

BRIEST - POULAIN - F. TAJAN  
**ARTCURIAL**

2453 9 OCTOBRE 2013 - PARIS

VUE SUR LE PALAIS ROYAL

**ARTCURIAL**  
BRIEST - POULAIN - F. TAJAN

**ARTCURIAL**  
BRIEST - POULAIN - F. TAJAN



**VUE SUR LE PALAIS ROYAL**  
SUCCESSION DE MADAME S.  
VENTE SANS PRIX DE RÉSERVE

MERCREDI 9 OCTOBRE 2013 À 14H  
PARIS - 7, ROND-POINT DES CHAMPS-ÉLYSÉES



**VUE SUR LE PALAIS ROYAL**  
SUCCESSION DE MADAME S.  
VENTE SANS PRIX DE RÉSERVE

**MERCREDI 9 OCTOBRE 2013 À 14H**  
**PARIS - 7, ROND-POINT DES CHAMPS-ÉLYSÉES**



# ARTCURIAL

BRIEST - POULAIN - F. TAJAN

**ARTCURIAL  
BRIEST - POULAIN - F. TAJAN**

**7, Rond-Point des Champs-Élysées  
75008 Paris**

## ASSOCIÉS

**Francis Briest**, Co-Président  
**Hervé Poulain**  
**François Tajan**, Co-Président

**Fabien Naudan**, Vice-Président

Directeur associé sénior  
**Martin Guesnet**

Directeurs associés  
**Stéphane Aubert**  
**Emmanuel Bérard**  
**Olivier Berman**  
**Isabelle Bresset**  
**Matthieu Fournier**  
**Bruno Jaubert**  
**Matthieu Lamoure**

**VUE SUR LE PALAIS ROYAL  
SUCCESSION DE MADAME S.**

**VENTE SANS PRIX DE RESERVE  
VENTE N°2453**

**Téléphones pendant l'exposition :**  
+33 (0) 1 42 99 20 68, 20 54 ou 20 13

**Commissaire-priseur :**  
Isabelle Bresset

**Spécialiste :**  
Isabelle Bresset,  
Directeur associé  
+33 (0) 1 42 99 20 13  
ibresset@artcurial.com

**Catalogueur :**  
Filippo Passadore,  
+33 (0) 1 42 99 20 54  
fpassadore@artcurial.com

**Renseignements :**  
Gabrielle Richardson,  
+33 (0) 1 42 99 20 68  
grichardson@artcurial.com

## Experts :

Argenterie  
S.A.S. Dechaut-Stetten & associés  
**Marie de Noblet**  
+33 (0) 1 42 60 27 14  
thierrystetten@hotmail.com  
pour les lots 24, 95 à 124, 126 à 143, 146 à  
154, 163 à 165, 167, 174 à 177 et 200

Céramiques européennes  
**Cyrille Froissart**,  
+33 (0) 1 42 25 29 80  
c.froissart@noos.fr  
pour les lots 15, 85 à 87, 120, 145, 180 et 185

Art d'Asie  
**Philippe Delalande**  
+33 (0) 6 83 11 24 71  
delalande.philippe@neuf.fr  
pour les lots 25, 43 à 55, 58 à 63 et 191

## EXPOSITIONS PUBLIQUES :

**Vendredi 4 octobre**  
11h à 19h

**Samedi 5 octobre**  
11h à 18h

**Dimanche 6 octobre**  
14h à 18h

**Lundi 7 octobre**  
11h à 19h

**Mardi 8 octobre**  
11h à 19h

**Mercredi 9 octobre**  
10h à 12h sur rendez-vous

**VENTE LE MERCREDI 9 OCTOBRE 2013  
À 14H**

Catalogue visible sur internet  
[www.artcurial.com](http://www.artcurial.com)

**Comptabilité vendeurs**  
Sandrine Abdelli  
+33 (0) 1 42 99 20 06  
sabdelli@artcurial.com

**Comptabilité acheteurs**  
Marion Carteirac  
+33 (0) 1 42 99 20 44  
mcarteirac@artcurial.com

## Ordres d'achat, enchères par téléphone :

Elodie Landais  
+33 (0) 1 42 99 20 51  
Fax : +33 (0) 1 42 99 20 60  
bids@artcurial.com



**ARTCURIAL LIVE BID**  
Assistez en direct aux ventes aux  
enchères d'Artcurial et enchérissez  
comme si vous y étiez, c'est ce que  
vous offre le nouveau service,  
Artcurial Live Bid.  
Pour s'inscrire : [www.artcurial.com](http://www.artcurial.com)

## HALL D'ENTRÉE

### 1 PAIRE DE VASES DE LA DEUXIEME MOITIE DU XIX<sup>EME</sup> SIECLE

En albâtre sculpté, de forme balustre, le col à motif de postes, la panse à décor de scènes mythologiques, le piédouche à canaux ceint d'une frise de feuilles de laurier, reposant sur un socle en marbre blanc à section carrée ; une légère différence à la moulure du socle  
Hauteur : 119 cm. (46 ¾ in.)

*A PAIR OF ALABASTER VASES, SECOND HALF OF THE 19TH CENTURY*

2 000 – 3 000 €

### 2 TRUMEAU DE STYLE EMPIRE

En bois peint à l'imitation de l'acajou et stuc doré, à décor de couronne de feuilles de laurier, rosaces et palmettes  
Hauteur : 160 cm. (63 in.),  
Largeur : 102 cm. (40 ¼ in.)

*AN EMPIRE STYLE PAINTED WOOD AND GILT STUCCO PIER GLASS*

400 – 600 €



2



1





**3**  
**LUSTRE D'EPOQUE RESTAURATION**

En bronze ciselé et doré, verre et cristal, à quinze bras de lumière, soutenus par des cygnes, monté à l'électricité  
 Hauteur : 117 cm. (46 in.),  
 Diamètre : 87 cm. (34 ¼ in.)

*A RESTAURATION GILT-BRONZE CUT GLASS AND CRYSTAL  
 FIFTEEN-LIGHT CHANDELIER*

**4 000 – 6 000 €**

**4**  
**MOBILIER DE SALON D'EPOQUE EMPIRE**

En acajou et placage d'acajou, comprenant un canapé et deux bergères, le dossier à fronton à décor de palmettes et volutes, les supports d'accotoir en forme de dauphin, reposant sur des pieds en sabre, garniture de tissu vert amande à décor de fleurs stylisées ; un des pieds du canapé restauré  
 Dimension du canapé :  
 Hauteur : 96 cm. (37 ¾ in.), Largeur : 179 cm. (70 ¾ in.),  
 Dimensions des bergères :  
 Hauteur : 98,5 cm. (38 ¾ in.), Largeur : 65 cm. (25 ½ in.)

*AN EMPIRE MAHOGANY SALON SUITE COMPRISING A SOFA  
 AND TWO BERGERES*

**3 000 – 5 000 €**

**5**  
**PAIRE DE GUERIDONS DE STYLE LOUIS XVI**  
**D'APRES UN MODELE D'ADAM WEISWEILER**

En acajou et placage de loupe, bronze ciselé et doré, le dessus circulaire en marbre, reposant sur six montants simulant le bambou, réunis par une tablette d'entrejambe de forme triangulaire et terminés par des pieds en sabre  
 Hauteur : 74,5 cm. (29 ¼ in.),  
 Diamètre : 37 cm. (14 ½ in.)

*A PAIR OF LOUIS XVI STYLE GILT BRONZE MAHOGANY  
 AND BURR GUERIDONS, AFTER A MODEL BY ADAM WEISWEILER*

**3 000 – 5 000 €**

**6**  
**PAIRE DE CHAISES D'EPOQUE EMPIRE**

En acajou et placage d'acajou, le dossier à fronton à décor de volutes et palmettes, reposant sur des pieds en jarret surmontés d'une rosace à l'avant, en sabre à l'arrière, garniture de cuir vert amande ; renforts en ceinture  
 Hauteur : 92 cm. (36 ¼ in.),  
 Largeur : 49 cm. (19 ¼ in.),  
 Profondeur : 48 cm. (19 in.)

*A PAIR OF EMPIRE MAHOGANY CHAIRS*

**1 500 – 2 500 €**



7

## PAIRE DE FAUTEUILS D'ÉPOQUE LOUIS XVI

ESTAMPILLE DE GEORGES JACOB

En acajou mouluré et sculpté, le dossier évasé, les accotoirs partiellement cannelés en forme de corne d'abondance, reposant sur des pieds en balustre à l'avant, en sabre à l'arrière, garniture de velours bleu, estampillés sous la ceinture G. JACOB

Hauteur : 95 cm. (37 ½ in.),

Largeur : 57 cm. (22 ½ in.),

Profondeur : 60 cm. (23 ½ in.)

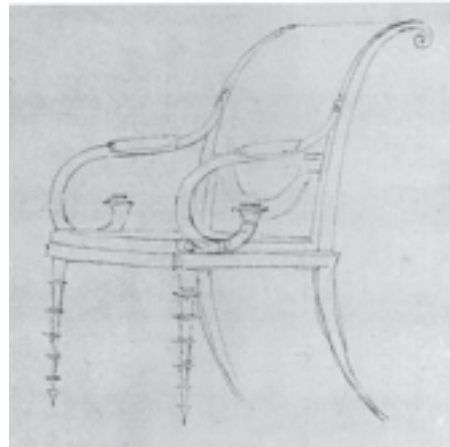
Georges Jacob, reçu maître en 1765

*A PAIR OF LOUIS XVI MAHOGANY ARMCHAIRS,  
STAMPED BY GEORGES JACOB*

**12 000 – 18 000 €**

Le répertoire de la maison Jacob, toujours à la pointe de la mode dans les années 1790, continue à se distinguer avec des modèles de sièges entièrement nouveaux, inspirés par les grands architectes du temps, tels que Percier et Fontaine. C'est le cas pour l'élégante paire de fauteuils que nous présentons. Ils s'inspirent d'un dessin regroupant cinq projets de fauteuils et illustré dans D.Ledoux-Lebard *Le Mobilier Français du XIX<sup>ème</sup> siècle*. Sur ce dessin, le dossier évasé se combine avec des accotoirs en corne d'abondance, des pieds annelés à l'avant et en sabre à l'arrière. Ce modèle fut décliné en différentes versions par la maison Jacob : ainsi, les pieds avant peuvent être en balustre, tels que ceux de la paire que nous proposons. Sur certains modèles, un dossier ajouré en grille se substitue au dossier évasé (Christie's New York, le 20 mai 1998, lot 77; vente Hôtel Drouot Paris, le 28 février 2003, lot 143.)

Notre paire de fauteuils se rapproche, par le dossier, d'un fauteuil estampillé par Georges Jacob, conçu pour le pavillon chinois de la princesse Kinski et vendu par Artcurial, collection Ledoux Lebard, le 20 Juin 2006, lot 131. Citons également les trois fauteuils illustrés dans P. Kjellberg *Le Mobilier Français du XVIII<sup>ème</sup> siècle*, Les Editions de l'Amateur, 2008, page 470 fig. B.



Dessin du fauteuil par Charles Percier



8

**PAIRE D'AIGUIERES D'EPOQUE RESTAURATION**

**D'APRES UN MODELE DE CLAUDE GALLE (1759-1815)**

En bronze ciselé, verni et doré, les anses en forme de femmes ailées terminées en gaine, soutenues par un masque, le piédouche à motif de feuilles d'acanthé, reposant sur une base à section carrée terminée par des pieds en griffe

Hauteur : 54 cm. (21 ¼ in.)

*A PAIR OF RESTAURATION GILT AND PATINATED BRONZE EWERS,  
AFTER A MODEL BY CLAUDE GALLE (1759-1815)*

**4 000 – 6 000 €**

Cette paire d'aiguières est tirée d'un modèle de Claude Galle (1759-1815), accompagnant parfois une pendule vase tel qu'illustré dans P. Pröschel et H. Ottomeyer *et al.*, *Vergoldete Bronzen*, Tome I, p.364, ill. 5.12.6. Ce modèle antiquisant eut beaucoup de succès et fut décliné en plusieurs versions, variant selon la patine et le choix des ornements. Certains exemplaires sont conservés en Russie au château de Pavlovsk à Saint Pétersbourg et au palais d'Ostankino près de Moscou.

Plusieurs, présentant des variantes, sont passés en vente :

- Christie's Londres, le 5 juillet 2013, lot 186, uniquement en bronze doré
- Christie's Amsterdam, le 10-12 novembre 2003, lot 402
- Collection Akram Ojeh, Christie's Monaco, 11-12 décembre 1999, lot 153
- Christie's Londres, le 6 décembre 1984, lot 15

**Bibliographie comparative :**

H. Ottomeyer, P. Proschel, *et al.*, *Vergoldete Bronzen*, Munich, 1986, p.364 ill. 5.12.6







**9**  
**JARDINIÈRE D'ÉPOQUE CONSULAT**

ATTRIBUÉE À JACOB FRÈRES

En placage de ronce de noyer, ornementation de bronze ciselé, patiné et doré, le bac de forme hexagonale, orné de rinceaux, médaillons et coupes de fleurs et fruits en bas-relief, soutenu par six colonnes surmontées d'une figure ailée en buste, reposant sur une plinthe munie des roulettes ; l'intérieur muni d'une vasque en étain  
 Hauteur : 88 cm. (34 ½ in.), Diamètre : 82 cm. (32 ¼ in.)

A CONSULAT' ORMOLU-MOUNTED BURR WALNUT-VENEERED  
 JARDINIÈRE, ATTRIBUTED TO JACOB FRÈRES

20 000 – 30 000 €

Une paire de consoles jardinières, soutenues par des colonnes fuselées en bronze surmontées de figures de Zéphyr identiques, est conservée au château de Fontainebleau, illustrées dans J.P.Samoyault, *catalogue des collections de Mobilier, Meubles entrés sous le premier Empire*, RMN, Paris, 2004, p.p. 89-91. Elles ornaient à l'origine l'hôtel du Général Moreau, rue d'Anjou, dont la décoration avait été confiée à Percier et Fontaine et l'ameublement à Jacob Frères et Lignereux. Elles sont attribuées à Jacob Frères par Denise Ledoux-Lebard, dans son ouvrage *Le Mobilier Français du XIX<sup>ème</sup> siècle*, Paris, 1989, p. 295.

Ces mêmes montants se retrouvent sur plusieurs guéridons connus :

- Guéridon en racine d'if qui ornait, dès le Consulat, le boudoir de Madame Bonaparte à Saint Cloud, conservé au Mobilier National
- Un guéridon circulaire conservé au Musée Marmottan
- Une table hexagonale, vente Christie's Londres, le 5 juillet 1984, lot 68 puis le 6 juillet 2012, lot 249.

Le modèle de notre jardinière est illustré planche 84 du recueil de Pierre de La Méangère, *Meubles et Objets de goût*, ouvrage publié en 1802 et dont de nombreuses gravures sont tirées des dessins de Percier et Fontaine (voir ci-dessous).

**Bibliographie :**

Connaissance des arts, *Le XIX<sup>ème</sup> siècle français*, Hachette, 1957, p. 57, ill. 2.



10



10

**PAIRE DE FAUTEUILS D'EPOQUE EMPIRE**

En acajou et placage d'acajou, le dossier carré surmonté de volutes, les accotoirs terminés en crosse, reposant sur des pieds en griffe à l'avant, en sabre à l'arrière, garniture de cuir lie de vin doré aux petits fers ; renforts en ceinture sur l'un des deux  
Hauteur : 98 cm. (38 ½ in.),  
Largeur : 62 cm. (24 ½ in.),  
Profondeur : 58 cm. (22 ¾ in.)

*A PAIR OF EMPIRE MAHOGANY ARMCHAIRS*

**2 000 – 3 000 €**

11

**TABLE D'EPOQUE REGENCY, PREMIERE MOITIE DU XIX<sup>EME</sup> SIECLE**

En acajou et placage d'acajou flammé, le plateau pivotant et se déployant, soutenus par deux montants réunis par une entretoise et terminés par des pieds en griffe en bronze doré, la ceinture munie d'un mécanisme permettant un système d'allonge, peut être d'époque postérieure  
Hauteur : 73 cm. (28 ¾ in.),  
Largeur : 113 cm. (44 ½ in.),  
Profondeur : 56 cm. (22 in.)

*A REGENCY MAHOGANY TABLE, FIRST HALF 19TH CENTURY*

**1 500 – 2 000 €**

12

**LAMPE A HUILE D'EPOQUE RESTAURATION**

En bronze ciselé, patiné et doré, le godet en verre rouge suspendu par un bras à motif de tête de bélier et volutes de feuillage, reposant sur une base ovale à cannelures et raies de cœur  
Hauteur : 33 cm. (13 in.)

*A RESTAURATION GILT AND PATINATED BRONZE HANGING OIL LAMP*

**200 – 300 €**

13

**ENCRIER D'EPOQUE DIRECTOIRE**

En noix de coco, bronze ciselé et doré, le couvercle découvrant deux godets, les anses ornées de têtes de Mercure, reposant sur une base circulaire à motif de croisillons  
Hauteur : 23 cm. (9 in.)

*A DIRECTOIRE ORMOLU-MOUNTED AND COCONUT INKWELL*

**600 – 800 €**

14

**BOITE**

En noix de coco, la monture en métal argenté  
Hauteur : 14 cm. (5 ½ in.)

*A COCONUT AND SILVER PLATED MOUNTED METAL BOX*

**50 – 80 €**

11





**15**  
**PAIRE DE FIGURES EN BISCUIT DE PORCELAINE ANGLAISE DU XIX<sup>ÈME</sup> SIECLE**  
 Représentant des allégories de l'Été et de l'Hiver sous les traits d'une femme assise tenant une corne d'abondance remplie de fruits et une femme assise se réchauffant auprès d'un brasero ; quelques restaurations  
 Hauteur : 15 cm. (5 ¾ in.)  
 Elles sont présentées sous des globes en verre

*A PAIR OF ENGLISH BISCUIT PORCELAIN FIGURES, 19TH CENTURY*

**200 – 300 €**

**16**  
**LAMPE BOUILLOTTE DE LA FIN DU XVIII<sup>ÈME</sup> SIECLE**  
 En bronze ciselé et doré, l'abat-jour en tôle peinte verte, à trois bras de lumière, reposant sur une base circulaire à décor de feuilles d'eau  
 Hauteur : 68 cm. (26 ¾ in.)

*A GILTBRONZE LAMPE BOUILLOTTE, LATE 18TH CENTURY*

**1 500 – 2 000 €**

**17**  
**CORBEILLE A PAPIER, XX<sup>ÈME</sup> SIECLE**  
 En métal tressé ; un anneau latéral manquant  
 Hauteur : 26 cm. (10 in.),  
 Diamètre : 24 cm. (9 ½ in.)

*A METAL WASTEPAPER BASKET, 20TH CENTURY*

**100 – 200 €**

**18**  
**FAUTEUIL DE BUREAU D'EPOQUE EMPIRE**  
**ATTRIBUE A JACOB DESMALTER**  
 En acajou et placage d'acajou, le dossier plat, les supports d'accotoir à motif de tête de lion, reposant sur des pieds en griffe enserrant une sphère à l'avant, en sabre à l'arrière, garniture de cuir lie de vin doré aux petits fers, une marque D en creux sous la ceinture à l'arrière  
 Hauteur : 94 cm. (37 in.),  
 Largeur : 63 cm. (24 ¾ in.),  
 Profondeur : 58,5 cm. (23 in.)

*AN EMPIRE MAHOGANY FAUTEUIL DE BUREAU, ATTRIBUTED TO JACOB DESMALTER*

**2 000 – 3 000 €**



19



19

**LUSTRE D'EPOQUE RESTAURATION**

En bronze ciselé, patiné et doré, à quinze bras de lumière

Hauteur : 78 cm. (30 ¾ in.),  
Diamètre : 87 cm. (34 ¼ in.)

*A RESTAURATION GILT AND PATINATED  
BRONZE FIFTEEN-LIGHT CHANDELIER*

**3 000 – 5 000 €**

20

**QUATRE MINIATURES, FIN DU XIX<sup>ÈME</sup> SIECLE**

Deux inscrites au dos «Comtesse Legrand» et «Duchesse de Malakoff»; encadrées; on y ajoute un portrait d'homme peint à l'huile sur panneau

Dimensions :

12 x 12 cm. (4 ¾ in x 4 ¾ in.);  
12 x 12 cm. (4 ¾ in x 4 ¾ in.);  
12 x 12 cm. (4 ¾ in x 4 ¾ in.);  
11,5 x 11 cm. (4 ½ x 4 ¼ in.);  
le portrait : 10 x 11,5 cm. (4 in x 4 ½ in.)  
(5)

*FOUR MINIATURES, LATE 19TH CENTURY  
TOGETHER WITH A MAN'S PORTRAIT,  
OIL ON PANNEL*

**200 – 300 €**

21

**CLOCHE EN BRONZE, ITALIE, XVI<sup>ÈME</sup> SIÈCLE**

En bronze patiné à décor de putti; on y ajoute un mortier de style gothique

Hauteur : 9 cm. (3 ½ in.),  
Diamètre : 13,5 cm. (5 ¼ in.),  
Hauteur : 17 cm. (6 ¾ in.)

*AN ITALIAN PATINATED  
BRONZE BELL, 16TH CENTURY, TOGETHER  
WITH A GOTHIC STYLE MORTAR*

**800 – 1 200 €**

22

**COFFRET DU XIX<sup>ÈME</sup> SIECLE**

En lapis, la monture en métal doré, de forme rectangulaire, reposant sur des pieds en boule

Hauteur : 6,5 cm. (2 ½ in.),  
Largeur : 11 cm. (4 ¼ in.),  
Profondeur : 8 cm. (3 ¼ in.)

*A LAPISLAZULI AND GILT-METAL  
CASE*

**200 – 300 €**

23

**CASSOLETTE DU XIX<sup>ÈME</sup> SIECLE**

En bronze ciselé, patiné et doré, à décor de têtes d'éléphant, reposant sur trois canards à tête de chien

Hauteur : 9,5 cm. (3 ¾ in.)

*A PATINATED AND GILT-BRONZE  
CASSOLETTE, 19TH CENTURY*

**200 – 300 €**

24

**LOT EN ARGENT**

Comprenant une coupe ronde à pans

posant sur une bête, diamètre :

21,5 cm. (8 ½ in.); une boîte

rectangulaire à décor oriental,

l'intérieur en bois, longueur :

18 cm. (7 in.),

largeur : 11,2 cm. (4 ¼ in.);

une boîte en forme de citrouille,

diamètre : 10 cm. (4 in.)

Poids brut de l'ensemble : 895 g.

(3)

*A LOT COMPRISING A SILVER BOWL,  
A RECTANGULAR ORIENTAL  
SILVER BOX AND A PUMPKIN  
SHAPED SILVER BOX*

**150 – 180 €**

25

**PAIRE DE PEINTURES A L'ENCRE ET COULEUR SUR PAPIER MAROUFLE SUR TOILE, CHINE, XIX<sup>ÈME</sup> SIECLE**

L'une représentant un dignitaire et un sage accompagné d'un enfant dans un paysage rocheux, l'autre un dignitaire et ses deux serviteurs rendant visite à un personnage assis sur une terrasse

Dimensions :

115,5 cm. (45 ¼ in.) x 39 cm. (15 ½ in.)

*A PAIR OF INK AND COLOUR  
PAINTINGS ON PAPER AND MOUNTED  
ON CANVAS, CHINA, QING DYNASTY,  
19TH CENTURY*

**1 500 – 2 000 €**





**26**  
**D'APRES PIERRE JULES MENE**  
**(1810-1879)**

**DEUX CHEVAUX**  
 Groupe en bronze patiné ; signé P. J. MENE  
 sur la terrasse  
 Hauteur : 7,5 cm. (3 in.)

*A PATINATED BRONZE GROUPE REPRESENTING  
 TWO HORSES, AFTER PIERRE JULES MENE  
 (1810-1879)*

**500 – 800 €**

**27**  
**VIDE POCHE**

**PAR CHRISTIAN DIOR**  
 Composé d'un œuf d'autruche doublé de métal  
 doré, reposant sur une base circulaire ; on y  
 ajoute une boîte à cigares en palissandre et filets  
 de bois clair, l'intérieur du couvercle gainé de  
 cuir chamois, aménagé postérieurement d'un  
 compartiment à cigares et un coupe-cigare en  
 ivoire et métal argenté  
 Dimensions de la boîte à cigares :  
 Hauteur : 9,5 cm. (3 ¾ in.),  
 Largeur : 17 cm. (10 ½ in.),  
 Profondeur : 19 cm. (7 ½ in.)  
 (3)

*A CHRISTIAN DIOR TRINKET BOWL,  
 TOGETHER WITH A PALISSANDER  
 19TH CENTURY CIGAR BOX AND  
 AN IVORY CIGAR-CUTTER*

**200 – 300 €**

**28**  
**TAPIS PERSE, KIRMAN,**  
**PREMIERE MOITIE**  
**DU XX<sup>EME</sup> SIECLE**

En laine, à décor polychrome sur fond bleu  
 Dimensions : 295 x 190 cm. (116 x 74 ¾ in.)

*A KIRMAN WOOL CARPET, FIRST HALF  
 OF THE 20TH CENTURY*

**300 – 500 €**

**29**  
**DEUX CENDRIERS,**  
**TRAVAIL MODERNE**

En pierre dure sculptée  
 Longueurs : 10 cm. (4 in) et 16 cm. (6 ¼ in.)

*TWO MODERN ASHTRAYS*

**80 – 120 €**

**30**  
**PAIRE DE VASES,**  
**TRAVAIL MODERNE**

En verre opalin, la monture de métal doré, de  
 forme carrée, reposant sur quatre pieds en boule ;  
 fêle sur le fond de l'un des deux ; deux anneaux  
 manquants  
 Hauteur : 15 cm. (6 in.)

*A PAIR OF MODERN GLASS VASES*

**50 – 80 €**

**31**  
**PETITE COMMODE MINIATURE**  
**«PALLADINA»**

**PAR PIERO FORNASETTI (1913-1988)**  
 En aggloméré et acajou, à décor d'architecture  
 néoclassique néoclassique, la façade ouvrant par  
 trois tiroirs, prise de tiroirs et pieds en métal doré  
 une étiquette FORNASETTI-MILANO MADE IN ITALY  
 au revers, accident au couvercle ; on y ajoute un  
 porte perruques, reposant sur un piétement de  
 forme balustre en bois noirci  
 Hauteur : 21 cm. (8 ¼ in.),  
 Largeur : 25,5 cm. (10 in.),  
 Profondeur : 15,5 cm. (6 in.)  
 (2)

*A «PALLADINA» MINIATURE COMMODE,  
 BY PIERO FORNASETTI (1913-1988)  
 AND A WIG-HOLDER*

**100 – 150 €**

**32**  
**VIDE POCHE, TRAVAIL MODERNE**

En nacre, reposant sur une base en métal doré  
 en forme de branches de corail ; on y ajoute  
 une boîte en métal argenté de forme carrée  
 aux pans coupés  
 Longueur du vide poche : 20 cm. (8 in.)  
 Dimension de la boîte : 5 cm. x 10 cm. (2 x 4 in.)  
 (2)

*A MOTHER-OF-PEARL TRINKET BOWL  
 TOGETHER WITH A GILT-METAL BOX*

**150 – 200 €**





33

**SECRÉTAIRE A ABATTANT D'ÉPOQUE LOUIS XVI**

ATTRIBUE A PIERRE GARNIER

En acajou et placage d'acajou, ornementation de bronze ciselé et doré, dessus de marbre blanc veiné, les montants cannelés, l'abattant découvrant une écritoire, trois tiroirs et quatre compartiments, deux portes en partie basse

Hauteur : 135 cm. (53 in.),  
Largeur : 107,5 cm. (42 ¼ in.),  
Profondeur : 51 cm. (20 in.)

*A LOUIS XVI ORMOLU-MOUNTED AND MAHOGANY SECRÉTAIRE  
A ABATTANT ATTRIBUTED TO PIERRE GARNIER*

6 000 – 8 000 €

Le dessin architectural, la sobriété des lignes, les proportions puissantes, l'usage de l'acajou flammé en larges feuilles pour un effet décoratif, les montants à canaux et asperges, le raffinement de la construction afin de dissimuler l'ouverture des vantaux de la partie basse, le motif en bronze ornant les pieds, sont autant d'éléments permettant de rattacher ce secrétaire à l'œuvre de Pierre Garnier (vers 1725-1806). Reçu maître en 1742, il fut l'un des représentants les plus importants du goût grec et du néoclassicisme en adoptant un style radicalement antiquisant. Son nom est associé aux personnes les plus influentes en matière de goût de l'époque. Au salon de 1761, il exposait des meubles exécutés d'après les dessins de l'architecte Charles de Wailly. Recommandé par Madame Geoffrin, il travailla pour le Marquis de Marigny, Madame du Barry ou la duchesse de Mazarin.

Un secrétaire estampillé de Pierre Garnier de proportions similaires, présentant le même raffinement pour la fermeture des vantaux de la partie basse, vendu à Paris, Palais Galliera, le 13 décembre 1962, lot 126, vendu à nouveau à Paris, Hôtel Drouot, le 22 juin 1982, lot 127, avant de figurer à la Galerie Léage, puis une collection privée, est illustré dans C. Huchet de Quenetain, *Pierre Garnier*, Paris, 2003, p.65. cat. 90.

35 à 42

Pas de lot

34

**COFFRET D'ÉPOQUE LOUIS XV**

En fer forgé, la poignée, les écoinçons, les charnières et la serrure en bronze ciselé et doré, à décor gravé de motifs Rocaille, reposant sur des pieds en boule aplatie, l'intérieur garni de velours cramoisi, le dessous peint en rouge ; on y ajoute une boîte circulaire gainée de cuir du XVIIIème siècle (diamètre : 9 cm. (3 ½ in.))

Hauteur : 6 cm. (2 ¾ in.), Largeur : 18 cm. (7 in.), Profondeur : 14 cm. (5 ½ in.)

(2)

*A LOUIS XV ORMOLU-MOUNTED IRON CASKET TOGETHER  
WITH A LEATHER CIRCULAR BOX, 18TH CENTURY*

1 000 – 1 500 €

34 Partie du lot



43



**43**  
**PAIRE DE VASES CLOISONNES**  
**MIROIR, JAPON, EPOQUE MEIJI,**  
**FIN DU XIX<sup>EME</sup>-DEBUT DU**  
**XX<sup>EME</sup> SIECLE**

De forme balustre, ornés de palmes à décor de dragons et phénix et frises de fleurs et dessins géométriques, montés en lampe ; choc à l'un des vases

Hauteur : 40 cm. (15 ¾ in.)

*A PAIR OF CLOISONNE ENAMEL VASES,*  
*JAPAN, MEIJI PERIOD, LATE 19TH-EARLY*  
*20TH CENTURY*

**600 – 800 €**

**44**  
**GROUPE EN IVOIRE SCULPTE,**  
**JAPON, CIRCA 1910-1920**

Représentant un cheval cabré, au-dessus d'un marchand tombé à terre, signature sur cartouche de laque rouge à la base ; petit manque à la corde

Hauteur : 18 cm. (7 in.)  
*A CARVED IVORY GROUP, JAPAN,*  
*CIRCA 1910-1920*

**150 – 200 €**

**45**  
**GROUPE EN IVOIRE SCULPTE,**  
**JAPON, CIRCA 1920-1940**

Représentant un homme à genoux déroulant une peinture, reposant sur un socle en bois

Hauteur : 8,7 cm. (2 ½ in.)  
*A CARVED IVORY FIGURE OF A MAN, JAPAN,*  
*CIRCA 1920-1940*

**70 – 100 €**

**46**  
**GROUPE EN IVOIRE SCULPTE**  
**ET INCRUSTE, JAPON,**  
**CIRCA 1910-1920**

Représentant un homme combattant un dragon et écrasant un Honi, signature sur cartouche de laque rouge à la base

Hauteur : 19 cm. (7 ½ in.)  
*AN INLAID AND CARVED IVORY GROUP, JAPAN,*  
*CIRCA 1910-1920*

**200 – 300 €**

**47**  
**DEUX GROUPE EN IVOIRE**  
**SCULPTE, JAPON,**  
**CIRCA 1910-1920**

L'un représentant une kannon tenant un lotus, allongée dans une grande feuille de lotus avec un enfant, signature sur cartouche de laque rouge à la base

Longueur : 15 cm. (6 in.)

L'autre représentant un paysan fauchant du maïs, signature à la base

Hauteur : 15,5 cm. (6 ¼ in.)

*TWO CARVED IVORY GROUPS, JAPAN,*  
*CIRCA 1910-1920*

**200 – 300 €**

**48**  
**DEFENSE EN IVOIRE SCULPTE,**  
**JAPON, PREMIERE MOITIE**  
**DU XX<sup>EME</sup> SIECLE**

En forme d'une longue barque où sont assis les dieux du bonheur accompagnés d'enfants, reposant sur un socle en bois

Longueur : 59 cm. (23 ¼ in.)

*A CARVED IVORY TUSK, JAPAN, FIRST HALF*  
*OF THE 20TH CENTURY*

**400 – 600 €**

44



45



46



47



47

48



49



**49**  
**ENSEMBLE DE SIX PEINTURES  
 SUR PAPIER DE RIZ, CHINE,  
 CANTON, CIRCA 1900-1910**

Représentant divers personnages dans leur costume, encadrement en bois  
 Dimensions (encadrement compris) : 33 cm. (13 in.) x 26 cm. (10 ¼ in.)

*SIX CANTON RICEPAPER PAINTINGS,  
 CHINA, CIRCA 1900-1910*

**400 – 600 €**

**50**  
**BOUCLE DE CEINTURE  
 EN JADE CELADON PALE,  
 CHINE, DYNASTIE QING,  
 DEBUT DU XIX<sup>ÈME</sup> SIECLE**

Composée de deux parties, l'accroche en forme de tête de dragon, le dessus sculpté et ajouré de chilong  
 Longueur : 6,5 cm. (2 ½ in.)

*A CARVED PALE CELADON-JADE  
 BUCKLE BELT, CHINA, QING DYNASTY,  
 EARLY 19TH CENTURY*

**1 500 – 2 000 €**

**51**  
**ETUI A CARTE EN IVOIRE  
 DE CANTON SCULPTE, CHINE,  
 DYNASTIE QING, XIX<sup>ÈME</sup> SIECLE**

Rectangulaire, la surface finement sculptée de scènes animées, pagodes et paysages arborés

Hauteur : 11,5 cm. (4 ½ in.)

*A CANTON CARVED IVORY NAME  
 CARD CASE, CHINA, QING DYNASTY,  
 19TH CENTURY*

**300 – 400 €**

**52**  
**STATUETTE DE PECHEUR  
 EN BUIS SCULPTE, CHINE**

Le vieil homme debout sur une nasse, tenant un poisson dans sa main droite, un chapeau dans son dos, socle en bois ; accident au chapeau et à la barbe

Hauteurs : 21 cm. (8 ¼ in.)

*A CARVED BOXWOOD FIGURE  
 OF A FISHERMAN, CHINA*

**80 – 120 €**

**53**  
**REPOSE PINCEAUX EN JADE  
 CELADON PALE SCULPTE,  
 CHINE, DYNASTIE QING,  
 XIX<sup>ÈME</sup> SIECLE**

En forme de deux daims couchés, tenant dans leur gueule des branches de lingzhi, reposant sur un socle en bois

Longueur : 15 cm. (6 in.)

*A CARVED PALE CELADON BRUSH REST,  
 CHINA, QING DYNASTY, 19TH CENTURY*

**1 000 – 1 500 €**

**54**  
**STATUETTE DE FEMME  
 EN JADEITE, CHINE,  
 PREMIERE MOITIE  
 DU XX<sup>ÈME</sup> SIECLE**

Représentée debout, vêtue d'une longue robe, tenant une branche de fruits dans sa main droite, un bâton supportant un vase dans sa main gauche derrière le dos ; accidents et manques

Hauteur : 22,5 cm. (9 in.)

*A CARVED JADEITE FIGURE OF A WOMAN,  
 CHINA, FIRST HALF OF THE 20TH CENTURY*

**800 – 1 200 €**

**55**  
**GRANDE JARRE EN GRES  
 EMAILLE CIZHOU, CHINE,  
 XIV<sup>ÈME</sup>-XV<sup>ÈME</sup> SIECLE**

A décor stylisé brun sur fond crème

Hauteur : 61 cm. (24 in.)

*A LARGE CIZHOU ENAMEL JAR, CHINA,  
 14TH-15TH CENTURY*

**1 000 – 1 500 €**



52



55



54



53



56



**56**  
**TABLE DE CHEVET**  
**D'EPOQUE TRANSITION**

ESTAMPILLE DE COULON

En acajou et placage d'acajou, ornementation de bronze ciselé et doré, dessus de marbre blanc ceint d'une galerie ajourée, la façade ouvrant par deux tiroirs et une porte, reposant sur des pieds cambrés, estampillé COULON sur le montant avant droit

Hauteur : 88 cm. (34 ½ in.),  
Largeur : 40 cm. (15 ¾ in.),  
Profondeur : 43 cm. (17 in.)

*A TRANSITIONAL ORMOLU-MOUNTED AND MAHOGANY CHEVET, STAMPED BY COULON*

**1 500 – 2 000 €**

L'estampille COULON fut utilisée par trois représentants de la même famille, probablement frères, Gaspard, Balthazar et Jean-François. Malheureusement, leur estampille sans initiale ne permet pas de distinguer leurs productions respectives.



**57**  
**TABLE A ETAGERES**  
**D'EPOQUE RESTAURATION**

En acajou, le plateau supérieur ceint d'une lingotière, la partie médiane ouvrant par un tiroir, soutenue par quatre montants terminés par des pieds en balustre

Hauteur : 79 cm. (31 ¼ in.),  
Largeur : 39 cm. (15 ¼ in.),  
Profondeur : 39 cm. (15 ¼ in.)

*A RESTAURATION MAHOGANY TABLE A ETAGERES*

**400 – 600 €**

**58**  
**PAIRE DE POTS A PINCEAUX EN**  
**BAMBOU SCULPTE,**  
**CHINE, DYNASTIE QING,**  
**FIN DU XIX<sup>EME</sup> SIECLE**

De forme cylindrique, sculptés de scènes animées et inscriptions, montures en bronze ; gerces et manque une collerette de bronze

Hauteur : 14,5 cm. (5 ¾ in.)

*A PAIR OF CARVED BAMBOO BRUSH POTS, CHINA, QING DYNASTY, LATE 19TH CENTURY*

**300 – 400 €**

57



**59**  
**DEUX COUPES LIBATOIRES EN**  
**PORCELAINE BLANC DE CHINE,**  
**CHINE, DYNASTIE QING,**  
**EPOQUE KANGXI (1662-1722)**

Imitant la corne de rhinocéros sculptée, à décor d'animaux, dragons et branches de pins et prunus, muni d'un socle en bois

Largeurs : 13,5 cm. (5 ¼ in.)  
et 13,3 cm. (5 ¼ in.)

*TWO BLANC DE CHINE PORCELAIN LIBATION CUPS, CHINA, QING DYNASTY, KANGXI PERIOD (1662-1722)*

**200 – 300 €**

**60**  
**STATUETTE DE BUDAI EN**  
**PORCELAINE BLANC DE CHINE,**  
**CHINE, DYNASTIE QING,**  
**FIN DU XIX<sup>EME</sup> SIECLE**

Représenté assis, le visage souriant, une main posée sur son genou droit replié, l'autre main tenant un sac, socle en bois

Hauteur : 16,8 cm. (6 ¾ in.)

*A BLANC DE CHINE PORCELAIN FIGURE OF BUDAI, CHINA, QING DYNASTY, LATE 19TH CENTURY*

**500 – 700 €**

**61**  
**PAIRE DE VASES EN**  
**PORCELAINE BLANC DE CHINE,**  
**CHINE, DYNASTIE QING,**  
**FIN DU XIX<sup>EME</sup> SIECLE**

De forme balustre, la panse ajourée à décor d'immortels sur fond de motifs géométriques, l'épaulement de nœuds sans fin, le col de sapèques et agrémenté de deux anses en forme de ruyi, bases percées, muni d'un socle en bois

Hauteur : 25,5 cm. (10 in.)

*A PAIR OF BLANC DE CHINE PORCELAIN VASES, CHINA, QING DYNASTY, LATE 19TH CENTURY*

**800 – 1 200 €**







**62**  
**PAIRE DE PERRUCHES EN PORCELAINE  
 EMAILLEE TURQUOISE ET AUBERGINE, CHINE,  
 XX<sup>EME</sup> SIECLE**

Représentées sur des bases rocailleuses ; petit accident à une crête  
 Hauteurs : 30 cm. (11 ¾ in.)

*A PAIR OF TURQUOISE AND AUBERGINE-GLAZED PARROTS,  
 CHINA, 20TH CENTURY*

**400 – 600 €**

**63**  
**JARRE GUAN EN GRES EMAILLE FAHUA,  
 CHINE, FIN DU XV<sup>EME</sup>-DEBUT DU XVI<sup>EME</sup> SIECLE**

La panse décorée d'une multitude d'enfants jouant auprès d'une  
 pagode et de nuages, l'épaule orné d'une frise de lambrequins  
 décorés de lotus, le pied de pétales stylisées, monture en bronze  
 doré de style Louis XVI du XIX<sup>eme</sup> siècle ; col manquant, cassures à  
 la jointure du milieu et de la base  
 Hauteur totale : 40 cm. (15 ¾ in.)

*A LARGE FAHUA BALUSTER JAR, GUAN, CHINA,  
 LATE 15TH-EARLY 16TH CENTURY*

**6 000 – 8 000 €**



63



**64**  
**PAIRE DE VASES, ITALIE, FIN DU XIX<sup>ÈME</sup> SIECLE**  
 En albâtre sculpté, de forme balustre, la panse à décor d'entrelacs et frise de perles, le piédouche surmonté d'une frise de feuilles de laurier, reposant sur une base à section carrée ; électrifiés et montés en lampe  
 Hauteur : 62 cm. (24 ½ in.)

*A PAIR OF ITALIAN ALABASTER VASES, LATE 19TH CENTURY, MOUNTED AS LAMPS*

**800 – 1 200 €**

**65**  
**PAIRE DE GAINES, TRAVAIL MODERNE**  
 En marbre travertin, incrustations de lapis et marbre jaune de Sienne sur la base  
 Hauteur : 75 cm. (29 ½ in.),  
 Largeur : 30 cm. (11 ¾ in.)

*A PAIR OF MODERN MARBLE PEDESTALS*

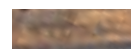
**100 – 200 €**

**66**  
**TABLE A JEUX D'EPOQUE LOUIS XV**  
**ESTAMPILLE DE JEAN-BAPTISTE TUART**  
 En bois noirci, ornementation de bronze ciselé et doré, le plateau de forme rectangulaire gainé de cuir havane doré aux petits fers, le revers de feutre, découvrant un jeu de tric-trac, la ceinture ouvrant par deux tiroirs latéraux, reposant sur des pieds cambrés terminés par des sabots en bronze, estampillée J. TUART et poinçon de jurande JME sous le tiroir ; restaurations et accidents au placage, les bronzes rapportés  
 Hauteur : 70 cm. (27 ½ in.),  
 Largeur : 74 cm. (29 in.),  
 Profondeur : 61 cm. (24 in.)

Jean-Baptiste Tuart, reçu maître en 1741

*A LOUIS XV EBONISED AND ORMOLU-MOUNTED GAMES TABLE, STAMPED BY JEAN-BAPTISTE TUART*

**1 500 – 2 000 €**



67

**SUITE DE QUATRE FAUTEUILS EN CABRIOLET  
D'EPOQUE LOUIS XVI**

**ESTAMPILLE DE GEORGES JACOB**

En bois sculpté et doré, le dossier en anse de panier à décor d'entrelacs, les accotoirs munis de manchettes, terminés en enroulement à décor de feuilles d'acanthé, les supports d'accotoir à motif de piastres, reposant sur des pieds fuselés à cannelures rudentées surmontés d'une rosace, garniture de soie bleu clair à motif floral, estampillés G. JACOB sous la ceinture avant

Hauteur : 89 cm. (35 in.),

Largeur : 59 cm. (23 ¼ in.),

Profondeur : 59 cm. (23 ¼ in.)

Georges Jacob, reçu maître en 1765

*A SET OF FOUR LOUIS XVI GILTWOOD FAUTEUILS EN CABRIOLET,  
STAMPED BY GEORGES JACOB*

**15 000 – 20 000 €**



68

**PAIRE D'APPLIQUES «AUX ENFANTS PORTEURS»  
D'EPOQUE LOUIS XVI**

**D'APRES JEAN-LOUIS PRIEUR (1725-1785)**

En bronze ciselé et doré, à trois bras de lumière, à décor d'un putto retenant des guirlandes de laurier, le fût sommé d'un vase à l'antique ; percées pour l'électricité

Hauteur : 54 cm. (21 ¼ in.)

Jean-Louis Prieur, reçu maître en 1752

*A PAIR OF LOUIS XVI ORMOLU THREE-BRANCH WALL-LIGHTS,  
AFTER JEAN-LOUIS PRIEUR (1725-1785)*

**40 000 – 60 000 €**

**Provenance :**

Collection Lelong, Galerie G. Petit, vente à Paris, le 27 Avril 1903, lot 334.

Le modèle de cette paire d'appliques peut être attribué à Jean-Louis Prieur sur la base d'un dessin préparatoire illustré dans H. Ottomeyer, P. Pröschel, *et al., Vergoldete Bronzen*, Munich, 1986, vol. I, p. 173, fig. 3.5.5 (vente des collections de M. Louis Cartier, Sotheby's, Monaco, 26 Novembre 1979, lot 598).

Plusieurs variantes de ce modèle, à deux ou trois bras de lumière, sont connues. Parmi ceux à deux bras, récemment passés en vente publique, citons:

- Koller Zurich, le 21 mars 2013, lot 1214
- Europ Auction Paris, le 18 janvier 2012, lot 147

Enfin, parmi les exemplaires à trois bras, identiques à celui que nous présentons, rappelons :

- Sotheby's Paris, le 09 novembre 2010, lot 113
- Koller Zurich, le 22 juin 2006, lot 1217
- Vente Collection Goldschmidt-Rothschild, Berlin, le 14 Mars 1933, lot 364
- Vente Collection Joseph Bardac, Paris, le 9 décembre 1927, lot 80.



Dessin par Jean-Louis Prieur vers 1770





69

**69**  
**MIROIR D'EPOQUE LOUIS XV VERS 1730-1740**  
 En bois sculpté et doré, surmonté d'un cartouche rocaille, flanqué de grenades reposant sur des volutes de feuillage  
 Dimensions : 209 x 120 cm. (82 ¼ in x 47 ¼ in.)

*A LOUIS XV GILTWOOD MIRROR, CIRCA 1730-1740*

**10 000 – 15 000 €**



**70**  
**SUITE DE QUATRE BUSTES D'EMPEREURS, XIX<sup>EME</sup> SIECLE**  
 En albâtre sculpté, représentant Néron, Marc Aurèle, Lucius Verus et Galba, reposant sur une base à section carrée  
 Hauteur (Néron) : 26 cm. (10 ¼ in.),  
 Hauteur (Marc Aurèle) : 29 cm. (11 ½ in.),  
 Hauteur (Lucius Verus) : 29 cm. (11 ½ in.),  
 Hauteur (Galba) : 26 cm. (10 ¼ in.)

*A SET OF FOUR ALABASTER BUSTS OF ROMAN EMPERORS, 19TH CENTURY*

**2 000 – 3 000 €**



71

**PENDULE SQUELETTE D'EPOQUE CONSULAT**

En bronze ciselé et doré, munie de deux cadrans émaillés blanc, le premier indiquant les heures, les minutes et les secondes, le deuxième les quantités, les cadrans soutenus par quatre montants en balustre, munie d'un socle carré en bois et d'un globe en verre ; la base marquée 5  
Hauteur : 38,5 cm. (15 ¼ in.)

*A CONSULAT ORMULU SKELETON CLOCK*

**6 000 – 8 000 €**







72

**TRICOTEUSE D'EPOQUE BIEDERMEIER, AUTRICHE, DEBUT DU XIX<sup>EME</sup> SIECLE**

En acajou et placage d'acajou, ornementation de bronze ciselé et doré, le plateau de forme circulaire ceint d'une galerie ajourée se relevant découvrant un compartiment, l'intérieur garni de soie vert amande, soutenu par trois montants évasés, le fût central garni d'un serpent enlacé en bronze doré

Hauteur : 74,5 cm. (29 ½ in.),  
Diamètre : 43 cm. (16 ¾ in.)

*A BIEDERMEIER ORMOLU AND MAHOGANY CIRCULAR WORK TABLE, AUSTRIA, EARLY 19TH CENTURY*

**5 000 – 8 000 €**

Cette table travailleuse reprend la forme des tables dites en «athénienne». Un modèle identique, hormis l'absence de bronze en ceinture, est conservé au Musée du Vieux-Reims, illustré dans N. de Reyniès, *Mobilier Domestique*, Tome 1, Editions du patrimoine, page 367 fig. 1316.

Une table à fleurs reprenant la même frise de bronze ajouré est représentée dans G. Janneau, *Le Meuble Léger en France*, Paris, 1952, ill. 220 et 221. La ceinture soulignée par l'entrelacs de bronze est soutenue par des montants en arc, tandis que le piètement est évasé, rappelant les lignes de notre table travailleuse.



73



73

**TABLE ROGNON D'EPOQUE TRANSITION****ESTAMPILLE DE PIERRE GARNIER**

En acajou, reposant sur deux montants ajourés en entrelacs, les pieds en accolade, estampillée P. GARNIER sous le plateau à l'avant ; restaurations

Hauteur : 70 cm. (27 ¼ in.),  
 Largeur : 96 cm. (37 ¾ in.),  
 Profondeur : 35 cm. (13 ¾ in.)

Pierre Garnier, reçu maître en 1742

*A TRANSITIONAL MAHOGANY TABLE ROGNON,  
 STAMPED BY PIERRE GARNIER*

**3 000 – 5 000 €**



74

**TABLE ROGNON D'EPOQUE TRANSITION****ESTAMPILLE DE CHRISTOPHE WOLFF**

En acajou, le plateau ceint d'une astragale, reposant sur deux montants ajourés en entrelacs, les pieds en accolade, estampillée C. WOLFF sous le plateau à l'arrière ; restaurations

Hauteur : 66 cm. (26 in.),  
 Largeur : 97 cm. (38 ¼ in.),  
 Profondeur : 42 cm. (16 ½ in.)

Christophe Wolff, reçu maître en 1755

*A TRANSITIONAL MAHOGANY TABLE ROGNON,  
 STAMPED BY CHRISTOPHE WOLFF*

**2 000 – 3 000 €**

**Provenance :**

Acquis avant 1967.



75

**LUSTRE ALLEMAND D'EPOQUE NEOCLASSIQUE, FIN DU XVIII<sup>ÈME</sup> SIECLE**

En bronze ciselé, doré, cristal et verre bleui, en forme de pagode, à six lumières, réunies par des arceaux ajourés à motif d'entrelacs

Hauteur : 169 cm. (66 ½ in.),  
 Largeur : 108 cm. (42 ½ in.)

*A GERMAN GILT-BRONZE AND CRYSTAL CHANDELIER,  
 LATE 18TH CENTURY*

**20 000 – 30 000 €**

**Provenance :**

Acquis auprès de la galerie Jean Berger à Beaune en 1977.

74



75





76

**PAIRE DE CHENETS D'EPOQUE LOUIS XV**

En bronze ciselé et doré, à décor d'espagnolettes, reposant sur une base rocaille

Hauteur : 28 cm. (11 in.),

Largeur : 26 cm. (10 ¼ in.)

*A PAIR OF LOUIS XV GILT-BRONZE FIREDOGS*

**4 000 – 6 000 €**

**Provenance :**

Acquis auprès de la galerie Jacques Perrin à Paris, quai Voltaire, le 30 juin 1981.

D'un modèle comparable, légèrement postérieur au nôtre, une paire de chenets à motif d'espagnolettes a figuré dans la collection André et Lydie Hammel, vente à Paris, Hôtel George V, le 18 décembre 2001, lot 117. Les figures coiffées de plumes y sont rapprochées des espagnolettes présentes sur un bureau de Doirat provenant des collections Cholmondeley.

Ici, les figures se rapprochent davantage des modèles d'Oppenordt. Une paire de chenets conservée à la Résidence de Munich à motif de sphinges aux mêmes visages en espagnolette est illustrée dans H. Ottomeyer, P. Pröschel, *et al.*, *Vergoldete Bronzen*, Tome I, p.71 ill. 1.10.10.



77

**COMMODOE D'EPOQUE REGENCE**

En vernis européen or sur fond noir, ornementation de bronze ciselé et doré, la façade ouvrant par quatre tiroirs sur deux rangs, à décor de chinoïseries, les montants arrondis surmontés de têtes d'homme barbu, reposant sur des pieds cambrés agrémentés de sabots en bronze terminés en enroulement ; restaurations au décor, les sabots probablement associés

Hauteur : 83 cm. (32 ½ in.),

Largeur : 130 cm. (51 ½ in.),

Profondeur : 67,5 cm. (26 ½ in.)

*A REGENCE ORMOLU-MOUNTED JAPANNED COMMODOE*

**20 000 – 30 000 €**

**Provenance :**

Acquise auprès de la galerie Jacques Levy, à Paris, le 25 février 1975.

Le décor de vernis à l'imitation de la laque d'Extrême Orient se répand en Europe à la fin du XVII<sup>ème</sup> siècle, en même temps qu'apparaissent les premiers ouvrages sur cette technique, notamment *A Treatise of Japanning* par les anglo-saxons John Stalker et George Parker, paru en 1688. Peu d'exemples français subsistent de cette période. Citons un clavecin conservé au Musée de la Musique à Paris, très proche d'un cabinet conservé au Rijksmuseum à Amsterdam, probablement de la même main.

Au début du XVIII<sup>ème</sup> siècle le goût pour les chinoïseries se propage. Les œuvres en vernis, se substituant à celles extrêmement précieuses garnies de laque du Japon ou de la Chine, permettent alors de répondre à la demande. Les frères Martin, dont le nom est communément associé aux œuvres ornées de vernis, diffusent cette technique.

En 1730, sont recensés chez Guillaume Martin des objets «*verni en relief*», ou en «*relief bel or*», termes évocateurs du décor que présente notre commode, en léger relief, conjuguant ici chinoïseries et rinceaux de feuillage à la manière occidentale.



78



78

**CANAPE COMFORTABLE, TRAVAIL MODERNE**

En tissu gris et passementerie  
 Hauteur : 73 cm. (28 ¾ in.),  
 Largeur : 169 cm. (66 ½ in.),  
 Profondeur : 89 cm. (35 in.)

*A MODERN SOFA***200 – 300 €**

79

**PLATEAU D'EPOQUE NAPOLEON III****MONTE EN TABLE BASSE**

En tôle peinte à décor polychrome et or sur fond noir, à motif de branchages fleuris, le piétement en fer forgé associé  
 Dimensions du plateau : 98 x 76,5 cm. (38 ½ x 30 in)  
 Hauteur (table) : 45 cm. (17 ¾ in.)

*A NAPOLEON III PAINTED TOLE TRAY, MOUNTED AS A LOW TABLE***200 – 300 €**

80

**DEUX TABLES EN CHIFFONNIERE****FORMANT PAIRE D'EPOQUE TRANSITION****ESTAMPILLE DE CHARLES TOPINO**

En placage de bois de rose, ornementation de bronze ciselé et doré, dessus de marbre blanc ceint d'une galerie ajourée, la ceinture ouvrant par un tiroir, soutenu par des montants réunis par une tablette d'entrejambe et terminés par des pieds légèrement galbés, estampillées C. TOPINO et poinçon de jurande JME ; restaurations  
 Hauteur : 72,5 cm. (28 ½ in.),  
 Largeur : 39,5 cm. (15 ½ in.) et 38,5 cm. (15 in.),  
 Profondeur : 34 cm. (13 ½ in.)

Charles Topino, reçu maître en 1773

*TWO TRANSITIONAL ORMOLU-MOUNTED AND TULIPWOOD TABLES EN CHIFFONNIERE, STAMPED BY CHARLES TOPINO***10 000 – 15 000 €****Provenance :**

Sotheby's Paris, le 14 juin 2006, lot 136.

Le Livre-Journal de Charles Topino révèle qu'il fabriqua un nombre conséquent de tables, de toutes formes et de toutes fonctions. Cependant, dans sa production, on peut répertorier deux groupes de tables en chiffonniere : le premier, caractérisé par une riche marqueterie à décor de fleurs comprenant la table de la collection de Madame de Polès, vente Paris, le 24 juin 1927, lot 219 ainsi que celle faisant partie de la collection Wildenstein, vente Christie's Londres, le 14-15 décembre 2005, lot 365. Le deuxième groupe de tables, à laquelle appartient la paire que nous proposons, se caractérise par l'usage d'un sobre placage en bois de rose ou de satiné orné en ceinture de cartouches de bronze feuillagé ovales ou rectangulaires. Appartiennent à ce groupe, la table en placage de bois de rose, illustrée dans S. Barbier Saint Marie, *Charles Topino*, les Editions de l'Amateur, pp. 51 ou celle conservée dans les collections du Musée Jacquemart André (Inv. MJAP-M 1576) ; cette dernière est reproduite dans B. Pallot et N. Saint-Fare Garnot, *Le Mobilier Français du Musée Jacquemart-André*, Editions Fatou, page 171 et est identique en tout point aux nôtres, hormis les chutes au-dessus des pieds manquants et la galerie cernant entièrement le plateau.



79



80



81

**PAIRE DE VASES D'EPOQUE LOUIS XVI**

ATTRIBUES A FRANCOIS REMOND, VERS 1780

En bronze ciselé patiné et doré, le col à canaux, les anses en forme de volutes de feuilles d'acanthé issues d'une tige torse, le corps orné d'une frise de feuillage stylisé entre deux torsades, le piédouche à canaux et tors de laurier surmonté d'une frise de feuillage et fleurs, reposant sur un socle carré

A PAIR OF ORMOLU AND PATINATED BRONZE VASES

ATTRIBUTED TO FRANCOIS REMOND, CIRCA 1780

50 000 – 80 000 €

Cette paire de vases devait soutenir, à l'origine, des bras de lumière pour former un candélabre. Cette mode se répandit dans les années 1780 tandis que le goût néoclassique, de forme plus sévère évoluait vers le style «arabesque». Tantôt flanqués de masques, de sirènes ou comme ici de volutes de feuillage faisant office de poignées, le col souvent à canaux, ils sont surmontés de feuillage ou de fruits d'où s'élèvent un bouquet de lys, ou des bras de lumière ornés de rinceaux et têtes d'aigle, bélier ou encore d'égyptienne. Le rôle des marchands-merciers, et plus particulièrement de Dominique Daguerre, est alors déterminant, initiateur de modes, s'inspirant de projets d'ornemanistes et d'architectes, s'associant aux meilleurs bronziers de l'époque.

Un vase dont les anses sont en forme d'enroulements de feuilles d'acanthé, orné en partie basse de la même frise de feuillage et fleurs, supportant un bouquet de lys à trois bras de lumière est conservé au Musée Jacquemart André, à Paris. Illustré dans P. Jullian, *Le style Louis XVI* (les Grands Styles), Baschet et Cie, 1983, p. 162, ill.2. Il est attribué à Jean-Claude Thomas Chambellan Duplessis « fils » (environ 1730 - mort en 1783). Tandis qu'un dessin anonyme de ce vase (Album Maciet 250,6, 50/31, Musée des arts décoratifs à Paris) est attribué à Thomire (H. Ottomeyer, P. Pröschel *et al.*, *Vergoldete Bronzen*, Vol I, p, ill. 4.7.11).

Cependant, une attribution au bronzier François Rémond (1747-1812) semble probable. Un certain nombre d'éléments se retrouvent en effet sur les œuvres de ce dernier et notamment la frise de feuillage stylisé qui orne le corps des vases. Celle-ci souligne les socles des candélabres du salon de musique de l'hôtel de la princesse Kinsky, rue Saint Dominique, meublé par le marchand-mercier Daguerre avec qui Rémond collabora étroitement (Christian Baulez, « le luminaire de la princesse Kinsky », *Estampille l'Objet d'Art*, mai 1991, pp. 84-99.). De même, des enroulements d'acanthé s'échappant de rosaces agrémentent les bras de lumière.

La frise de feuillage ponctuée de fleurettes au-dessus du piédouche est présente sur une paire de vases-candélabres conservée à la collection Huntington à San Marino, illustrée dans S. M. Bennett, C. Sargentson, *French Art of the Eighteenth Century at The Huntington*, San Marino, 2008, p.172-173, fig. 66., comportant des bras de lumière à motif de tête d'égyptienne, comme les candélabres Kinsky.





82

**PAIRE DE FAUTEUILS D'EPOQUE DIRECTOIRE**

ESTAMPILLE DE PIERRE GARNIER

En acajou sculpté, le dossier évasé à bandeau, les supports d'accotoir en balustre, reposant sur des pieds fuselés à l'avant, en sabre à l'arrière, garniture de cuir bleu, l'un estampillé sous la ceinture arrière P. GARNIER ; renforts en ceinture sur l'un des deux, restaurations au dossier de l'autre  
Hauteur : 89 cm. (35 in.), Largeur : 55 cm. (21 ½ in.)

Pierre Garnier, reçu maître en 1742

*A PAIR OF DIRECTOIRE MAHOGANY ARMCHAIRS, STAMPED BY PIERRE GARNIER*

**6 000 – 8 000 €**

Pierre Garnier, l'un des ébénistes les plus marquants de la seconde moitié du XVIII<sup>ème</sup> siècle réalisa également d'élégants fauteuils en acajou, notamment pour le Marquis de Marigny entre 1778 et 1779. La paire que nous présentons tire son inspiration, d'une part, du «goût à l'étrusque» en vogue à l'époque et, d'autre part, de «l'anglomanie» qui se répand alors. On y retrouve la légèreté des lignes des fauteuils du Marquis de Marigny, illustrés dans C. Huchet de Quénétaïn, *Pierre Garnier*, Les Editions de l'Amateur, 2003, p. 116.



83



83

**TABOURET-ESCALIER DE BIBLIOTHEQUE  
A MECANISME D'EPOQUE LOUIS XVI**

ESTAMPILLE D'ETIENNE LEVASSEUR

En acajou et placage d'acajou, de forme rectangulaire, l'assise gainée de cuir brun d'époque postérieure découvrant un escabeau mécanique muni de cinq marches se déployant, reposant sur des pieds fuselés terminés par des roulettes, estampillée E. LEVASSEUR et poinçon de jurande JME ; restaurations, les gonds remplacés

Hauteur : 54 cm. (21 ¼ in.),

Largeur : 65 cm. (25 ½ in.),

Profondeur : 49 cm. (19 ¼ in.)

Etienne Levasseur, reçu maître en 1766

*A LOUIS XVI MAHOGANY MECHANICAL LIBRARY STAIR,  
STAMPED BY ETIENNE LEVASSEUR*

6 000 – 8 000 €

Plusieurs ébénistes ont réalisé ce type d'escabeau selon le principe d'un dessus en cuir se relevant pour en libérer les marches.

L'exemplaire conservé au musée Nissim de Camondo porte une estampille G. Jacob. (S. Legrand Rossi, *Le Mobilier du Musée Nissim de Camondo*, Dijon, 2012, p.207, cat. 87). Napoléon Ier en commanda de nombreux exemplaires pour les palais impériaux. Un exemplaire exécuté par Biennais, fournisseur de l'empereur, orné de bronze doré et reposant sur des pieds en gaine terminés par des griffes de lion, a été vendu à Paris, Hôtel Drouot, le 10 juin 1998. (332.560 FF). Attribué à Canabas, un escalier de bibliothèque comparable au nôtre a été vendu à Paris, Hôtel George V, le 20 décembre 2000, lot 264 (280.000 FF).



84



84

**TABLE TRIC-TRAC D'EPOQUE EMPIRE**

En acajou, placage d'acajou flammé et ébène, le plateau de forme rectangulaire, le revers garni de feutre vert découvrant un jeu de tric-trac, l'intérieur muni de deux compartiments, reposant sur des pieds fuselés terminés par des roulettes, les pieds amovibles

Hauteur : 73 cm. (28 ¾ in.),

Largeur : 115 cm. (45 ½ in.),

Profondeur : 58 cm. (22 ¾ in.)

*AN EMPIRE MAHOGANY AND EBONY TRIC-TRAC TABLE*

2 000 – 3 000 €





85

**85**  
**PERROQUET EN PORCELAINE ALLEMANDE  
EMAILLEE BLANCHE VERS 1900**  
Perché sur un tronc d'arbre orné de branches fleuries en relief ;  
petits éclats  
Hauteur : 38 cm. (15 in.)

*A WHITE-GLAZED GERMAN PORCELAIN FIGURE OF A PARROT,  
CIRCA 1900*

**150 – 200 €**



86

**86**  
**GROUPE EN PORCELAINE ALLEMANDE  
EMAILLEE BLANCHE VERS 1900**  
Représentant Diane debout accompagnée d'un cerf ; restaurations  
aux extrémités  
Hauteur : 34 cm. (13 ¼ in)

*A WHITE-GLAZED GERMAN PORCELAIN FIGURE OF DIANA,  
CIRCA 1900*

**150 – 200 €**



87

**87**  
**GROUPE EN FAIENCE FINE EMAILLEE BLANCHE  
DE NAPLES DU XIX<sup>ÈME</sup> SIECLE**  
Représentant une jeune bergère assise sous un arbre accompagnée d'un  
chien sur une terrasse circulaire ; quelques restaurations aux extrémités  
Hauteur : 28 cm. (11 in.)

*A NAPLES CREAMWARE GROUP OF SHEPHERDESS AND DOG,  
19TH CENTURY*

**300 – 400 €**

**88 à 94**  
**Pas de lots**







---

**95**

**BOITE OVALE EN ARGENT**

TRAVAIL ALLEMAND

Posant sur une bête, cintrée à mi-corps, ornée au repoussé de godrons tors alternés de pastilles, surmontés d'une frise de rinceaux, le couvercle à charnière et doucines de même inspiration, centré d'un ovale à godrons rayonnants  
Travail allemand titré à 800/1000e  
Longueur : 23,5 cm. (9 ¼ in.),  
Largeur : 18 cm. (7 in.)  
Poids : 862 g.

*A GERMAN OVAL SHAPED SILVER BOX*

---

**200 – 300 €**

---

**96**

**PLAT OVALE EN ARGENT, FIN DU XVIII<sup>EME</sup> SIECLE**

PAR ALEXIS DANY

A contours et moulure de filets, gravé postérieurement d'une armoirie surmontée d'une couronne de comte. Gravé sous la bordure de l'ancien poids. Poinçon du Maître Orfèvre : Alexis Dany. Paris 1784 ; bosse  
Longueur : 38,5 cm. (15 ¼ in.),  
Largeur : 26cm. (10 ¼ in.),  
Poids : 952 g.

*A FRENCH OVAL SHAPED SILVER DISH, BY ALEXIS DANY, LATE 18TH CENTURY*

---

**600 – 800 €**

---

**97**

**PETITE COUPE RONDE EN ARGENT**

PAR BULGARI

A côtes droites, posant sur une bête. Signée Bulgari  
Diamètre : 65 cm. (25 ½ in.),  
Poids : 75 g.  
On joint, en métal argenté, une coupe chantournée, le fond en agate, la monture ornée de fleurs et feuilles en relief, et un petit plateau ovale orné au repoussé d'un cartouche aveugle entouré de volatiles et enroulements feuillagés (3)

*A SMALL SILVER BOWL, BY BULGARI, A SILVER PLATED AGATE BOWL, AND A SMALL OVALE SHAPED TRAY*

---

**120 – 150 €**

---

**98**

**TROIS TIMBALES TULIPES EN ARGENT UNI, XVIII<sup>EME</sup> ET XIX<sup>EME</sup> SIECLE**

TRAVAIL FRANCAIS, DONT UNE PAR DENIS COLOMBIER

L'une, posant sur un piédouche à moulure de godrons, gravée sous le col d'un double filet, S.Vimon et les initiales H.D. Poinçon du Maître Orfèvre incomplet. Paris 1734 ; accidents et modifications  
Hauteur : 9,8 cm. (4 in.), Poids : 132 g.  
La seconde, posant sur un piédouche à moulure de filets, gravée sous le col d'un double filet et S.Ballai-F-J-Brocheriou. Poinçon de l'orfèvre incomplet. Province 1798/1809 ; accidents, repolie  
Hauteur : 10 cm. (4 in.), Poids : 74 g.  
La troisième, posant sur un piédouche à moulure d'oves, gravée de fleurs sur fond amati dans des cercles perlés, alternés de roseaux, et sous le col de guirlandes de fleurs et feuillage. Gravée A.G.H. Poinçon de l'orfèvre : Denis Colombier. Paris 1789-1809 ; accidents, usures et fentes  
Hauteur : 13 cm. (5 ¼ in.)  
Poids : 123 g.

*THREE FRENCH SILVER BEAKERS, ONE BY DENIS COLOMBIER, 18TH AND 19TH CENTURY*

---

**300 – 500 €**

---

**99**

**TROIS TASSES A VIN EN ARGENT UNI, DEUXIEME MOITIE DU XVIII<sup>EME</sup> SIECLE**

Les anses à serpents enroulés ; pour l'une : posant sur une bête, gravée I. Orioux, poinçon du Maître Orfèvre Henri Jutard, Nantes vers 1753, poids : 113 g. ; la seconde, gravée I.Belaid, Maître Orfèvre répertoriée, mais non identifiée, Fontenay-Le-Comte 1776/1778, poids : 67,7 g. ; la troisième, gravée Rene De Asserai.P.D.E Chanceaux, poinçon du Maître Orfèvre incomplet, Angers vers 1762/1763, poids : 65 g. ; bosses

*THREE FRENCH SILVER WINE TASTERS, SECOND HALF OF THE 18TH CENTURY*

---

**600 – 800 €**

---

**100**

**TROIS TIMBALES DROITES EN ARGENT UNI, DEBUT DU XIX<sup>EME</sup> SIECLE**

TRAVAIL FRANCAIS, DONT UNE ATTRIBUEE A CHARLES-NOEL CONSTANT

La première à fond plat et bordure de filets. Poinçon de l'orfèvre attribué à Charles-Noël Constant. Paris 1819/1838 ; bosses  
Hauteur : 9,5 cm. (3 ¾ in.),  
Poids : 95 g.  
La deuxième à fond plat : province 1809/1819  
Hauteur : 7,5 cm. (3 in.),  
Poids : 42 g.  
La troisième, gravée sous le col MM 25  
Hauteur : 7,9 cm. (3 in.),  
Poids : 40 g.

*THREE FRENCH SILVER BEAKERS, ONE ATTRIBUTED TO CHARLES-NOEL CONSTANT, EARLY 19TH CENTURY*

---

**200 – 300 €**

---

**101**

**DEUX TASSES A VIN EN ARGENT**

La première ornée de canaux et pastilles, l'anse à serpent enroulé, gravé Pierre F. Dupuis, poinçon du Maître Orfèvre Antoine Delahaye, Château-Thierry vers 1770, poids : 93 g., la seconde ornée de canaux tors et pastilles, l'anse à appui-pouce à enroulement, gravée A.DERNE, orfèvre illisible, Paris 1809/1819 ; accidents à l'anse  
Poids : 115 g.

*TWO FRENCH SILVER WINE TASTERS*

---

**500 – 600 €**

---

**102**

**DEUX GOBELETS DITS CURONS EN ARGENT, FIN DU XVIII<sup>EME</sup> SIECLE**

DONT UN PAR PIERRE-ANTOINE FAMECHON

Le premier gravé sous le col de fleurs et rocailles sur fond amati, et RBCL. Poinçon du Maître Orfèvre : Pierre-Antoine Famechon, reçu en 1785. Paris 1788 ; accidents et bosses  
Hauteur : 7 cm. (3 ¼ in.),  
Poids : 38 g.  
Le second uni, la bordure à filets. Gravé sous le fond : E. Corbie. Poinçon de Maître abonné - Province XVIII<sup>e</sup> ; accidents  
Hauteur : 6 cm. (2 ½ in.),  
Poids : 45 g.

*TWO FRENCH SILVER CURON CUPS, ONE BY PIERRE ANTOINE FAMECHON, LATE 18TH CENTURY*

---

**180 – 200 €**





103

104

103

**LOT EN METAL ARGENTE**

Composé d'un plat rond à bordure de godrons ; d'une assiette à moulure de grecques ; d'une boîte en forme de coquille ; d'une boîte rectangulaire à manche en bois, gravée sur le couvercle d'une armoire, travail anglais ; d'un passe-thé ; d'un cendrier à moulure de perles ; et d'un petit plateau ovale à anses (7)

*A SILVER PLATED LOT COMPRISING A DISH, A ROUND PLATE, A SHELL SHAPED BOX, A RECTANGULAR ENGLISH BOX, A TEA STRAINER, AN ASHTRAY AND A SMALL OVAL SHAPED TRAY*

60 – 80 €

104

**HUILIER EN ARGENT, XIX<sup>ÈME</sup> SIECLE**

ATTRIBUE A AMBROISE MIGNEROT

De forme gondole, la bordure à moulure de palmettes, posant sur quatre pieds console, la galerie et les supports de flacons ajourés d'arceaux, au centre orné de deux écussons aveugles. Poinçon de l'orfèvre attribué à Ambroise Mignerot, insculpation 1800. Paris 1800-1809 ; accidents  
Longueur : 24 cm. (9 ½ in.),  
Largeur : 11,5 cm. (4 ½ in.),  
Poids : 390 g.

*A FRENCH OIL DISPENSER, ATTRIBUTED TO AMBROISE MIGNEROT, 19TH CENTURY*

250 – 300 €

105

**LOT EN METAL ARGENTE**

Composé d'une tasse et sa soucoupe, d'une timbale à fond plat ornée de scènes d'enfants, d'une assiette à bouillie, d'une petite coupe à anses coquille, d'un petit présentoir ovale sur quatre pieds, d'un porte-toasts et d'une soucoupe (7)

*A SILVER PLATED LOT COMPRISING A CUP AND SAUCER, AN ECUELLE, A SMALL BOWL, A DISPLAY DISH, A TOAST HOLDER AND A SAUCER*

50 – 60 €

106

**DEUX PETITS SAUPOUDROIRS EN ARGENT**

TRAVAIL ALLEMAND

De forme balustre sur piédouche, l'un à pans et volutes, le second orné de scènes au repoussé de Putti et guirlandes  
Hauteurs : 15 cm. (5 ¾ in.) et 16 cm. (6 ¼ in.)  
Poids des deux : 192 g.

*TWO SMALL GERMAN SILVER SUGAR CASTERS*

70 – 80 €



105

106

107

107

**QUATRE SALIERES OVALES EN ARGENT**

UNE PAIRE PAR PUIFORCAT,

L'AUTRE PAIRE PAR PRUDHOMME

Quatre salières ovales en argent, les intérieurs en verre, pour une paire, la bordure à filets, ornée de feuillage. Travail de Puiforcat  
Pour la seconde, la bordure à filets enrubannés et agrafes feuillagées, à décor de feuillage et fleurettes. Travail de Prudhomme  
On y joint deux pelles à sel en argent  
Poids de l'ensemble : 54 g.  
(6)

*FOUR FRENCH OVAL SHAPED SILVER SALT-CELLARS, BY PUIFORCAT AND PRUDHOMME TOGETHER WITH TWO SILVER SALT SPOONS*

120 – 150 €

108

**SERVICE A THE-CAFE EN ARGENT**

TRAVAIL DE COIGNET

De forme demi sphérique, à bordure de filets enrubannés, posant sur quatre pieds à volutes et attaches de cartouche feuillagées, le couvercle surmonté du frétel à motif de losange ajouré posant sur une terrasse feuillagée, les anses géométriques, composé d'une théière, une cafetière, un sucrier et son couvercle et un pot à lait ; on joint, un plateau rectangulaire en métal argenté, à moulures de perles et anses feuillagées ; bosses  
Poids des pièces en argent : 2 kg 204.  
(5)

*A FRENCH SILVER FOUR-PIECE TEA AND COFFEE SERVICE, BY COIGNET, TOGETHER WITH A SILVER PLATED TRAY*

600 – 800 €



108

**109**

**LOT EN METAL ARGENTE**

Composé d'un plateau rectangulaire à bordure de filets feuillagés, de deux timbales droites sur piédouche, de deux coupes à pied, d'un seau à glaçons et son couvercle, les anses à anneaux et têtes de lion (6)

*A SILVER PLATED LOT COMPRISING A RECTANGULAR BOX, TWO BEAKERS, TWO CUPS, AN ICE BUCKET AND ITS COVER*

**80 – 100 €**

**110**

**DEUX RONDS DE SERVIETTES EN ARGENT**

TRAVAIL FRANCAIS

A décor de fleurs ou guillochages et perles

Poids des deux : 38 g.

On y joint, en métal argenté, deux ronds de serviette et six petites coupelles à bordure godronnée (10)

*TWO FRENCH SILVER NAPKIN RINGS, TWO SILVER PLATED NAPKIN RINGS AND SIX SAUCERS*

**50 – 80 €**

**111**

**UNE PETITE COUPE EN CRISTAL TAILLE**

De forme cylindrique, la monture en argent ajourée de larges palmettes. On joint, avec montures en métal argenté, un compotier en verre rond à bordure de guirlandes en chute, une coupelle ronde à bordure cerclée de perles et un flacon, le bouchon guilloché (4)

*A SMALL CRYSTAL-CUT AND SILVER MOUNTED BOWL, A DEEP GLASS DISH, A SAUCER, A GLASS FLASK AND ITS COVER*

**80 – 100 €**

**112**

**LOT EN METAL ARGENTE**

Comprenant un plateau ovale à bordure perlée et anses feuillagées, et quatre petits présentoirs ovales et rectangulaires. Gravés Florette et diverses inscriptions

Longueur du plateau : 55 cm. (21 ½ in.),

Largeur : 37,5 cm. (14 ¾ in.),

Longueur des présentoirs : 22,5 cm. (8 ¾ in.) et 25,2 cm. (10 in.)

(5)

*A SILVER PLATED LOT COMPRISING AN OVAL-SHAPED TRAY AND FOUR SMALL DISPLAY DISHES*

**100 – 150 €**

**113**

**LOT EN METAL ARGENTE**

Composé d'une petite coupe ronde à contours et bordure de coquilles, quatre salières droites et une ronde à galerie ajourée, les intérieurs à l'imitation de verre bleu (variantes), deux salières rondes sur piédouche à bordure torsadée (8)

*A SILVER PLATED LOT COMPRISING A SMALL BOWL AND SEVEN SALT-CELLARS*

**50 – 80 €**

**114**

**LOT EN METAL ARGENTE**

Composé d'un entonnoir, de deux décapsuleurs, d'une cuiller formant passoire, de deux petites coupes rondes à bordure perlée, l'intérieur en verre gravé, de douze porte-couteaux ornés de quadrillages, et de deux couteaux à hors d'œuvre (20)

*A SILVER PLATED LOT COMPRISING A FUNNEL, TWO BOTTLE OPENERS, A COOLANDER SPOON, TWO SAUCERS, TWELVE KNIFE RESTS AND TWO HORS D'OEUVRE KNIVES*

**50 – 80 €**

**115**

**LOT EN METAL ARGENTE**

Composé d'un plat rond uni, d'un petit rafraîchissoir rond à anses, d'une boîte gravée d'un monogramme, deux coupes en forme de cœur, et d'une boîte ronde à côtes en forme de citrouille stylisée (6)

*A SILVER PLATED LOT COMPRISING A ROUND DISH, A WINE COOLER, AN ENGRAVED BOX, TWO HEART SHAPED BOXES AND A ROUND PUMPKIN SHAPED BOX*

**50 – 80 €**



109



110

111



112

113



114

115



**116**  
**PAIRE DE CANDELABRES ET UNE PAIRE DE FLAMBEAUX ET LEUR BOBECHE EN ARGENT**

**TRAVAIL FRANCAIS**  
 A trois lumières la base ronde à contours et agrafes, l'ombilic à canaux tors, le fût orné de guirlandes de fleurs et lauriers en chute, le binet cintré à coquilles stylisées, les branches des candélabres à tiges spiralées feuillagées de même inspiration, poinçons fantaisies  
 Hauteur des candélabres : 36,5 cm. (14 ¼ in.)  
 Hauteur des flambeaux : 27cm. (10 ½ in.)  
 Poids total : 6 kg 505.  
 (4)

*A PAIR OF SILVER CANDELABRAS AND A PAIR OF SILVER CANDLESTICKS*

**3 000 – 4 000 €**

**117**  
**CENTRE DE TABLE OVALE EN METAL ARGENTE**  
 Sur âme en bois et fond de glace, posant sur quatre pieds griffes, la galerie ajourée de pilastres sur bordure de filets enrubannés ; glace oxydée  
 Longueur : 59 cm. (23 ¼ in.),  
 Largeur : 46 cm. (18 in.)

*A SILVER PLATED OVAL SHAPED CENTRE DE TABLE*

**180 – 200 €**

**118**  
**PRESENTOIR ROND, MILIEU DU XVIII<sup>EME</sup> SIECLE**

**TRAVAIL BELGE**  
 A contours et moulures de filets, posant sur trois pieds griffes, gravé VO sous la bordure ; accidents  
 Bruxelles 1760 et insculpé du poinçon de titre et de garantie 1809/1819  
 Diamètre : 26,7 cm. (10 ½ in.),  
 Poids : 482 g.

*A BELGIAN ROUND SHAPED DISPLAY DISH, MID-18TH CENTURY*

**400 – 500 €**

**119**  
**PAIRE DE SALIERES OVALES A CONTOURS EN ARGENT**

**PAR A.AUCOC**  
 L'intérieur en vermeil, posant sur quatre pieds à volutes et feuillages, les couvercles en forme de coquille au naturel. Signées A. Aucoc  
 Longueur : 7 cm. (2 ¾ in.),  
 Largeur : 5,2 cm. (2 in.),  
 Poids : 362 g.

*A PAIR OF FRENCH OVAL SHAPED SILVER SALT-CELLARS, BY A.AUCOC*

**150 – 200 €**



120

**IMPORTANTE PARTIE DE SERVICE DE TABLE  
EN PORCELAINE DE MEISSEN DU XX<sup>ÈME</sup> SIECLE**

Composé de deux cent neuf pièces à décor polychrome de bouquets de fleurs et semis de fleurettes comprenant : quatre-vingt cinq assiettes plates, vingt-quatre assiettes à potage, quarante assiettes à dessert, vingt-quatre assiettes à pain, quatre compotiers carrés, deux jattes carrées, deux jattes rondes, trois plats ronds, deux plats ovales, deux plats carrés, un saladier carré, six salières, deux moutardiers couverts sur plateau circulaire garnis de leur cuillère, deux saucières ovales sur plateau ovale garnies de leur cuillère, deux sucriers ovales couverts sur plateau ovale garnis de leur cuillère

Marques : épées croisées en bleu  
(209)

*A MEISSEN TWO HUNDRED AND NINE PIECES PART DINNER SERVICE,  
20TH CENTURY*

**3 000 – 5 000 €**

121

**DIX-HUIT GRANDES ASSIETTES DE PRESENTATION  
EN ARGENT**

TRAVAIL ITALIEN

Rondes à bordure de filets forts. Travail italien titré à 800/1000e

Diamètre : 29,8 cm. (11 ¾ in.),

Poids : 8 kg 920.

*A SET OF EIGHTEEN SILVER LARGE ITALIAN DISPLAY DISHES*

**2 000 – 3 000 €**





122

**122  
PETIT LOT EN ARGENT**

**TRAVAIL FRANCAIS**

Comprenant une cuiller à sucre, poinçon de l'orfèvre L.D Denoyelle, insculpation 1812/1813, Paris 1819/1838, et une cuiller de service, le cuilleron coquille

Poids de l'ensemble : 172 g.

On joint, sur manche fourré : un service à découper, les manches guillochés, gravés d'armoiries surmontées d'un crest, lames acier (4)

*A FRENCH SILVER LOT COMPRISING A SUGAR SPOON BY DENOYELLE, A SERVICE SPOON TOGETHER WITH A SERVICE KNIFE AND FORK*

**60 – 80 €**



123

**123  
DIX HUIT COUTEAUX A DESSERT**

**TRAVAIL FRANCAIS**

Les manches en nacre, les lames en argent ; dans leur écrin

*A SET OF EIGHTEEN FRENCH DESSERT KNIVES*

**120 – 150 €**

**124  
SERVICE EN ARGENT**

**TRAVAIL DE CARON ET PLUSIEURS ORFEVRES**  
Modèle à contours de filets

Composé de :

- onze cuillers et seize fourchettes de table
- six cuillers et douze fourchettes à dessert
- douze fourchettes à huîtres
- douze cuillers à café

De même modèle, sur manche fourré :

- douze couteaux de table, lames acier
- onze couteaux à dessert, lames acier et douze couteaux à fromage

Poids des pièces autres que celles sur manche : 3 kg 565.

*A FRENCH SILVER TABLE SERVICE, BY CARON AND OTHERS*

**1 000 – 2 000 €**



124

**125  
SUITE DE SIX VERRES  
À PIED EN MÉTAL ARGENTÉ**

A décor de vignes

Hauteur : 15,5 cm. (6 in.)

*A SET OF SIX SILVER PLATED GLASSES*

**50 – 80 €**



125

126

### SERVICE DE COURVERTS EN ARGENT

#### TRAVAIL FRANCAIS

Modèle à spatule à pans coupés, et motifs géométriques

Composé de :

- dix huit cuillers et vingt quatre fourchettes de table
  - douze cuillers et dix huit fourchettes à entremets
  - douze couverts à poisson
  - douze fourchettes à huîtres
  - douze pelles à glace
  - douze fourchettes à gâteaux
  - douze cuillers à café
  - deux louches (variante)
  - un service à poisson
  - deux pelles à glace
  - un couvert à salade
  - une cuiller à sauce
  - quatre pièces à hors d'œuvres
- De même modèle, sur manche en ivoire :
- dix huit couteaux de table, lames acier
  - douze couteaux à fruits, lames acier
  - douze couteaux à fromage, lames acier
  - un service à gigot
  - deux couteaux de service
  - un manche à gigot

Poids des pièces pesables autres que celles sur manche : 9 kg 069.

*A FRENCH SILVER TABLE SERVICE*

**2 500 – 3 000 €**

127

### SERVICE DE COUVERTS EN ARGENT

#### TRAVAIL DE CHRISTOFLE

Modèle à spatule à moulure de perles et culot feuillagé

Composé de :

- douze couverts de table
  - douze couverts à poisson
  - douze cuillers à café
  - douze cuillers à moka
  - un service à poisson
  - une cuiller et une fourchette à ragoût
  - une pelle à tarte
  - une cuiller à sauce
  - deux pièces à hors-d'œuvre
- De même modèle, sur manche fourré :
- douze couteaux de table, lames acier
  - douze couteaux à dessert, lames acier, un couteau à fromage.
- Poids des pièces autres que celles sur manche : 5 kg 187.  
On joint, en métal argenté, trois pièces à hors d'œuvres (variantes)

*A FRENCH SILVER TABLE SERVICE, BY CHRISTOFLE*

**1 500 – 1 800 €**

128

### DEUX CUILLERS ET DEUX FOURCHETTES EN ARGENT

Modèle uni-plat, deux cuillers gravées MOM, Maître Orfèvre Jean Le Borgne, Fécamps 1779/1781, une fourchette gravée : RQ, Maître Orfèvre Jacques Antoine Sulpice Fougeu, Orléans 1776 et pour une fourchette : Paris 1750  
On y joint une cuiller à moutarde en argent, modèle à filets : Paris 1786  
Poids de l'ensemble : 370 g.  
(5)

*TWO SILVER SPOONS, TWO SILVER FORKS TOGETHER WITH A SILVER MUSTARD SPOON*

**150 – 200 €**

129

### CUILLER A RAGOUT EN ARGENT, FIN DU XVIII<sup>EME</sup> SIECLE

Modèle uni-plat. Maître Orfèvre illisible. Paris 1777  
Longueur : 31 cm. (12 ¼ in.),  
Poids : 150 g.

*A SILVER SPOON, LATE 18TH CENTURY*

**200 – 300 €**

126



126



127



129

128





---

**130****PORTE-LIQUEURS EN ARGENT,  
FIN DU XVIII<sup>ÈME</sup> SIECLE**

Le plateau ovale à contours polylobés, posant sur quatre pieds à double enroulements, les anses repercées à rocailles, les six supports de flacons à pilastres ajourés d'entrelacs et la tige centrale de coquille et rocaille surmontée de la prise en anneau ovale, coquille et volutes. Douai 1780/1784  
Longueur : 35 cm. (13 ¼ in.), Largeur : 19 cm. (7 ½ in.),  
Poids brut : 1 kg 020.

*A FRENCH SILVER LIQUEUR HOLDER, LATE 18TH CENTURY*

**1 200 – 1 500 €**

---

**131****PLAT OVALE EN ARGENT, FIN DU XVIII<sup>ÈME</sup> SIECLE**

PAR PIERRE-JACQUES LAMINE

Plat ovale en argent à contours et moulure de filets, gravé postérieurement d'armoiries d'alliance surmontées d'une couronne de baron. Poinçon du Maître Orfèvre : Pierre-Jacques Lamine, reçu en 1784. Paris 1787  
Longueur : 46 cm. (18 ¼ in.), Largeur : 31,2 cm. (12 ½ in.)  
Poids : 1 kg 660.

*A FRENCH OVAL SHAPED SILVER DISH, BY PIERRE-JACQUES LAMINE,  
LATE 18TH CENTURY*

**800 – 1 000 €**

---

**132****GRAND PLAT OVALE EN ARGENT**

TRAVAIL FRANCAIS

A contours et moulure de filets  
Longueur : 58,7 cm. (22 ¾ in.),  
Largeur : 39,5 cm. (15 ½ in.),  
Poids : 2 kg 200.

*A FRENCH LARGE OVAL SHAPED SILVER DISH*

**600 – 700 €**

---

**133****COMPOTIER ROND EN ARGENT**

TRAVAIL FRANCAIS

A contours et moulure de filets  
Diamètre : 22,4 cm. (8 ¾ in.),  
Poids : 480 g.  
On y joint en métal argenté : un compotier rond à contours et moulures de filets  
Diamètre : 22 cm. (8 ¾ in.)  
(2)

*A FRENCH ROUND SHAPED SILVER DEEP DISH  
AND A ROUND SHAPED SILVER PLATED DEEP DISH*

**120 – 150 €**

---

**134****DEUX COUPES DE MARIAGE EN ARGENT,  
DEBUT DU XIX<sup>ÈME</sup> SIECLE**

Le piédouche à bordure de moulure d'oves.

La première : les anses à têtes de lion. Province 1819/1838

Diamètre : 13,8 cm. (5 ½ in.),

Poids : 185 g.

La seconde, les anses à volutes. Poinçons fantaisies ; bosses et accidents

Diamètre : 12,5 cm. (5 in.),

Poids : 212 g.

*TWO WEDDING SILVER BOWLS, EARLY 19TH CENTURY*

**150 – 250 €**

---

**135****VERSEUSE OVOIDE EN CUIVRE ARGENTE,  
XIX<sup>ÈME</sup> SIECLE**

TRAVAIL FRANCAIS

Posant sur trois pieds griffes à attaches de masques rayonnants sur fond amati, les bordures à palmettes, le bec verseur fait d'une tête de bélier, l'anse en bois noirci ; accidents et restaurations  
Hauteur : 30 cm. (11 ¾ in.)

*A FRENCH COPPER SILVER PLATED EWER, 19TH CENTURY*

**150 – 200 €**

---

**136****PLAT OVALE EN ARGENT**

PAR L.LAPAR

A moulure de filets enrubannés et feuillages. Signé L.Lapar ; bosse  
Longueur : 45 cm. (17 ¾ in.),  
Largeur : 30,8 cm. (12 in.)  
Poids : 1 kg 190.

*A FRENCH OVAL SHAPED SILVER DISH, BY L.LAPAR*

**300 – 400 €**

---

**137****GRANDE VERSEUSE OVOIDE EN ARGENT,  
DEBUT DU XIX<sup>ÈME</sup> SIECLE**

PAR JEAN-PIERRE-NICOLAS BIBRON

Posant sur trois pieds griffes à attaches de larges palmes, ceinturée à mi-corps d'une frise de volutes feuillagées stylisées, le bec verseur en forme de tête de cheval, le couvercle en doucine à bordure de palmettes, surmonté du frétel fait d'une graine, l'anse géométrique en bois noirci  
Poinçon de l'orfèvre : Jean-Pierre-Nicolas Bibron, insculpation 1798/1799  
Paris 1809 ; petits accidents  
Hauteur : 38 cm. (15 in.),  
Poids brut : 1 kg 035.

*A LARGE FRENCH SILVER EWER, BY JEAN-PIERRE-NICOLAS BIBRON,  
EARLY 19TH CENTURY*

**500 – 700 €**





**138**  
**CONFITURIER EN CRISTAL BLANC TAILLE, MILIEU DU XIX<sup>EME</sup> SIECLE**  
 De forme demi-sphérique, la monture en argent, posant sur une base carrée à quatre pieds griffes, les moulures à godrons tors et frise feuillagée, les anses à volutes feuillagées, le couvercle à doucine, la prise à anneau et volutes sur une terrasse de feuilles en spirale, gravé BB sur la base. Poinçon de l'orfèvre incomplet. Paris 1819-1838 ; bosse  
 Hauteur : 28 cm. (11 in.)

*A WHITE CRYSTAL-CUT AND SILVER MOUNTED JAM POT, MID-19TH CENTURY*

**350 – 450 €**

**139**  
**SAUCIERE A PLATEAU ADHERENT TRAVAIL FRANCAIS**  
 De forme rectangulaire à pans coupés, les bordures à moulures de filets  
 Longueur : 23,5 cm. (9 ¼ in.), Largeur : 10,5 cm. (4 ¼ in.), Poids : 587 g.

*A FRENCH SILVER SAUCE BOAT*

**150 – 200 €**

**140**  
**AIGUIERE EN CRISTAL GRAVE**  
 De forme ovoïde, la monture en argent, posant sur un piédouche rond, la bordure à moulure de perles, cerclée à mi-corps d'arceaux et feuilles en chute, l'anse géométrique à filets et feuillage, le bec verseur orné d'un mascaron  
 Hauteur : 35 cm. (13 ¾ in.)

*AN ENGRAVED CRYSTAL AND SILVER MOUNTED EWER*

**500 – 600 €**

**141**  
**PAIRE DE COUPES RONDEN EN CRISTAL GRAVE TRAVAIL FRANCAIS**  
 Posant sur un piédouche rond en argent à moulure de perles et filets ; une coupe dessertie  
 Hauteur : 16,5 cm. (6 ½ in.), Diamètre : 18,5 cm. (7 ¼ in.)

*A PAIR OF FRENCH ENGRAVED CRYSTAL ROUND SHAPED BOWLS*

**300 – 400 €**

**142**  
**BOITE OVALE LOSANGEE EN ARGENT, FIN DU XIX<sup>EME</sup>, DEBUT DU XX<sup>EME</sup> SIECLE TRAVAIL HOLLANDAIS**  
 La bordure à moulure de filets, le couvercle à charnière à doucine ; petit choc  
 Longueur : 15,2 cm. (6 in.), Largeur : 10 cm. (4 in.), Poids : 375 g.

*A DUTCH OVAL SHAPED SILVER BOX, LATE 19TH-EARLY 20TH CENTURY*

**120 – 150 €**

**143**  
**DEUX SALIERES EN CRISTAL TAILLE FORMANT PAIRE, DEBUT DU XIX<sup>EME</sup> SIECLE**  
 La monture en argent à base carrée sur quatre pieds griffes, ornées d'une frise de palmettes et moulures de perles. Paris 1819/1838  
 Hauteur : 8,5 cm. (3 ¼ in.)

*TWO CRYSTAL-CUT AND SILVER MOUNTED SALT-CELLARS, EARLY 19TH CENTURY*

**80 – 120 €**



144

**ENSEMBLE DE TROIS VIDE-POCHES,  
PAR DAUM FRANCE**

En pâte de verre violet, en forme de fleur de tailles croissantes, signés Daum France ; petit accident au pétale du plus petit  
Diamètre : 34 cm. (13 ¼ in.) ; 19 cm. (7 ½ in.) ; 9,5 cm. (3 ¾ in.)

*A SET OF THREE TRINKET-BOWLS, BY DAUM FRANCE*

200 – 300 €

145

**SUITE DE VING-QUATRE ASSIETTES  
ET QUATRE COMPOTIERS COQUILLE  
EN PORCELAINE DE PARIS DU XX<sup>ÈME</sup> SIECLE**

MANUFACTURE DE FEUILLET

A décor polychrome de bouquets de fleurs et filet or sur les bords.  
Certaines marquées : Feuillet en or

*A PARIS PORCELAIN SET OF TWENTY-FOUR PLATES  
AND FOUR SHELL-SHAPED DISHES, 19TH CENTURY*

1 000 – 1 200 €

144



146

**DEUX POTS A LAIT EN ARGENT  
TRAVAIL FRANCAIS**

De forme balustre posant sur quatre pieds, les anses en bois ou argent, à frises ornées de cygnes ou de feuillages enrubannés ; accidents et bosses  
Hauteur : 9 cm. (3 ½ in.) et 10,5 cm. (4 ¼ in.)  
Poids brut de l'ensemble : 260 g.

*TWO FRENCH SILVER MILK-JUGS*

70 – 100 €

147

**LOT EN ARGENT**

Composé d'un petit plateau de forme ovale losangée à bordure de rocaille et feuillage, travail allemand, longueur : 23,6 cm. (9 ¼ in.), largeur : 17,5 cm. (7 in.) ; d'une timbale unie, à col évasé, sur un piédoche à moulure de godrons, hauteur : 7,5 cm. (3 in.) ; d'une petite boîte ovale à décor au repoussé de rocaille et enroulements feuillagés, longueur : 5,2 cm. (2 in.) ; d'une coupelle ronde, diamètre : 11,5 cm. (4 ½ in.),  
Poids de l'ensemble : 415 g.  
(4)

*A SILVER LOT COMPRISING A GERMAN OVAL SHAPED TRAY, A BEAKER,  
AN OVAL SHAPED BOX AND A ROUND SAUCER*

70 – 100 €

148

**SERVICE A CAFE EN ARGENT**

TRAVAIL FRANCAIS

De forme balustre, posant sur quatre pieds griffes à volutes et attaches à écusson feuillagé, orné à mi-corps d'une frise de feuillage entrelacés et rubans, le couvercle surmonté du frêtel fait d'une graine feuillagée, les anses ornées de fleurs. Composé d'une théière, une cafetière, un sucrier et son couvercle ; on y joint une petite pince à sucre en métal argenté  
Poids : 890 g.  
(4)

*A FRENCH SILVER THREE-PIECE COFFEE SERVICE  
AND A SMALL SILVER PLATED SUGAR TONG*

300 – 400 €

145



147

148

146

147



---

**149**

**HUILIER EN ARGENT, FIN DU XVIII<sup>ÈME</sup> SIECLE**

PAR ETIENNE MOREAU

De forme ovale, et deux bouchons, la bordure à moulure de filets, posant sur quatre pieds à volutes et attaches feuillagées, les supports de flacons à pilastres ajourés et ornés de sarments ; petits accidents

Poinçon du Maître Orfèvre Etienne Moreau, reçu en 1747.

Pour les supports des flacons : Paris 1777

Les bouchons uniquement insculpés du poinçon de décharge de Paris 1762/1768

Longueur : 25,5 cm. (10 in.),

Largeur : 14 cm. (5 ½ in.),

Poids : 595 g.

*A FRENCH SILVER OIL DISPENSER BY ETIENNE MOREAU AND TWO LIDS, LATE 18TH CENTURY*

**300 – 400 €**

---

**150**

**DEUX PLATS RONDS EN ARGENT, XIX<sup>ÈME</sup> SIECLE**

L'UN PAR ODIOT, L'AUTRE PAR MAISON MEURICE FROMENT

Le premier, demi-creux, à contours et moulure de filets. Signé Odiot Paris

Diamètre : 31 cm. (12 ¼ in.),

Poids : 875 g.

Le second, à contours et moulure de filets, Paris 1819-1838,

Maison Meurice Froment. Signé postérieurement

Diamètre : 30,5 cm. (12 in.),

Poids : 892 g.

*TWO FRENCH ROUND SHAPED SILVER DISHES, ONE BY ODIOT, THE OTHER BY MAISON MEURICE FROMENT, 19TH CENTURY*

**500 – 600 €**

---

**151**

**DEUX PLATS RONDS EN ARGENT,**

**FIN DU XVIII<sup>ÈME</sup> SIECLE**

L'UNE PAR NICOLAS-MARTIN LANGLOIS,

L'AUTRE PAR CHARLES SPRIMAN

Le premier, à contours et moulure de filets, gravé sous la bordure de l'ancien poids. Poinçon du Maître Orfèvre : Nicolas-Martin Langlois, reçu en 1757.

Paris 1781 ; accidents

Diamètre : 29,8 cm. (11 ¾ in.),

Poids : 770 g.

Le second, à contours et moulure de filets, gravé postérieurement

d'armoiries d'alliance surmontées d'une couronne de marquis. Poinçon du

Maître Orfèvre : Charles Spriman, reçu en 1775. Paris 1781

Diamètre : 29,8 cm. (11 ¾ in.),

Poids : 835 g.

*TWO FRENCH ROUND SHAPED SILVER DISHES, ONE BY NICOLAS-MARTIN LANGLOIS, THE OTHER CHARLES SPRIMAN, LATE 18TH CENTURY*

**900 – 1 000 €**

---

**152**

**PLAT ROND DEMI CREUX EN ARGENT,**

**MILIEU DU XVIII<sup>ÈME</sup> SIECLE**

Plat rond demi creux en argent, à contours et moulure de filets, gravé

d'armoiries d'alliance surmontées d'une couronne de marquis.

Poinçon du Maître Orfèvre incomplet. Rennes : 1762-1764

Diamètre : 27,5 cm. (10 ¾ in.),

Poids : 585 g.

*A ROUND SHAPED SILVER DISH, MID-18TH CENTURY*

**400 – 600 €**

---

**153**

**PLAT ROND EN ARGENT, XX<sup>ÈME</sup> SIECLE**

ATTRIBUE A MAILLARD

A contours et moulure de filets. Poinçon de l'orfèvre attribué à Maillard

Diamètre : 32,3 cm. (12 ¾ in.),

Poids : 1 kg 055.

*A FRENCH ROUND SHAPED SILVER DISH, ATTRIBUTED TO MAILLARD, 20TH CENTURY*

**250 – 300 €**

---





154

**SOUPIERE COUVERTE ET SA DOUBLURE EN ARGENT,  
FIN DU XVIII<sup>ÈME</sup> SIECLE**

**SOUPIERE ET SA DOUBLURE PAR PIERRE LEFEBVRE**

De forme ovale, les bordures à moulure de filets, posant sur quatre pieds à volutes et attaches feuillagées, elle est appliquée en relief d'un écusson aveugle, entouré de deux aigles en support, les anses à filets et feuillages, le couvercle à doucine gravé d'une frise d'encadrements alternés de rosaces, le frétel en forme de grenade éclatée sur une terrasse feuillagée. Poinçon du Maître Orfèvre : Pierre Lefebvre, reçu en 1756. Paris 1772. Sans poinçon de Maître Orfèvre dans le couvercle  
Hauteur : 25 cm. (9 ¾ in.),  
Longueur : 35 cm. (13 ¾ in.),  
Largueur : 32 cm. (12 ½ in.),  
Poids : 3 kg 255.

*A FRENCH SILVER TUREEN AND ITS COVER AND LINER, THE TUREEN,  
COVER BY PIERRE LEFEBVRE, LATE 18TH CENTURY*

**5 000 – 6 000 €**



155



155

**JARDINIÈRE D'ÉPOQUE LOUIS XVI**

En acajou et placage d'acajou, de forme rectangulaire, la ceinture à motif de canaux, ouvrant par un tiroir latéral, reposant sur des pieds fuselés à cannelures rudentées terminés par des roulettes

Hauteur : 70 cm. (27 ½ in.),  
 Largeur : 80 cm. (31 ½ in.),  
 Profondeur : 53 cm. (20 ¾ in.)

*A LOUIS XVI MAHOGANY JARDINIÈRE*

**1 500 – 2 500 €**

156

**TABLE DE SALLE À MANGER, FIN DU XIX<sup>ÈME</sup> SIÈCLE****TRAVAIL ANGLAIS**

En acajou et placage d'acajou, le plateau aux angles arrondis, reposant sur deux piétements balustres quadripodes ; munie de deux allonges en acajou

Hauteur : 70,5 cm. (27 ¾ in.),  
 Largeur (sans les allonges) : 180 cm. (70 ¾ in.),  
 Profondeur : 140 cm. (55 in.)

*AN ENGLISH MAHOGANY DINING TABLE, LATE 19TH CENTURY*

**1 500 – 2 500 €**

157

**LUSTRE DE STYLE NEOCLASSIQUE, DANS LE GOUT RUSSE**

En métal argenté et cristal, à six bras de lumière

Hauteur : 147 cm. (57 ¾ in.),  
 Diamètre : 78 cm. (30 ¾ in.)

*A NEOCLASSICAL STYLE SILVER PLATED AND CRYSTAL SIX-LIGHT CHANDELIER, IN THE RUSSIAN TASTE*

**500 – 800 €**

156



157



**158**  
**SERVICE A LIQUEUR EN OPALINE, XIX<sup>ÈME</sup> SIECLE**  
 Comprenant un plateau, deux carafes, deux verres, et un pot à glaçon  
 Diamètre du plateau : 25,5 cm. (10 in.),  
 Hauteur (carafe) : 22 cm. (8 ¾ in.)  
 (6)

*AN OPALINE LIQUEUR SERVICE, 19TH CENTURY*

**30 – 50 €**

**159**  
**PAIRE DE VASES CYLINDRIQUES, TRAVAIL MODERNE**

En verre taillé  
 Hauteur : 30 cm. (11 ¾ in.),  
 Diamètre : 17 cm. (6 ¾ in.)  
 On y ajoute un vase à décor or  
 Hauteur : 18 cm. (7 in.)  
 (3)

*A PAIR OF MODERN CUT-GLASS VASES TOGETHER WITH ANOTHER VASE*

**100 – 150 €**

**160**  
**TABLE ROULANTE DANS LE GOÛT DE BAGUES**

En verre et laiton, le plateau amovible de forme circulaire ceint d'une galerie ajourée, reposant sur quatre montants cannelés surmontés de pommes de pin et terminés par des roulettes  
 Hauteur : 64 cm. (25 ¼ in.),  
 Diamètre : 60 cm. (23 ½ in.)

*A BRASS SERVING TABLE IN THE TASTE OF BAGUES*

**200 – 300 €**

**161**  
**SUITE DE DOUZE CHAISES DE SALLE A MANGER, EPOQUE REGENCY, DEBUT DU XIX<sup>ÈME</sup> SIECLE**

**TRAVAIL ANGLAIS**  
 En acajou et placage d'acajou, le dossier bandeau à décor de volutes de feuillage, reposant sur des pieds fuselés et cannelés à l'avant, en sabre à l'arrière, garniture de crin teinté bleu ; quelques restaurations  
 Hauteur : 86 cm. (33 ¾ in.),  
 Largeur : 52 cm. (20 ½ in.),  
 Profondeur : 53 cm. (20 ¾ in.)

*A SET OF TWELVE REGENCY MAHOGANY DINING CHAIRS, EARLY 19TH CENTURY*

**2 000 – 3 000 €**

**162**  
**PAIRE DE CABINETS DE STYLE NEOCLASSIQUE**

En acajou, le plateau de forme circulaire probablement rapporté, le corps à canaux ouvrant par un vantail, reposant sur une base à pans coupés  
 Hauteur : 82 cm. (32 ¼ in.),  
 Diamètre : 42 cm. (16 ½ in.)

*A PAIR OF NEOCLASSICAL STYLE MAHOGANY CABINETS*

**800 – 1 200 €**



163

**PAIRE DE CANDELABRES EN ARGENT**

TRAVAIL ETRANGER

A deux lumières, montés en lampe, posant sur une base carrée et quatre pieds griffes ornés de feuillages, l'ombilic ciselé de palmettes en chute, surmonté d'une statuette féminine, posant sur un globe et tenant deux serpents formant les branches, les binets circulaires, les bobèches à bordure de palmettes. Sans poinçon  
Hauteur : environ 50 cm. (19 ¼ in.)  
Poids brut avec le système électrique : 5 kg 720.

*A PAIR OF SILVER CANDELABRAS*

**2 000 – 3 000 €**

164

**LOT EN ARGENT**

TRAVAIL FRANCAIS

Composé de deux timbales en argent, l'une sur piedouche gravée sous le col de pampres sur fond amati, la seconde à fond plat et une pince à sucre  
Poids de l'ensemble : 195 g.  
(3)

*A LOT COMPRISING TWO FRENCH SILVER BEAKERS AND A SUGAR TONG*

**60 – 80 €**

165

**CHOPE EN ARGENT, FIN DU XVIII<sup>EME</sup> SIECLE**

TRAVAIL ANGLAIS

Chope en argent, de forme balustre, posant sur un piedouche circulaire, le corps orné au repoussé de fleurs, cartouches et enroulements feuillagés, l'anse à volutes. Maître Orfèvre non identifié, Londres 1774  
Hauteur : 12 cm. (4 ¾ in.)  
Poids : 312 g.

*AN ENGLISH SILVER TANKARD, SECOND LATE 18TH CENTURY*

**300 – 400 €**

166

**LAMPE BOUILLOTTE, TRAVAIL MODERNE**

En métal argenté, l'abat-jour en tôle peinte vert, à trois bras de lumière, reposant sur une base circulaire à motif de godrons ; montée pour l'électricité  
Hauteur : 58 cm. (23 in.)

*A MODERN SILVER PLATED AND PAINTED TOLE LAMPE BOUILLOTTE*

**400 – 600 €**

167

**GRAND VASE EN ARGENT, XX<sup>EME</sup> SIECLE**

TRAVAIL AUTRICHIEN, PAR BACHRUCH.A.SUCC.

De forme balustre, posant sur un piedouche rond à large frise de feuillage en rappel sous le col, les prises en forme de tête d'aigle ciselées au naturel. Gravé d'un monogramme. Travail Autrichien, titré 800/1000e. Signé Bachruch.A.Succ ; accident sur le bord du col  
Hauteur : 57 cm. (22 ¼ in.),  
Poids : 3 kg 520.

*A LARGE AUSTRIAN SILVER VASE, BY BACHRUCH.A.SUCC. 20TH CENTURY*

**1 500 – 2 000 €**



163



166

165

164



167



168

**MEUBLE A HAUTEUR D'APPUI D'EPOQUE LOUIS XVI**

**ESTAMPILLE DE JOSEPH STOCKEL**

En acajou et placage d'acajou, ornementation de bronze ciselé et doré, dessus de marbre bleu turquin, les montants cannelés de forme arrondie, ouvrant par un tiroir et deux portes en façade, reposant sur des pieds en balustre, estampillée sur le montant arrière droit J. STOCKEL et JME et marqué à l'encre au pochoir R. VII 684

Hauteur : 85,5 cm. (33 ½ in.),

Largeur : 135 cm. (53 in.),

Profondeur : 59 cm. (23 ¼ in.)

Joseph Stockel, reçu maître en 1775

*A LOUIS XVI ORMOLU-MOUNTED AND MAHOGANY COMMODOE,  
STAMPED BY JOSEPH STOCKEL*

**8 000 – 12 000 €**

Joseph Stöckel (1743-1802), installé en France avant 1769, fût reçu maître en 1775 et s'établit rue de Charenton, puis sous la Révolution, rue des Fossés du Temple. Il travailla pour le comte de Provence pour lequel il réalisa notamment quatre commodes, transformées par la suite par Guillaume Benneman.

Sa production uniquement de style Louis XVI, se compose majoritairement de meubles, tels qu'ici, plaqués de larges feuilles d'acajou, les lignes soulignées par des baguettes de bronze.

Par sa conception générale, notre meuble se rapproche de la commode à portes estampillée de Stöckel, conservée au Musée des Arts décoratifs à Paris, ouvrant par deux vantaux surmontés d'un long tiroir et flanqués de montants arrondis cannelés et rudentés. Les proportions sont ici plus amples lui conférant une sobre élégance caractéristique de l'ébéniste.



**PAIRE DE TABLE RAFRAICHISOIRS  
D'EPOQUE TRANSITION**

ESTAMPILLE DE JEAN-JOSEPH GEGENBACH, DIT CANABAS

En acajou et placage d'acajou, dessus de marbre blanc veiné gris, la ceinture ouvrant par un tiroir, reposant sur quatre montants cambrés réunis par deux tablettes d'entrejambe et terminés par des roulettes ; muni de deux seaux en métal argenté de la fin du XIX<sup>ème</sup> siècle, estampillées J. CANABAS et poinçon de jurande JME ; petites restaurations

Hauteur : 77 cm. (30 ¼ in.),

Largeur : 56 cm. (22 in.),

Profondeur : 50 cm. (19 ¾ in.)

Jean-Joseph Gegenbach dit Canabas, recu maître en 1766

*A PAIR OF TRANSITIONAL MAHOGANY TABLE RAFRAICHISOIRS,  
STAMPED BY JEAN-JOSEPH GEGENBACH CALLED CANABAS*

**15 000 – 20 000 €**

Par ses lignes harmonieuses et le choix de l'acajou, cette élégante paire de tables à rafraîchir est caractéristique de l'œuvre de Canabas (1712-1797). Cet ébéniste-menuisier d'origine allemande était, comme le signale Pierre Kjellberg «le grand maître des petits meubles en acajou». Il produisit essentiellement des petits meubles fonctionnels dans un acajou sélectionné avec soin.

Le mot table rafraichissoir indique une petite table dont le plateau, comporte une ou plusieurs cavités servant à placer un ou plusieurs seaux en métal destinés à rafraichir des boissons et parfois des cases allongés servant à ranger des couverts. La table peut revêtir différentes formes : carrée (comme dans le cas de notre paire), rectangulaire ainsi que triangulaire, trapézoïdale ou circulaire. Le dessus peut être totalement en bois ou totalement en marbre ou une combinaison des deux. Certains exemplaires présentent aussi des ornements en bronze ciselé et doré. La forme de nos rafraichissoirs est rattachée au nom de Canabas dont il semble être le seul auteur.

Plusieurs pièces attribuées ou estampillées par Canabas sont passées en vente publique pendant les dernières années ; parmi elles citons :

- Une paire vendue chez Christie's Londres, le 5 juin 2008, lot 66 (£ 22.500)

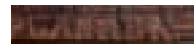
- Une paire vendue chez Christie's New York, le 20 octobre 2006, lot 813 (\$ 192.000)

- Un exemplaire vendu à Paris, Hôtel Drouot, le 18 décembre 2001, ancienne collection Hammel, lot 159 (£ 22.105)

- Une paire vendue à Paris, Hôtel Drouot, le 11 avril 1996 (940.700 FF)

Parmi les modèles conservés dans des musées, citons la paire du Louvre (donation de Madame Blard, 1994) ainsi que l'exemplaire du cabinet des porcelaines de l'Hôtel Nissim de Camondo (S. Legrand-Rossi, *Le Mobilier du Musée Nissim de Camondo*, Editions Fatou, 2009, page 65) ; un exemplaire non estampillé se trouve au Musée Jacquemart-André (N. de Reyniès, *Le Mobilier Domestique*, Editions du Patrimoine, page 340, fig. 1340).

Enfin, un rafraichissoir similaire, muni d'une seule tablette d'entrejambe, est reproduit dans P. Kjellberg, *Le Mobilier Français du XVIII<sup>ème</sup> siècle*, Les Editions de l'Amateur, 2008, page 164, fig. A.





170

**CABINET D'EPOQUE LOUIS XVI**

ESTAMPILLE DE JEAN-FRANCOIS LELEU

En acajou et placage d'acajou, ouvrant par un volet actionné par un mécanisme en partie haute et deux vantaux latéraux en partie basse, l'intérieur muni de cinq étagères, flanqué de montants cannelés, reposant sur une plinthe, estampillé sur la traverse médiane en façade à gauche J.F. LELEU

Hauteur : 120,5 cm. (47 ½ in.),

Largeur : 69 cm. (27 ¼ in.),

Profondeur : 38 cm. (15 in.)

Jean-Francois Leleu, reçu maître en 1764

*A LOUIS XVI MAHOGANY MECHANICAL CABINET,  
STAMPED BY JEAN-FRANCOIS LELEU*

**7 000 – 10 000 €**

Ce cabinet appartient à la production de Jean-François Leleu de meubles entièrement en acajou, dépourvus d'ornements de bronze, reposant sur une plinthe, et toujours d'une extrême sobriété. La patine de l'acajou soigneusement sélectionné est mis en valeur par le seul décor de moulures. Citons en exemple un secrétaire à hauteur d'appui flanqué de montants cannelés, vendu à Paris, le 21 décembre 1937, illustré dans P. Kjellberg, *Le Mobilier Français du XVIII<sup>ème</sup> siècle*, Les Editions de l'Amateur, 2008, page 560, ill. b.



171-172



171

**PAIRE DE FAUTEUILS EN CABRIOLET D'EPOQUE LOUIS XVI**

En hêtre sculpté et repeint bleu pâle rechapé saumon, le dossier en anse de panier, reposant sur des pieds fuselés à cannelures rudementées surmontés d'une rosace, garniture de tissu saumon  
Hauteur : 87 cm. (34 ¼ in.),  
Largeur : 57 cm. (14 ½ in.),  
Profondeur : 51 cm. (20 in.)

*A PAIR OF LOUIS XVI PAINTED FAUTEUILS EN CABRIOLET*

**1 000 – 1 500 €**

172

**UNE BANQUETTE ET UN TABOURET DE STYLE LOUIS XVI**

En bois sculpté et peint bleu pâle rechapé saumon, de forme rectangulaire, reposant sur des pieds fuselés à cannelures rudementées, garniture de tissu jaune  
Dimensions de la banquette :  
Hauteur : 44 cm. (17 ¼ in.),  
Largeur : 71 cm. (28 in.),  
Profondeur : 41 cm. (16 in.),  
Hauteur du tabouret : 42 cm. (16 ½ in.)

*A LOUIS XVI STYLE PAINTED BENCH AND STOOL*

**300 – 500 €**

173

**BONHEUR DU JOUR D'EPOQUE LOUIS XV**

En placage de bois de rose et amarante, ornementation de bronze ciselé et doré, la partie haute munie de deux vantaux et deux tiroirs de part et d'autre d'une étagère, la ceinture ouvrant par deux tablettes coulissantes et deux tiroirs en façade dont l'un dissimulant un compartiment secret, reposant sur des pieds cambrés réunis par une tablette d'entretoise ; petits manques au placage  
Hauteur : 104 cm. (41 in.),  
Largeur : 75 cm. (29 ½ in.),  
Profondeur : 38 cm. (15 in.)

*A LOUIS XV AMARANTH AND TULIPWOOD BONHEUR DU JOUR*

**1 500 – 2 500 €**

173





**174**  
**BOITE EN CRISTAL DE ROCHE**  
 PAR BOUCHERON

De forme demi-sphérique, la monture en or, les ferrures fleurdelysées, le poussoir et la quartefeuille ornant le couvercle, sertis de diamants taillés en brillant, ce dernier orné de quatre cabochons piriformes de corail  
 Signée Boucheron-65647  
 Longueur : 5,5 cm. (2 ¼ in.), Largeur : 7 cm. (2 ¾ in.)

*A ROCK CRYSTAL BOX, BY BOUCHERON*

**1 500 – 2 000 €**

**175**  
**COUPE OVALE EN AGATE BRUNE**  
 PAR BOUCHERON

Cerclée de joncs torsadés en or  
 Signée Boucheron dans un cartouche  
 Longueur : 10 cm. (4 in.), Largeur : 6 cm. (2 ¼ in.)

*A DARK AGATE BOX, BY BOUCHERON*

**600 – 800 €**

**176**  
**BOITE EN OR QUATORZE CARATS MONTE A CAGE,**  
**PREMIERE MOITIE DU XIX<sup>EME</sup> SIECLE**

TRAVAIL AUTRICHIEN  
 De forme rectangulaire à pans coupés, ciselée sur fond amati d'arceaux, fleurs et grappes stylisées, les pilastres feuillagés, ornée à toutes faces de panneaux en jaspe vert (givres ouverts)  
 Longueur : 9 cm. (3 ½ in.), Largeur : 5,2 cm. (2 in.)

*AN AUSTRIAN RECTANGULAR FOURTEEN CARATS GOLD BOX, FIRST HALF OF THE 19TH CENTURY*

**2 000 – 2 500 €**

**177**  
**BOITE CHANTOURNEE EN ECAILLE,**  
**DEUXIEME MOITIE DU XVIII<sup>EME</sup> SIECLE**

TRAVAIL PROBABLEMENT ITALIEN  
 La monture en or, ornée en incrustation sur le couvercle d'arcades dans un paysage lacustre, les encadrements ornés de rinceaux et de panaches ; accidents, manques et restaurations  
 Longueur : 7 cm. (2 ¾ in.), Largeur : 5,5 cm. (2 ¼ in.)

*A TORTOISE-SHELL AND GOLD MOUNTED BOX, PROBABLY ITALIAN, SECOND HALF OF THE 18TH CENTURY*

**600 – 800 €**

**178**  
**PLATEAU, NAPLES, MILIEU DU XVIII<sup>EME</sup> SIECLE**

En écaille incrusté de nacre, et piqué d'or, de forme ovale, à motif de scène de port encadré de rinceaux à décor d'arabesques, la bordure à motif de rosaces dans un entrelacs ; quelques manques au décor  
 Longueur : 42 cm. (16 ½ in.)

*A SOUTHERN ITALIAN MOTHER-OF-PEARL AND GOLD-INLAID TORTOISE-SHELL 'PIQUE' DISH, NAPLES, MID-18TH CENTURY*

**6 000 – 8 000 €**

Cette technique découverte à Naples à la fin du XVI<sup>ème</sup> siècle fut très à la mode en Allemagne et en Italie à la fin du XVII<sup>ème</sup> siècle et au XVIII<sup>ème</sup> siècle. Une fois l'écaille rendue souple à l'aide d'eau bouillante et d'huile d'olive, le décor est appliqué par pression, ornant toutes sortes d'objets de tableterie, de toilette, encriers, boîtes, coffrets, peignes, etc. Objets précieux, ils furent collectionnés par les voyageurs du Grand Tour. La reine Charlotte, épouse de George III avait une collection de «piqués». Robert Adam acheta des tabatières lors de sa visite à Naples en 1755. En 1771, Lady Anne Miller écrivait depuis Naples «Cette ville est célèbre pour une manufacture d'écaille curieusement incrustée d'or et très habile à représenter le sujet que vous choisissez». (Lady Anne Miller, *Letters from Italy*, London, 1776, III, p. 243-244).

La collection James de Rothschild à Waddesdon Manor conserve quelques objets (plateaux, gobelets, écrivoires) en écaille *piqué, clouté d'or, foules point d'or et posé d'or*.

Un plat orné d'un décor exotique et une aiguère sont conservés au Victoria and Albert Museum, Londres, illustrés dans A. Gonzalez-Palacios, *Il Tempio del Gusto*, Milan, 1984, vol. II, p. 234, fig. 536.

Exemples comparables passés en vente ces dernières années :  
 - Sotheby's, Londres, le 8 décembre 2009, lot 3 (\$10.000)  
 - Christie's Londres le 6 décembre 2007, lot 233 (£9.375)  
 - Christie's Londres, le 1er décembre 2005, lot 168 (£16.800)

**Bibliographie comparative :**  
 G. de Bellaigue, *The James A. de Rothschild Collection at Waddesdon Manor: Furniture, Clocks and Gilt Bronzes*, London, 1974, II., p. 838)



178



179

**PENDULE D'ÉPOQUE LOUIS XV**

En bronze ciselé, doré et porcelaine de Meissen vers 1755, le mouvement numéroté 775 et inscrit N.H, le cadran émaillé blanc soutenu par deux colonnes formant portique, flanqué d'un arbre fleuri et d'un promontoir animé d'un cupidon en déguisement au sommet d'un escalier et surplombant une fontaine, flanquée de roseaux et de palmes  
Hauteur : 41 cm. (16 ¼ in.),  
Largeur : 30 cm. (11 ¾ in.),  
Profondeur : 20 cm. (8 in.)

*A LOUIS XV ORMOLU AND SOFT-PASTE MEISSEN PORCELAIN  
MANTEL CLOCK*

**20 000 – 30 000 €**

**Provenance :**

Acquise auprès de la galerie Jacques Perrin, à Paris, quai Voltaire, le 15 octobre 1996.

Cette forme de pendule incorporant des figures de porcelaine de Saxe et des fleurs en Vincennes est due à l'inventivité des marchands-merciers, créant alors une variante aux modèles réalisés autour des porcelaines de Chine et du Japon en vogue dès les années 1730.

En effet, à partir de 1745, les fleurs de la nouvelle Manufacture de Vincennes ornent vases, candélabres et pendules, en complément de groupes en Meissen. Le livre du marchand-mercier Lazare-Duvaux recense un peu plus de dix exemples de telles pendules.

Notre modèle est particulièrement sophistiqué avec son portique parmi des arbres en fleurs, un Cupidon en déguisement placé sur une terrasse surplombant une fontaine, la plupart des modèles étant de taille plus réduite et uniquement composés de branchages fleuris enserrant le cadran, un groupe de porcelaine à leurs pieds.

Une pendule comparable à la nôtre, bien que de plus petite taille, ornée d'un groupe en porcelaine de Meissen représentant une scène galante sous une arcade, flanquée d'une fontaine et reposant sur une terrasse rocailleuse est conservée au Rijksmuseum à Amsterdam, illustrée dans Reiner Barsen, 1650-1900, *Decorative Arts in the Rijksmuseum*, Paris, 2013, p. 206, n°49.

Une pendule représentant un couple accompagné d'un arlequin au sommet de quelques marches, sous un porche soutenant le cadran et abrités de branchages fleuris a été vendue par Christie's New York, le 16-18 novembre 1999, lot 514.

Une autre, de grande ampleur, est signée de Jacques Caffieri. Elle est conservée au musée de l'Ermitage à Saint Pétersbourg, illustrée dans H. Ottomeyer, P. Pröschel, *et al.*, *Vergoldete Bronzen*, Tome I, p.99 ill. 2b.



---

**180****STATUETTE EN PORCELAINE TENDRE D'ORLEANS DU XVIII<sup>ÈME</sup> SIECLE**

Sur un socle circulaire en bronze doré de style Louis XV, représentant un amour drapé assis émaillé blanc, le socle supporté par trois dauphins  
Hauteur : 15 cm. (5 ¾ in.)

*AN ORLEANS SOFT-PASTE FIGURE OF A BOY, THE PORCELAIN 18TH CENTURY, THE ORMULU BASE LATER*

---

**300 – 400 €**

---

**181****BOUGEOIR A MAIN D'EPOQUE LOUIS XVI**

En bronze ciselé et doré, reposant sur une base circulaire à décor en frise, cannages, laurier, croisillons et entrelacs  
Diamètre : 10 cm. (4 in.)

*A LOUIS XVI GILT-BRONZE CANDLE-HOLDER*

---

**200 – 300 €**

---

**182****ENSEMBLE DE LINGE DE MAISON**

Comprenant une nappe rectangulaire brodée et ajourée, rose et blanc cassé, dimensions : 198 x 156 cm. (78 in. x 61 ½ in.) et ses douze serviettes, dimensions : 55 x 55 cm. (21 ½ in x 21 ½ in.) ; une nappe rectangulaire damassé, dimensions : 220 x 166 cm. (86 ½ x 65 ¼ in.) ; une nappe rectangulaire en lin et coton à jours, dimensions : 155 x 105 cm. (61 x 45 ¼ in.) ; une nappe rectangulaire en coton brodée de fleurs, dimensions : 192 x 157 cm. (75 ½ x 61 ¾ in.) et ses huit serviettes ; huit sets de table, dimensions : 41 x 32 cm. (16 ¼ X 12 ½), leur dix serviettes et un chemin de table assorti ; sept napperons dépareillés ; trois serviettes dépareillées (53)

*A SET OF FIFTY-TWO HOUSEHOLD LINEN*

---

**200 – 300 €**

---

**183****ENSEMBLE DE LINGE DE MAISON**

Comprenant une nappe rectangulaire, dimensions : 220 x 160 cm. (86 ¾ x 63 in.) et ses douze serviettes, dimensions : 50 x 50 cm. (19 ¾ x 19 ¾ in.) ; un dessus de table organza, dimensions : 183 x 200 cm. (72 x 79 in.) ; un dessus de table en dentelle, dimensions : 209 x 184 cm. (92 ¼ x 72 ½ in.) ; deux nappes en coton et lin à jours, dimensions : 285 x 180 cm. (112 ¼ x 70 ¼ in.) et 200 x 140 cm. (78 ¾ x 55 ¼ in.) ; dix-huit serviettes à jours dimensions : 50 x 50 cm. (19 ¾ x 19 ¾ in.) ; cinq napperons et une serviette dépareillée (41)

*A SET OF FORTY-ONE HOUSEHOLD LINEN*

---

**200 – 300 €**

*Lot non illustré*

---

**184****ENSEMBLE DE LINGE DE MAISON**

Comprenant six sets de table dépareillés, une nappe, deux chemins de table et onze napperons  
Dimensions nappe : 260 x 220 cm. (102 ¼ in x 86 ½ in.) (20)

*A SET OF TWENTY HOUSEHOLD LINEN*

---

**200 – 300 €**

---

**185****PAIRE DE VASES EN OPALINE BLANCHE «PATE DE RIZ» D'EPOQUE LOUIS-PHILIPPE, VERS 1830-1840**

Probablement de l'atelier de Jean-François Robert, de forme balustre à décor polychrome de larges bouquets de fleurs et de rinceaux feuillagés en or sur le col et l'épaulement  
Hauteur : 50 cm. (19 ¾ in.)

*A PAIR OF LOUIS PHILIPPE WHITE OPALINE «PATE DE RIZ» VASES, PROBABLY FROM THE ATELIER OF JEAN-FRANCOIS ROBERT*

---

**2 000 – 3 000 €**

*Lot illustré page suivante*



180

181

182 Partie de lot

184 Partie de lot



185 Détail



186 Détail



186



**186**  
**LANTERNE QUADRANGULAIRE DE STYLE LOUIS XV**

En bronze doré et fleurs de porcelaine à décor polychrome en partie du XVIII<sup>ème</sup> siècle, à trois lumières ; percée à l'électricité  
Hauteur : 45 cm. (17 ¾ in.)  
Hauteur totale : 147 cm. (57 ¾ in.)

*A LOUIS XV STYLE GILT-BRONZE AND PORCELAIN LANTERN*

**800 – 1 200 €**

**Provenance :**

Acquise auprès de la galerie Wisen, à Paris, 102 Faubourg Saint Honoré, le 1er février 1982.

**187**  
**PAIRE DE CANAPES, TRAVAIL MODERNE**

Garniture de cotonnade crème et passementerie  
Hauteur : 84 cm. (33 in.),  
Largeur : 110 cm. (43 ½ in.),  
Profondeur : 64 cm. (25 ¼ in.)

*A PAIR OF MODERN SOFAS*

**150 – 200 €**

**188**  
**TAPIS, TRAVAIL MODERNE**

En laine, à fond gris perle, à décor de croisillons, la bordure à fond abricot ornée d'une frise de feuillage stylisé  
Dimensions : 237 x 158 cm. (93 ¼ x 62 ¼ in.)

*A MODERN WOOL CARPET*

**150 – 200 €**

187



188

189

**PAIRE DE VASES D'EPOQUE RESTAURATION**

En cristal taillé, la monture en bronze ciselé et doré, le vase de forme balustre, le col ceint d'une frise à décor de feuilles d'eau, les anses en forme de têtes de cygnes, reposant sur une base à section carrée à décor de feuilles de laurier terminée par quatre pieds toupies  
Hauteur : 34,5 cm. (13 ½ in.)

*A PAIR OF RESTAURATION CUT-GLASS AND ORMOLU MOUNTED VASES*

**3 000 – 5 000 €**

Provenance :  
Acquis avant 1967.

190

**PAIRE D'ETAGERES D'ANGLE D'EPOQUE TRANSITION  
DANS LE GOUT DE CANABAS**

En acajou, munie de trois étagères ; restaurations d'usage au placage  
Hauteur : 86 cm. (33 ¾ in.), Largeur : 36 cm. (14 ¼ in.)

*A PAIR OF TRANSITIONAL MAHOGANY SHELVES, IN THE TASTE OF CANABAS*

**2 000 – 3 000 €**

191

**ELEMENT EN BOIS SCULPTE, CHINE, NINGBO,  
DYNASTIE QING, XIX<sup>EME</sup> SIECLE**

A décor de personnages, oiseaux et fleurs ; traces de dorure  
Hauteur : 129 cm. (50 ¾ in.),  
Largeur : 146 cm. (57 ½ in.),  
Profondeur : 20,5 cm. (8 in.)

*A CARVED WOOD ELEMENT, CHINA, NINGBO, QING DYNASTY,  
19TH CENTURY*

**400 – 600 €**



189



189

190

191

190

192



192

**PAIRE DE CANDELABRES D'EPOQUE RESTAURATION**

En bronze ciselé et doré, à quatre lumières amovibles, les bras à motif de têtes de cygnes, le fut cannelé orné en partie basse de feuilles d'acanthé  
Hauteur : 52 cm. (20 ½ in.)

*A PAIR OF RESTAURATION GILT-BRONZE FOUR-LIGHT CANDELABRA*

**3 000 – 5 000 €**

193

**PAIRE D'APPLIQUES D'EPOQUE LOUIS XV**

En bronze ciselé, doré et fleurs de porcelaine de Meissen du XVIII<sup>ème</sup> siècle, à deux bras de lumière, à décor de volutes rocaille ; percées pour l'électricité, quelques petits accidents et manques  
Hauteur : 32 cm. (12 ½ in.)

*A PAIR OF LOUIS XV GILT-BRONZE AND MEISSEN SOFT-PASTE PORCELAIN WALL-LIGHTS*

**5 000 – 8 000 €**

194

**PAIRE DE VASES POTS POURRIS D'EPOQUE LOUIS XV**

En bronze ciselé et doré, porcelaine de Meissen vers 1755, les vases couverts à col ajouré flanqués de nœuds de ruban soutenus par des branchages fleuris, reposant sur une terrasse animée d'enfant jardinier ceinte d'une balustrade et soutenue par des pieds en volutes ornée d'agrafes de feuillage ; petits accidents et manques  
Hauteur : 25 cm. (9 ¾ in.)

*A PAIR OF LOUIS XV ORMOLU-MOUNTED AND MEISSEN PORCELAIN POTS POURRIS VASES*

**Provenance :**

Acquis auprès de la galerie Jacques Perrin, à Paris, 3 quai Voltaire, le 10 septembre 1991.

**6 000 – 8 000 €**

193



194



195

**TABLE A ECRIRE D'EPOQUE LOUIS XVI**

ESTAMPILLE DE JEAN-FRANCOIS LELEU

En placage de bois de rose, amarante et filets de bois clair, ornementation de bronze ciselé et doré, le plateau de forme rectangulaire ceint d'une lingotière, ouvrant par deux tiroirs surmontés d'une tablette coulissante formant écrioire, reposant sur des pieds en gaine terminés par des sabots en bronze, estampillée J.F. LELEU et poinçon de jurande JME sous la ceinture à droite

Hauteur : 73 cm. (28 ¾ in.),

Largeur : 79 cm. (31 ¼ in.),

Profondeur : 44 cm. (17 ½ in.)

Jean-Francois Leleu, reçu maître en 1764

*A LOUIS XVI ORMOLU MOUNTED, AMARANTH AND TULIPWOOD  
WRITING TABLE, STAMPED BY JEAN-FRANCOIS LELEU*

**25 000 – 40 000 €**

Le style de Jean François Leleu est ici reconnaissable par l'utilisation du placage de bois de rose en très grandes feuilles dans un encadrement d'amarante, accentuant les lignes du meuble, soulignées par des ornements de bronze doré.

Une table à écrire estampillée de Jean-François Leleu à rapprocher a été vendue par Sotheby's Londres, le 6 juillet 1984, lot 123. Plus large, la ceinture est munie de trois tiroirs et non deux, cependant elle repose sur des pieds en gaine identiques surmontés d'une bague et ornés d'un même motif en réserve. Leleu décline ce principe sur différents types de meubles comme la paire de bas d'armoire du Musée Nissim de Camondo (S. Legrand Rossi, *Le Mobilier du Musée Nissim de Camondo*, Dijon, 2012, p.88, cat. 24).





196

**PAIRE DE CHENETS D'EPOQUE LOUIS XVI**

En bronze ciselé et doré, à motifs de lion enchaîné, assis sur une colonne tronquée à canaux torsés et asperges, flanqué d'une colonne surmontée d'un casque et l'autre d'un boulet de canon  
Hauteur : 36 cm. (14 ¼ in.)

*A PAIR OF LOUIS XVI ORMOLU FIREDOGS*

**3 000 – 5 000 €**

**Provenance :**

Acquis auprès de la galerie Jacques Perrin, à Paris, 3 quai Voltaire, le 30 juin 1981.

Cette paire de chenets est illustrée in situ dans P. Jullian, *Le Style Louis XVI*, Baschet et Cie Editeurs, page 35, fig. 4.

Une paire de chenets garnis de figures de lions de modèle identique, bien qu'en bronze patiné, assis au pied d'une colonne tronquée et à motif de trophées militaires, a figuré dans la collection André et Lydie Hammel, vente à Paris, Hôtel George V, le 18 décembre 2001, lot 115.



## DEUX TABLES DE NUIT FORMANT PAIRE D'EPOQUE TRANSITION

### ESTAMPILLE DE ROGER VANDERCRUSE DIT LACROIX

En placage de sycomore couleur tabac et filets de bois clair, ornementation de bronze ciselé et doré, le plateau de forme ovale ceint d'une galerie ajourée, l'un de marbre blanc veiné, l'autre orné de placage uni, la ceinture ouvrant par un tiroir en façade muni d'une écriture gainée de cuir vert, agrémentée de trois compartiments garnis de doublures de métal argenté, le corps ceint d'une grille, reposant sur des pieds cambrés réunis par une tablette d'entrejambe et terminés par des roulettes, l'une estampillée R.V.L.C., l'autre portant inscrite à l'encre noire la lettre .W. (pour Versailles) et plusieurs inscriptions à l'encre très effacées dont une lettre W et peut-être un ancien numéro

Dimensions du premier chevet :

Hauteur : 76 cm. (29 ¾ in.),

Largeur : 51 cm. (20 in.),

Profondeur : 38 cm. (15 in.) ;

Dimensions du deuxième chevet :

Hauteur : 77 cm. (30 ½ in.),

Largeur : 48,5 cm. (19 in.),

Profondeur : 36 cm. (14 ¼ in.)

Roger Vandercruse dit Lacroix (RVLC), reçu maître en 1755

*TWO TRANSITIONAL ORMOLU-MOUNTED AND SYCAMORE  
TABLES DE CHEVET, STAMPED BY RVLC*

30 000 – 50 000 €



Nos deux tables appartiennent à un type de meubles légers abondamment produits par Roger Vandercruse (1728-1799), mais aussi par Martin Carlin (v.1730-1785) ou Claude-Charles Saunier (1735-1807) et dont le modèle fut vraisemblablement élaboré par des marchands merciers, tels Simon-Philippe Poirier (v.1720-1785) et Dominique Daguerre (1730-1796), son associé jusqu'en 1777. Même si leur forme restait inchangée, en fonction des revêtements du plateau ces tables pouvaient remplir diverses fonctions : tables à écrire, tables à thé, tables en chiffonnière, ou bien, comme dans le cas de l'une des nos tables, pourvues d'un plateau en marbre, elles étaient utilisées comme tables de nuit. Selon le goût des commanditaires et suivant la mode, elles pouvaient être recouvertes de marqueterie en différents essences de bois précieux, ou bien revêtues de placages unis à l'anglaise, en citronnier de Saint Domingue, sycomore, acajou, etc., rehaussés de filets de buis, de bois violet, ou d'ébène. De même, leur garniture de bronze doré pouvait aller du plus sobre au plus riche, comme dans le cas de deux tables de ce modèle dont les plateaux et les tablettes sont ceinturés par un motif drapé (Paris, musée Nissim de Camondo, inv. 131, provenant de l'anc. coll. Rikoff ; Christie's, New York, 18 mai 2006, n°785).

L'une des nos tables, à plateau en bois de placage, est frappée du fer de R.V.L.C., tandis que l'autre, garnie d'une dalle de marbre, n'est pas estampillée, mais porte la lettre W tracée à la main à l'encre noire, ainsi que d'autres inscriptions très effacées, provient-elle donc du mobilier du château ou du domaine de Versailles, qui était souvent marqué de ce monogramme. En effet, la collaboration soutenue de Vandercruse avec Gilles Joubert (1689-1775), ébéniste du roi et principal fournisseur du Garde Meuble de Couronne, est attestée pour la période comprise entre 1769 et 1774 ; puis, en 1787-1788, Vandercruse livra directement quelques meubles en acajou pour cette administration.

Cependant, notre table provenant de Versailles ne semble pas avoir été fournie par l'entremise de Joubert, car le Journal du Garde Meuble n'enregistre pendant cette période aucune livraison dont la description et les dimensions pourraient être rapprochées de celle-ci. Elle a dû certainement être livrée par l'entremise de l'un des marchands merciers pour lesquels travaillait Roger Vandercruse : on sait, par exemple, qu'en 1770 Poirier vendit des meubles à Madame Du Barry pour son appartement versaillais et que Daguerre livra pour Mesdames à Bellevue une table fabriquée par Saunier, d'un modèle similaire au nôtre, avec des placages en bois uni à filets très ressemblants, mais munie d'un plateau en porcelaine de Sèvres datée 1786.

Ainsi, ce type de table appartenant stylistiquement à la Transition, resta en faveur bien au-delà des années 1770. Vandercruse le reprit à maintes reprises et quelques exemplaires portant son estampille sont encore conservés : hormis les deux tables déjà mentionnées, on connaît une autre à marqueterie de treillis losangé (Christie's, Londres, 9 décembre 1982, n°49), une seconde avec le même genre de marqueterie unie que nos deux tables provenant de l'ancienne collection René Fribourg (Sotheby & Co, Londres 17-18 octobre 1963, n°788), enfin une dernière, également en placage de satiné, de citronnier et d'amarante (Paris, Drouot Montaigne, Me Kohn, 23 septembre 1996, n°84).



**PAIRE DE MEUBLES À HAUTEUR D'APPUI PROVENANT  
DE LA SALLE DE BAINS DE LOUIS XV À VERSAILLES**



198

**PAIRE DE MEUBLES A HAUTEUR D'APPUI  
D'EPOQUE LOUIS XV**

LIVREE EN 1764 PAR GILLES JOUBERT (1689-1775)

POUR LA SALLE DE BAINS DE LOUIS XV A VERSAILLES

En placage de bois de rose, violette, amarante et palissandre à décor de croisillons, ornementation de bronze ciselé et doré, dessus de marbre Brocatelle restauré, la façade légèrement bombée ouvrant par un vantail ;

Marques : Du n° 2307 - 3 ; Du n° 2307 - 4 ; W à l'encre noire ; le monogramme BV timbré d'une couronne royale apposé au fer

Hauteur : 94,5 cm. (37 ¼ in.),

Largeur : 78 cm. (30 ¾ in.),

Profondeur : 41,5 cm. (16 ¼ in.)

*A PAIR OF ROYAL LOUIS XV ORMOLU-MOUNTED, KINGWOOD,  
TULIPWOOD, AMARANTH AND ROSEWOOD MEUBLES A HAUTEUR  
D'APPUI DELIVERED IN 1764 BY GILLES JOUBERT (1669-1795)  
FOR LOUIS XV'S SALLE DE BAINS IN VERSAILLES*

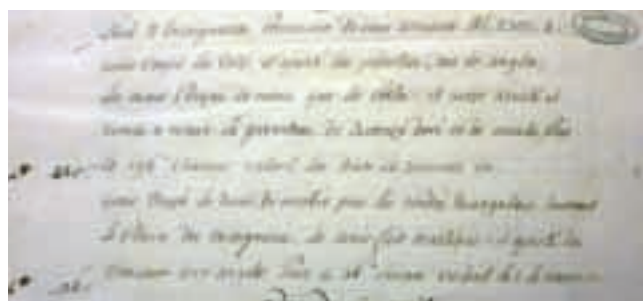
**200 000 – 300 000 €**





A l'origine, cette paire de meubles faisait partie d'un ensemble de quatre, dont l'histoire est connue grâce aux travaux de Pierre Verlet<sup>1</sup>. Il fut livré par Gilles Joubert, le 1er juin 1764, pour la salle de bains des petits appartements de Louis XV situés au second étage du château de Versailles, autour de la cour des Cerfs et de la petite cour intérieure du Roi.

En effet, à cette date, le *Journal du Garde Meuble de la Couronne*, consignait sous le numéro 2307 la livraison de quatre encoignures en armoires cintrées sur plan devant et derrière de bois violet et rose en mosaïques à placages et dessus de marbre brocatelle d'Espagne, ayant chacune un guichet fermant à clef avec entrées de serrures, cartouches et autres ornements de bronze ciselé et surdoré d'or moulu, hautes de 33 pouces sur 19 pouces de profondeur<sup>2</sup>. Les meubles, ordonnés à Joubert le 23 janvier 1764 par l'administration du Garde Meuble, furent exécutés dans moins de six mois et le mémoire de travaux de l'ébéniste offre quelques renseignements supplémentaires quant à leur aspect : ils ouvraient par un guichet cantonné de pilastres de chaque côté et étaient ornés haut et bas de fortes moulures et sur les pilastres d'un double rang de moulure, un panneau sur chaque porte et quatre coins d'ornements et des agrafes haut et bas sur les pieds, le tout très riche, bien ciselé et surdoré d'or moulu<sup>3</sup>. A l'origine, les encoignures furent conçues de forme quasi-ovale pour s'adapter aux quatre coins curvilignes de la nouvelle salle de bains du roi, établie en 1763. Les meubles y furent inventoriés en 1765<sup>4</sup>, puis furent enlevés de cette pièce lors de sa transformation et du rattachement au nouvel appartement de Madame Du Barry, sans toutefois quitter Versailles, où ils se trouvaient toujours en 1775<sup>5</sup>, avant d'être envoyés à Paris le 22 janvier 1776 : *Renvoi du Garde Meuble de Versailles au Garde Meuble de la Couronne, N°2307 - 4 encoignures en armoire cintrées sur plan devant et derrière de bois violet et rose en mosaïque à placage*<sup>6</sup>. Cette même année, les meubles que nous présentons ici furent transformés en encoignures par Riesener, l'ébéniste attitré du Garde Meuble royal, qui modifia leur aspect pour les rendre de plan triangulaire. Dans son mémoire du 3 mai 1776, Riesener consignait en détail son intervention : *Livré 2 encoignures provenant de deux armoires N°2307 - 4. Avoir coupé les côtés et ajusté les pilastres sur les angles. Les avoir plaqué de même que les portes et avoir ajusté et remis à neuve la garniture de bronze doré en or moulu. Pour ce 196 lt chacun, valent les deux la somme de 392 lt. Avoir coupé les dessus de marbre pour les rendre triangulaires suivant le plan des encoignures, les avoir fait mastiquer et ajuster des morceaux aux angles. Pour ce 38 lt chacun, valent les deux la somme de 76 lt*<sup>7</sup>. Modéré par l'administration, ce travail fut finalement payé à l'ébéniste du Garde Meuble respectivement 380 livres et 72 livres.



Mémoire de Riesener du 3 mai 1776. (Arch. nat., O1\* 3625).



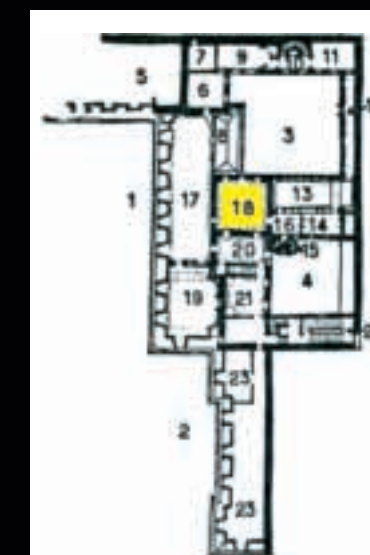
Certainement, l'autre paire d'armoires basses avait subi concomitamment la même métamorphose par les soins de Riesener, mais, hélas, le mémoire de l'ébéniste n'est pas conservé pour celle-ci. Après cette date, les quatre encoignures sont séparées. En 1786, notre paire se retrouve à Bellevue, résidence de Mesdames Tantes du feu roi Louis XV, comme le témoignent aussi bien la marque BV apposée sur l'une des encoignures, que l'inventaire des meubles de ce château et du domaine dressé par l'administration du Garde Meuble, la même année : *Bellevue. Château de Brimborion. 1<sup>er</sup> étage - Salon. N°2307 - 2 encoignures de bois de rose en mosaïque et à dessus de marbre*<sup>8</sup>. Petit pavillon de plaisance construit sous la Régence, le château de Brimborion acquis par Madame de Pompadour en 1750, se situait en bord de Seine, en contrebas du plateau de Bellevue dont il était relié par la partie de jardin disposée au nord de l'édifice<sup>9</sup>. Intégré au domaine de Bellevue depuis cette époque, le pavillon resta inchangé du temps de Mesdames, qui confièrent à l'architecte Richard Mique le réaménagement de son parc en jardin anglais orné de fabriques<sup>10</sup>.



Enfin, l'autre paire d'encoignures se trouvait en 1790 dans le Grand cabinet de Madame Adélaïde, aux Tuileries<sup>11</sup>. Nous perdons la trace des quatre meubles pendant les troubles révolutionnaires, mais, certainement à la fin du XVIII<sup>e</sup> siècle ou pendant les premières années du XIX<sup>e</sup>, les encoignures furent à nouveau réunies et transformées en armoires bases. En effet, la pièce reproduite par Verlet dans son ouvrage sur le *Mobilier royal français*<sup>12</sup>, qui se trouvait alors dans une collection privée et qui était l'une des deux anciennes encoignures des Tuileries, présente les mêmes modifications que notre paire. A la différence de cette dernière, elle avait perdu les appliques en bronze sur les montants, qui représentent un cartouche fleurdéliné.

#### LES PETITS APPARTEMENTS DU ROI LOUIS XV AU SECOND ETAGE DU CHATEAU DE VERSAILLES

Expression de l'engouement de Louis XV pour les petits espaces appelés à préserver la vie intime du roi, les petits appartements établis au second et au troisième étage, dans l'aile nord du château de Versailles, sont structurellement liés aux transformations de la cour des Cerfs et de la petite cour du roi, débutées en 1723 et poursuivies jusqu'en 1769<sup>13</sup>. Vers 1741, le second étage comportait, hormis plusieurs commodités, une petite galerie éclairée sur la cour de Marbre, dont les murs étaient recouverts de tableaux de Boucher, Carle van Loo, Lancret ou Parrocel, et qui aboutissait à un cabinet d'angle situé entre la cour de Marbre et la cour royale, un cabinet particulier avec son antichambre, les deux pièces de la bibliothèque reliées par une galerie longeant le côté nord de la cour des Cerfs, une seconde antichambre, qui distribuait le cabinet Lazure et une salle à manger d'hiver. C'est dans cette dernière pièce (en jaune sur le plan reproduit d'après Verlet), éclairée sur le côté oriental de la cour des Cerfs, que fut aménagée une nouvelle chambre des Bains en 1764. Après l'installation en 1770 de Madame Du Barry dans les petits appartements du second étage, cette pièce se vit convertie en seconde antichambre servant de salle à manger. Après la chute de la favorite, l'intégralité de l'appartement, devint le logement de Jean-Frédéric Phélypeaux, comte de Maurepas (1701-1781), ministre d'Etat de Louis XVI.





### GILLES JOUBERT

Né en 1689 dans une famille de menuisiers du faubourg Saint-Antoine, Gilles Joubert fit son apprentissage chez le marqueteur Pierre Daneau et accéda à la maîtrise entre 1714-1722<sup>14</sup>. Il quitta le faubourg pour s'installer d'abord dans l'île de la Cité, en 1714, puis rue Saint-Honoré, en 1722 et, enfin, rue Sainte-Anne, à l'angle de la rue l'Evêque, en 1757, où il décéda en 1775. Joubert avait commencé à livrer le Garde Meuble de la Couronne en 1748 et resta le principal pourvoyeur de meubles de cette administration jusqu'à la fin de sa vie, pour laquelle il livra près de 4 000 pièces pendant ses vingt-six années d'activité. A la mort de J.-F. Eben en 1763, il obtint le titre d'ébéniste du roi. Les grandes commandes débutèrent en 1755 avec les deux encoignures destinées à accompagner le médailler de Gaudreaux pour le cabinet intérieur de Louis XV à Versailles : leur marqueterie à croisillons, assortie à celle du meuble exécuté par son prédécesseur, n'est pas sans rappeler le motif des placages qui recouvrent notre paire d'encoignures et auquel Joubert resta fidèle pendant de longues années, en l'adaptant aux diverses fluctuations stylistiques. Il exécuta des commandes pour le roi, la famille royale et pour les personnages de la Cour et contribua à l'ameublement des châteaux de Versailles, de Choisy, de Fontainebleau, de La Muette, participa également en 1768 à l'installation du Petit Trianon, etc. Pour répondre au nombre important de commandes de l'administration royale, il pratiqua la sous-traitance et collabora avec ses confrères Coulon, Denizot, Macret, Criard, Dubois, Foullet, Cramer, etc. et, surtout, Roger Vandercruse, dit La Croix, ainsi qu'avec les marchands merciers Hébert et Poirier.

#### Bibliographie :

- 1-P. Verlet, *Le mobilier royal français*, t. IV, *Meubles de la Couronne conservés en Europe et aux Etats-Unis*, Paris, Picard, 1990, n°7, p. 52-54.
- 2- Arch. nat., O1\* 3318, f°28.
- 3-Arch. nat., O1\* 3616.
- 4-Arch. nat., O1\* 3451, Versailles, *Inventaire des meubles*, 1765.
- 5-Arch. nat., O1\* 3344, *Inventaire général des meubles de la Couronne*, 1775, t. III, f°302 v°.
- 6-Arch. nat., O1\* 3560, f°49.
- 7-Arch. nat., O1\* 3625.
- 8-Arch. nat., O1\* 3379, p. 180.
- 9-Arch. nat., O1 1533, pièce 352 : élévation antérieure du pavillon de Brimborion, dont la façade était restée inchangée depuis sa construction, à l'époque de Mesdames.
- 10-Pierre Mercier, *Histoire du petit Château de Brimborion : des amours de Mme de Pompadour aux révolutionnaires de 1794*, Nîmes, Lacour-Ollé, 2004.
- 11-Arch. nat., O1\* 3418, p. 210.
- 12-P. Verlet, *op. cit.*, voir illustration p. 53.
- 13-P. Verlet, *Le château de Versailles*, Paris, Fayard, p. 457.
- 14-A. Pradère, *Les ébénistes français de Louis XIV à la Révolution*, Paris, Chêne, 1989, p. 208-219.



## DRESSING

199



199

### SUITE DE QUATRE BOUGEOIRS, PAR PAULY, XX<sup>ÈME</sup> SIECLE

En verre de Murano, en forme de lotus  
Hauteur : 11 cm. (4 ¼ in.)

*A SET OF FOUR MURANO GLASS  
CANDLESTICKS, BY PAULY, 20TH CENTURY*

100 – 150 €

200

### COUPE OVALE EN METAL ARGENTE, ART NOUVEAU VERS 1900

PAR GALLIA

Posant sur quatre pieds feuillagés, ornée de tulipes en relief, l'anse faite d'une fleur entourée de feuillage. Signée Gallia - Art Nouveau vers 1900  
Longueur : 22 cm. (8 ¾ in.),  
Largeur : 15 cm. (5 ¾ in.)

*A SILVER PLATED OVAL SHAPED BOWL, ART  
NOUVEAU, CIRCA 1900, BY GALLIA*

300 – 400 €

201

### PAIRE DE CENDRIERS

PAR DAUM FRANCE

En pate de verre, à motif de fleurs ; on y ajoute un dragon en pate de verre signé Daum France et numéroté 28  
(3)

*A PAIR OF ASHTRAYS BY DAUM FRANCE,  
TOGETHER WITH A GLASS DRAGON BY DAUM*

100 – 150 €

202

### FLACON DE PARFUM POUR ARYS

PAR RENE LALIQUE, VERS 1919

En verre moulé-pressé, marqué sous la base Arys et signé R.LALIQUE  
Hauteur : 10 cm. (4 in.)

*A FROSTED GLASS PERFUME BOTTLE  
BY RENE LALIQUE, CIRCA 1919*

300 – 500 €

203

### GUERIDON DE STYLE NEOCLASSIQUE, TRAVAIL MODERNE

En bronze doré, le plateau circulaire en verre soutenu par trois pieds surmontés d'un anneau mobile ; on y ajoute une table d'appoint en laiton munie de quatre étagères en verre

Dimensions du guéridon :

Hauteur : 62 cm. (24 ½ in.),

Diamètre : 41 cm. (16 ¼ in.) ;

Dimensions de la table d'appoint :

Hauteur : 72 cm. (28 ¼ in.),

Largeur : 48 cm. (18 ¾ in.),

Profondeur : 31 cm. (12 ¼ in.)

(2)

*A NEOCLASSICAL STYLE GILT BRONZE  
AND GLASS TRIPOD TABLE, TOGETHER  
WITH A MODERN BRASS TABLE D'APPOINT*

200 – 300 €

204

### TROIS POCHETTES ET TROIS SACS DE VOYAGE

PAR GOYARD

En tissu monogrammé, de tailles et formes différentes ; usures

Dimensions des trousses :

13 x 18 cm. (5 ¼ x 7 ¼ in.) ;

16 x 24,5 cm. (6 ½ in x 9 ½ in.)

et 23 x 29 cm. (9 x 11 ½ in.)

Dimensions des sacs :

32 x 45 cm. (12 ½ in x 17 ¾ in.) ;

24 x 46 cm. (9 ½ in x 18 in)

et 30 x 60 cm. (11 ¾ in x 23 ½ in.)

(6)

*THREE GOYARD MONOGRAM CANVAS  
VANITY CASES AND THREE MONOGRAM  
CANVAS LUGGAGES*

500 – 700 €

205

### QUATRE VALISES

PAR GOYARD

En tissu monogrammé, deux valises souples et deux valises rigides ; usures

Dimensions des valises souples :

55 x 85 cm. (21 ½ in x 33 ½ in.)

et 50 x 80 cm. (19 ¾ in x 31 ½ in.)

Dimensions des valises rigides :

54 x 60 cm. (21 ¼ in x 23 ½ in.)

et 40 x 60 cm. (15 ¾ in x 23 ½ in.)

*FOUR GOYARD MONOGRAM CANVAS  
LUGGAGES*

500 – 800 €



202

201

203



204

205



**Pablo PICASSO**  
(Malaga, 1881 - Mougins, 1973)

**FEMME NUE ALLONGÉE, 1923**

Encre de chine sur papier  
signé en bas à gauche «Picasso»  
23,50 x 32 cm

**Provenance :**  
Alex Maguy - Galerie de l'Elysée, Paris  
Succession de Madame S.

**Bibliographie :**  
Christian Zervos, «Pablo Picasso, vol. 5 œuvres de 1923 à 1925», Editions Cahiers d'Art, Paris,  
1952. Reproduit et répertorié planche 17 n° 27.

**40 000 – 60 000 €**

**SERA INCLUS DANS LA VENTE ART IMPRESSIONNISTE & MODERNE I  
LUNDI 2 DÉCEMBRE 2013 A 20H, HOTEL MARCEL DASSAULT**



**FIN DE LA COLLECTION**



**Stockage et enlèvement des lots**  
**Storage & collection of purchases**

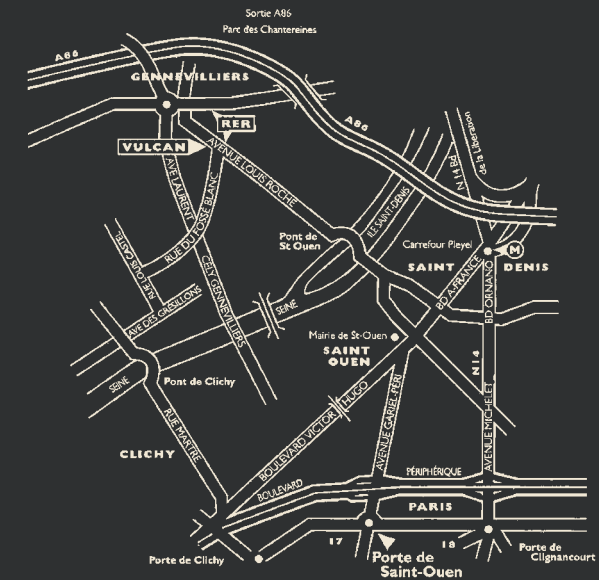
Tél. : +33 (0)1 42 99 20 46 — Fax : +33 (0)1 42 99 20 22 — [stockage@artcurial.com](mailto:stockage@artcurial.com)  
Il est conseillé de prévenir par courrier électronique, téléphone ou fax, le département stockage de la date désirée de retrait d'un lot.  
*Please advise our storage department by email, telephone or fax of the date when your lot(s) will be collected.*

**Tableaux et objets d'art**  
**Pictures & Works of Art**

Vous pouvez retirer vos achats au magasinage de l'Hôtel Marcel Dassault (rez-de-jardin), soit à la fin de la vente, soit les jours suivants :  
lundi au vendredi : de 9h30 à 18h  
(stockage gracieux les 15 jours suivant la date de vente)

*Purchased lots may be collected from the Hôtel Marcel Dassault storage (garden level) either after the sale, Monday to Friday from 9:30 am to 6 pm. (storage is free of charge for a fortnight after the sale)*

**Mobilier et pièces volumineuses**  
**Furniture & bulky objects**



• Les meubles et pièces volumineuses ne pourront pas être enlevés chez Artcurial, ils sont entreposés dans les locaux de

**Vulcan Fret Services :**  
Lundi au jeudi : de 9h à 12h30 et de 13h30 à 17h  
Vendredi : de 9h à 12h30 et de 13h30 à 16h  
**135 rue du Fossé Blanc. 92230 Gennevilliers**

**Contact : Hicham ADRAOUI**  
[assistant@vulcan-france.com](mailto:assistant@vulcan-france.com)  
Tél: +33 (0)1 41 47 94 00  
Fax: +33 (0)1 41 47 94 01

• Stockage gracieux les 14 jours suivant la date de vente. Passé ce délai, des frais de stockage vous seront facturés par Vulcan Fret Services par semaine, toute semaine commencée est due en entier.

• Pour tout entreposage supérieur à 45 jours, nous vous invitons à demander un devis forfaitaire.

• Pour toute expédition de vos lots, Vulcan Fret Services se tient à votre disposition pour vous établir un devis.

• L'enlèvement des lots achetés ne peut pas être effectué avant le 4<sup>e</sup> jour qui suit la date de vente.

• *All furniture and bulky objects may not be collected at Artcurial Furniture, as they are stored at the*

**Vulcan Fret Services warehouse :**  
Monday to thursday : 9am - 12.30pm and 1.30pm - 5pm  
Friday : 9am - 12.30pm and 1.30pm - 4pm  
**135 rue du Fossé Blanc 92230 Gennevilliers**

**Contact : Hicham ADRAOUI**  
[assistant@vulcan-france.com](mailto:assistant@vulcan-france.com)  
Tél: +33 (0)1 41 47 94 00  
Fax: +33 (0)1 41 47 94 01

• *The storage is free of charge for a 14 day period after the date of sale. Thereafter storage costs will be charged by Vulcan Fret Services, per week.*

• *Vulcan Fret Services will be pleased to provide a quote, for any storage over 45 days, upon request.*

• *Vulcan Fret Service can also provide a quote for the shipment of your purchases.*

• *Lots can be collected after the 4th day following the sale's date.*

## CONDITIONS GÉNÉRALES D'ACHAT AUX ENCHÈRES PUBLIQUES

Artcurial-Briest-Poulain-F. Tajan

### Artcurial-Briest-Poulain-F. Tajan

Artcurial-Briest-Poulain-F.Tajan est un opérateur de ventes volontaires de meubles aux enchères publiques régie par les articles L 312-4 et suivant du Code de commerce. En cette qualité Artcurial-Briest-Poulain-F.Tajan agit comme mandataire du vendeur qui contracte avec l'acquéreur. Les rapports entre Artcurial-Briest-Poulain-F.Tajan et l'acquéreur sont soumis aux présentes conditions générales d'achat qui pourront être amendées par des avis écrits ou oraux avant la vente et qui seront mentionnés au procès-verbal de vente.

Artcurial-Briest-Poulain-F. Tajan

### 1 – Le bien mis en vente

**a)** Les acquéreurs potentiels sont invités à examiner les biens pouvant les intéresser avant la vente aux enchères, et notamment pendant les expositions.
Artcurial-Briest-Poulain-F.Tajan se tient à la disposition des acquéreurs potentiels pour leur fournir des rapports sur l'état des lots.

**b)** Les descriptions des lots résultant du catalogue, des rapports, des étiquettes et des indications ou annonces verbales ne sont que l'expression par Artcurial-Briest-Poulain-F.Tajan de sa perception du lot, mais ne sauraient constituer la preuve d'un fait.

**c)** Les indications données par Artcurial-Briest-Poulain-F.Tajan sur l'existence d'une restauration, d'un accident ou d'un incident affectant le lot, sont exprimées pour faciliter son inspection par l'acquéreur potentiel et restent soumises à son appréciation personnelle ou à celle de son expert.

L'absence d'indication d'une restauration d'un accident ou d'un incident dans le catalogue, les rapports, les étiquettes ou verbalement, n'implique nullement qu'un bien soit exempt de tout défaut présent, passé ou réparé.

Inversement la mention de quelque défaut n'implique pas l'absence de tous autres défauts.

**d)** Les estimations sont fournies à titre purement indicatif et elles ne peuvent être considérées comme impliquant la certitude que le bien sera vendu au prix estimé ou même à l'intérieur de la fourchette d'estimations. Les estimations ne sauraient constituer une quelconque garantie. Les estimations peuvent être fournies en plusieurs monnaies ; les conversions peuvent à cette occasion être arrondies différemment des arrondissements légaux.

**e)** Les verres et les céramiques de fouilles comportant généralement des accidents, l'état des pièces n'a pas été mentionné au catalogue, sauf lorsque ceux-ci sont exceptionnellement intacts. Nous avons considéré comme « intacts » les céramiques, verres ou objets de fouilles divers n'ayant subi aucune restauration ni fracture majeure, les égrenures ou usures ne pouvant entrer en ligne de compte. Sont appelées « complètes » les pièces dont aucun élément n'est étranger, sinon quelques bouchages. Les références aux sites d'origine sont seulement comparatives et n'indiquent aucunement une provenance.

Les textiles comportent usures ou lacunes dues à l'ancienneté. Les colliers sont recomposés à partir d'éléments anciens.

**f)** Le bon état de marche du mouvement des pendules et horloges n'est pas garanti.

### 2 – La vente

Artcurial-Briest-Poulain-F. Tajan

Artcurial-Briest-Poulain-F. Tajan

**a)** En vue d'une bonne organisation des ventes, les acquéreurs potentiels sont invités à se faire connaître auprès d'Artcurial-Briest-Poulain-F.Tajan, avant la vente, afin de permettre l'enregistrement de leurs données personnelles.
Artcurial-Briest-Poulain-F.Tajan se réserve le droit de demander à tout acquéreur potentiel de justifier de son identité ainsi que de ses références bancaires et d'effectuer un dépôt.
Artcurial-Briest-Poulain-F.Tajan se réserve d'interdire l'accès à la salle de vente de tout acquéreur potentiel pour justes motifs.

**b)** Toute personne qui se porte enchérisseur s'engage à régler personnellement et immédiatement le prix d'adjudication augmenté des frais à la charge de l'acquéreur et de tous impôts ou taxes qui pourraient être exigibles.
Tout enchérisseur est censé agir pour son propre compte sauf dénonciation préalable de sa qualité de mandataire pour le compte d'un tiers, acceptée par Artcurial-Briest-Poulain-F.Tajan.

**c)** Le mode normal pour enchérir consiste à être présent dans la salle de vente.
Toutefois Artcurial-Briest-Poulain-F.Tajan pourra accepter gracieusement de recevoir des enchères par téléphone d'un acquéreur potentiel qui se sera manifesté avant la vente.
Artcurial-Briest-Poulain-F.Tajan ne pourra engager sa responsabilité notamment si la liaison téléphonique n'est pas établie, est établie tardivement, ou en cas d'erreur ou d'omissions relatives à la réception des enchères par téléphone.

À toutes fins utiles, Artcurial-Briest-Poulain-F.Tajan se réserve le droit d'enregistrer les communications téléphoniques durant la vente. Les enregistrements seront conservés jusqu'au règlement du prix, sauf contestation.

**d)** Artcurial Briest Poulain F Tajan pourra accepter gracieusement d'exécuter des ordres d'enchérir qui lui auront été transmis avant la vente, pour lesquels elle se réserve le droit de demander un dépôt de garantie et qu'elle aura acceptés. Si le lot n'est pas adjugé à cet enchérisseur, le dépôt de garantie sera renvoyé sous 72h.

Si Artcurial-Briest-Poulain-F.Tajan reçoit plusieurs ordres pour des montants d'enchères identiques, c'est l'ordre le plus ancien qui sera préféré.
Artcurial-Briest-Poulain-F.Tajan ne pourra engager sa responsabilité notamment en cas d'erreur ou d'omission d'exécution de l'ordre écrit.

**e)** Dans l'hypothèse où un prix de réserve aurait été stipulé par le vendeur, Artcurial-Briest-Poulain-F.Tajan se réserve le droit de porter des enchères pour le compte du vendeur jusqu'à ce que le prix de réserve soit atteint. En revanche le vendeur n'est pas autorisé à porter lui-même des enchères directement ou par le biais d'un mandataire.

Le prix de réserve ne pourra pas dépasser l'estimation basse figurant dans le catalogue ou modifié publiquement avant la vente.

**f)** Artcurial-Briest-Poulain-F.Tajan dirigera la vente de façon discrétionnaire, en veillant à la liberté des enchères et à l'égalité entre l'ensemble des enchérisseurs, tout en respectant les usages établis.
Artcurial-Briest-Poulain-F.Tajan se réserve de refuser toute enchère, d'organiser les enchères de la façon la plus appropriée, de déplacer certains lots lors de la vente, de retirer tout lot de la vente, de réunir ou de séparer des lots.

### 3 – L'exécution de la vente

Artcurial-Briest-Poulain-F. Tajan

Artcurial-Briest-Poulain-F. Tajan

En cas de contestation Artcurial-Briest-Poulain-F.Tajan se réserve de désigner l'adjudicataire, de poursuivre la vente ou de l'annuler, ou encore de remettre le lot en vente.

**g)** Sous réserve de la décision de la personne dirigeant la vente pour Artcurial-Briest-Poulain-F.Tajan, l'adjudicataire sera la personne qui aura porté l'enchère la plus élevée pourvu qu'elle soit égale ou supérieure au prix de réserve, éventuellement stipulé.

Le coup de marteau matérialisera la fin des enchères et le prononcé du mot « adjugé » ou tout autre équivalent entraînera la formation du contrat de vente entre le vendeur et le dernier enchérisseur retenu. L'adjudicataire ne pourra obtenir la livraison du lot qu'après règlement de l'intégralité du prix. en cas de remise d'un chèque ordinaire, seul l'encaissement du chèque vaudra règlement.

Artcurial-Briest-Poulain-F.Tajan se réserve le droit de ne délivrer le lot qu'après encaissement du chèque.

**h)** Pour faciliter les calculs des acquéreurs potentiels, Artcurial-Briest-Poulain-F.Tajan pourra être conduit à utiliser à titre indicatif un système de conversion de devises. Néanmoins les enchères ne pourront être portées en devises, et les erreurs de conversion ne pourront engager la responsabilité de Artcurial-Briest-Poulain-F.Tajan .

Artcurial-Briest-Poulain-F. Tajan

Artcurial-Briest-Poulain-F. Tajan

**a)** En sus du prix de l'adjudication, l'adjudicataire (acheteur) devra acquitter par lot et par tranche dégressive les commissions et taxes suivantes :

- Lots en provenance de la CEE :
  - De 1 à 30 000 euros : 25 % + TVA au taux en vigueur (pour les livres, TVA = 1,375 % et pour les autres catégories, TVA = 4,9 %).
  - De 30 001 à 1 200 000 euros : 20% + TVA au taux en vigueur (pour les livres, TVA = 1,1 % et pour les autres catégories, TVA = 3,92 %).
  - Au-delà de 1 200 001 euros : 12 % + TVA au taux en vigueur (pour les livres, TVA = 0,66% et pour les autres catégories, TVA = 2,35 %).
- Lots en provenance hors CEE : (indiqués par un **C**).

Aux commissions et taxes indiquées ci-dessus, il convient d'ajouter la TVA à l'import, (7 % du prix d'adjudication, 19,6 % pour les bijoux et montres, les automobiles, les vins et spiritueux et les multiples).

3) Les taxes (TVA sur commissions et TVA à l'import) peuvent être rétrocédées à l'adjudicataire sur présentation des justificatifs d'exportation hors CEE.

Un adjudicataire CEE justifiant d'un n°de TVA Intracommunautaire sera dispensé d'acquitter la TVA sur les commissions.
Le paiement du lot aura lieu au comptant, pour l'intégralité du prix, des frais et taxes, même en cas de nécessité d'obtention d'une licence d'exportation.
L'adjudicataire pourra s'acquitter par les moyens suivants :
- En espèces : jusqu'à 3 000 euros frais et taxes compris pour les ressortissants français, jusqu'à 15 000 euros frais et taxes compris pour les ressortissants étrangers sur présentation de leurs papiers d'identité ;
- Par chèque bancaire tiré sur une banque française sur présentation d'une pièce d'identité et, pour toute personne morale, d'un extrait KBis daté de moins de 3 mois (les chèques tirés sur une banque étrangère ne sont pas acceptés);

### 4 – Les incidents de la vente

Artcurial-Briest-Poulain-F. Tajan

Artcurial-Briest-Poulain-F. Tajan

- Par virement bancaire ;
- Par carte de crédit : VISA, MASTERCARD ou AMEX (en cas de règlement par carte American Express, une commission supplémentaire de 1,85 % correspondant aux frais d'encaissement sera perçue).

**b)** Artcurial-Briest-Poulain-F.Tajan sera autorisé à reproduire sur le procès-verbal de vente et sur le bordereau d'adjudication les renseignements qu'aura fournis l'adjudicataire avant la vente.
Toute fausse indication engagera la responsabilité de l'adjudicataire. Dans l'hypothèse où l'adjudicataire ne se sera pas fait enregistrer avant la vente, il devra communiquer les renseignements nécessaires dès l'adjudication du lot prononcée.
Toute personne s'étant fait enregistrer auprès de Artcurial-Briest-Poulain-F.Tajan dispose d'un droit d'accès et de rectification aux données nominatives fournies à Artcurial-Briest-Poulain-F.Tajan dans les conditions de la Loi du 6 juillet 1978.

**c)** Il appartiendra à l'adjudicataire de faire assurer le lot dès l'adjudication. Il ne pourra recourir contre Artcurial-Briest-Poulain-F.Tajan, dans l'hypothèse où par suite du vol, de la perte ou de la dégradation de son lot, après l'adjudication, l'indemnisation qu'il recevra de l'assureur de Artcurial-Briest-Poulain-F.Tajan serait avérée insuffisante.

**d)** Le lot ne sera délivré à l'acquéreur qu'après paiement intégral du prix, des frais et des taxes.
En cas de règlement par chèque, le lot ne sera délivré qu'après encaissement définitif du chèque, soit 8 jours ouvrables à compter du dépôt du chèque.

En cas de règlement par chèque, le lot ne sera délivré qu'après encaissement définitif du chèque, soit 8 jours ouvrables à compter du dépôt du chèque.
Dans l'intervalle Artcurial-Briest-Poulain-F.Tajan pourra facturer à l'acquéreur des frais d'entreposage du lot, et éventuellement des frais de manutention et de transport.
À défaut de paiement par l'adjudicataire, après mise en demeure restée infructueuse, le bien est remis en vente à la demande du vendeur sur folle enchère de l'adjudicataire défaillant ; si le vendeur ne formule pas cette demande dans un délai de trois mois à compter de l'adjudication, la vente est résolue de plein droit, sans préjudice de dommages intérêts dus par l'adjudicataire défaillant.

En outre, Artcurial-Briest-Poulain-F.Tajan se réserve de réclamer à l'adjudicataire défaillant, à son choix :
- Des intérêts au taux légal majoré de cinq points,
- Le remboursement des coûts supplémentaires engendrés par sa défaillance,
- Le paiement de la différence entre le prix d'adjudication initial et le prix d'adjudication sur folle enchère s'il est inférieur, ainsi que les coûts générés par les nouvelles enchères.
Artcurial-Briest-Poulain-F.Tajan se réserve également de procéder à toute compensation avec des sommes dues à l'adjudicataire défaillant.
Artcurial-Briest-Poulain-F.Tajan se réserve d'exclure de ses ventes futures, tout adjudicataire qui aura été défaillant ou qui n'aura pas respecté les présentes conditions générales d'achat.

**e)** Les achats qui n'auront pas été retirés dans les sept jours de la vente (samedi, dimanche et jours fériés compris), pourront être transportés dans un lieu de conservation aux frais de l'adjudicataire défaillant qui devra régler le coût correspondant pour pouvoir retirer le lot, en sus du prix, des frais et des taxes.

**f)** L'acquéreur pourra se faire délivrer à sa demande un certificat de vente qui lui sera facturé la somme de 60 euros TTC.

### 4 – Les incidents de la vente

Artcurial-Briest-Poulain-F. Tajan

Artcurial-Briest-Poulain-F. Tajan

En cas de contestation Artcurial-Briest-Poulain-F.Tajan se réserve de désigner l'adjudicataire, de poursuivre la vente ou de l'annuler, ou encore de remettre le lot en vente.

**a)** Dans l'hypothèse où deux personnes auront porté des enchères identiques par la voix, le geste, ou par téléphone et réclament en même temps le bénéfice de l'adjudication après le coup de marteau, le bien sera immédiatement remis en vente au prix proposé par les derniers enchérisseurs, et tout le public présent pourra porter de nouvelles enchères.

**b)** Pour faciliter la présentation des biens lors de ventes, Artcurial-Briest-Poulain-F.Tajan pourra utiliser des moyens vidéos. en cas d'erreur de manipulation pouvant conduire pendant la vente à présenter un bien différent de celui sur lequel les enchères sont portées, Artcurial-Briest-Poulain-F.Tajan ne pourra engager sa responsabilité, et sera seul juge de la nécessité de recommencer les enchères.

Artcurial-Briest-Poulain-F. Tajan

### 5 – Prémption de l'État français

Artcurial-Briest-Poulain-F. Tajan

L'état français dispose d'un droit de préemption des œuvres vendues conformément aux textes en vigueur.
L'exercice de ce droit intervient immédiatement après le coup de marteau, le représentant de l'état manifestant alors la volonté de ce dernier de se substituer au dernier enchérisseur, et devant confirmer la préemption dans les 15 jours.
Artcurial-Briest-Poulain-F.Tajan ne pourra être tenu pour responsable des conditions de la préemption par l'état français.

Artcurial-Briest-Poulain-F. Tajan

Artcurial-Briest-Poulain-F. Tajan

### 6 – Propriété intellectuelle - reproduction des œuvres

Artcurial-Briest-Poulain-F. Tajan

Artcurial-Briest-Poulain-F.Tajan est propriétaire du droit de reproduction de son catalogue. Toute reproduction de celui-ci est interdite et constitue une contrefaçon à son préjudice.
En outre Artcurial-Briest-Poulain-F.Tajan dispose d'une dérogation lui permettant de reproduire dans son catalogue les œuvres mises en vente, alors même que le droit de reproduction ne serait pas tombé dans le domaine public.
Toute reproduction du catalogue de Artcurial-Briest-Poulain-F.Tajan peut donc constituer une reproduction illicite d'une œuvre exposant son auteur à des poursuites en contrefaçon par le titulaire des droits sur l'œuvre.
La vente d'une œuvre n'emporte pas au profit de son propriétaire le droit de reproduction et de présentation de l'œuvre.

### 7 – Biens soumis à une législation particulière

Les conditions précédentes s'appliquent aux ventes de toutes spécialités et notamment aux ventes d'automobiles de collection.
Cependant, les commissions que l'acheteur devra acquitter en sus des enchères par lot et par tranche dégressive seront les suivantes :

- de 1 à 300 000 euros : 16 % + TVA au taux en vigueur (soit 3,13 %).
- de 300 001 à 600 000 euros : 12 % + TVA au taux en vigueur (soit 2,35 %).
- Au-delà de 600 001 euros : 10 % + TVA au taux en vigueur (soit 1,96 %).

**a)** Seule l'authenticité des véhicules est garantie, en tenant compte des réserves éventuelles apportées dans la description.

**b)** Les véhicules sont vendus en l'état. Les renseignements portés au catalogue sont donnés à titre indicatif. En effet, l'état d'une voiture peut varier entre le moment de sa description au catalogue et celui de sa présentation à la vente.
L'exposition préalable à la vente se déroulant sur plusieurs jours et permettant de se rendre compte de l'état des véhicules, il ne sera admis aucune réclamation une fois l'adjudication prononcée.

**c)** Pour des raisons administratives, les désignations des véhicules reprennent, sauf exception, les indications portées sur les titres de circulation.

**d)** Compte tenu de l'éventuelle évolution de l'état des automobiles, comme il est dit en b), il est précisé que les fourchettes de prix ne sont données qu'à titre strictement indicatif et provisoire. en revanche, les estimations seront affichées au début de l'exposition et, s'il y a lieu, corrigées publiquement au moment de la vente et consignées au procès-verbal de celle-ci.

**e)** Les acquéreurs sont réputés avoir pris connaissance des documents afférents à chaque véhicule, notamment les contrôles techniques qui sont à leur disposition auprès de la société de ventes.
Cependant, des véhicules peuvent être vendus sans avoir subi l'examen du contrôle technique en raison de leur âge, de leur état non roulant ou de leur caractère de compétition.
Le public devra s'en informer au moment de l'exposition et de la vente.

**f)** Les véhicules précédés d'un astérisque (\*) ont été confiés à Artcurial-Briest-Poulain-F.Tajan par des propriétaires extra-communautaires.
Les acheteurs devront acquitter une TVA de 5,5 % en sus des enchères, qui pourra être remboursée aux acheteurs extracommunautaires sur présentation des documents d'exportation dans un délai d'un mois après la vente, à défaut de quoi cette TVA ne pourra être remboursée.

**g)** Le changement d'immatriculation des véhicules est à la charge et sous la seule responsabilité de l'acheteur, notamment dans le respect des délais légaux.

**h)** L'enlèvement des véhicules devra impérativement être réalisé le lendemain de la vente au plus tard.
Passé ce délai, ils demeureront aux frais, risques et périls de leur propriétaire.

### 8 – Retrait des lots

Artcurial-Briest-Poulain-F. Tajan

Artcurial-Briest-Poulain-F. Tajan

L'acquéreur sera lui-même chargé de faire assurer ses acquisitions, et Artcurial-Briest-Poulain-F.Tajan décline toute responsabilité quant aux dommages que l'objet pourrait encourir, et ceci dès l'adjudication prononcée.
Toutes les formalités et transports restent à la charge exclusive de l'acquéreur.

Artcurial-Briest-Poulain-F. Tajan

### 9 – Indépendance des dispositions

Artcurial-Briest-Poulain-F. Tajan

Les dispositions des présentes conditions générales d'achat sont indépendantes les unes des autres.
La nullité de quelque disposition ne saurait entraîner l'invalidité des autres.

Artcurial-Briest-Poulain-F. Tajan

### 10 – Compétences législative et juridictionnelle

Conformément à la loi, il est précisé que toutes les actions en responsabilité civile engagées à l'occasion des prisesés et des ventes volontaires et judiciaires de meuble aux enchères publiques se prescrivent par cinq ans à compter de l'adjudication ou de la priseés.
La loi française seule régit les présentes conditions générales d'achat.
Toute contestation relative à leur existence, leur validité, leur opposabilité à tout enchérisseur et acquéreur, et à leur exécution sera tranchée par le tribunal compétent du ressort de Paris (France).

Artcurial-Briest-Poulain-F. Tajan

Artcurial-Briest-Poulain-F. Tajan

### Protection des biens culturels

Artcurial-Briest-Poulain-F. Tajan

Artcurial Briest-Poulain-F.Tajan participe à la protection des biens culturels et met tout en œuvre, dans la mesure de ses moyens, pour s'assurer de la provenance des lots mis en vente dans ce catalogue.

Artcurial-Briest-Poulain-F. Tajan

Tous les lots d'une valeur supérieure à 10 000 € de ce catalogue ont été contrôlés par le ART LOSS REGISTER Ltd.

Banque partenaire :



Artcurial-Briest-Poulain-F. Tajan

## CONDITIONS OF PURCHASE IN VOLUNTARY AUCTION SALES

### Artcurial-Briest-Poulain-F.Tajan

Artcurial-Briest-Poulain-F. Tajan Artcurial-Briest-Poulain-F. Tajan is an operator of voluntary auction sales regulated by the law articles L312-4 and following of the Code de Commerce.

In such capacity Artcurial-Briest-Poulain-F.Tajan acts as the agent of the seller who contracts with the buyer.

The relationships between Artcurial-Briest-Poulain-F. Tajan and the buyer are subject to the present general conditions of purchase which can be modified by saleroom notices or oral indications before the sale, which will be recorded in the official sale record.

#### 1 – Goods for auction

**a)** The prospective buyers are invited to examine any goods in which they may be interested, before the auction takes place, and notably during the exhibitions.

Artcurial-Briest-Poulain-F. Tajan is at disposal of the prospective buyers to provide them with reports about the conditions of lots.

**b)** Description of the lots resulting from the catalogue, the reports, the labels and the verbal statements or announcements are only the expression by Artcurial-Briest-Poulain-F. Tajan of their perception of the lot, but cannot constitute the proof of a fact.

**c)** The statements by made Artcurial-Briest-Poulain-F. Tajan about any restoration, mishap or harm arisen concerning the lot are only made to facilitate the inspection thereof by the prospective buyer and remain subject to his own or to his expert's appreciation. The absence of statements Artcurial-Briest-Poulain-F. Tajan by relating to a restoration, mishap or harm, whether made in the catalogue, condition reports, on labels or orally, does not imply that the item is exempt from any current, past or repaired defect. Inversely, the indication of any defect whatsoever does not imply the absence of any other defects.

**d)** Estimates are provided for guidance only and cannot be considered as implying the certainty that the item will be sold for the estimated price or even within the bracket of estimates.

Estimates cannot constitute any warranty assurance whatsoever.

The estimations can be provided in several currencies; the conversions may, in this case or, be rounded off differently than the legal rounding

**e)** Attributions have been made taking into account scientific and artistic knowledge at the date of the sale. Claims will not be accepted for ordinary restorations and minor damages to lots, considering that buyers are given the opportunity to assess the condition of the lots at the time of the pre-sale exhibition.

The condition of antiquities, early ceramics, glass and textiles is not guaranteed, since most of the pieces are commonly damaged. Necklaces are composed with ancient elements.

Dimensions are given for information only, especially concerning the framed paintings. References to origin and sites are only comparative.

**f)** The clockwork mechanism is not guaranteed to be operative.

#### 2 – The sale

**a)** In order to assure the proper organisation of the sales, prospective buyers are invited to make themselves known to Artcurial-Briest-Poulain-F. Tajan before the sale, so as to have their personal identity data recorded.

Artcurial-Briest-Poulain-F. Tajan reserves the right to ask any prospective buyer to justify his identity as well as his bank references and to request a deposit.

Artcurial-Briest-Poulain-F. Tajan reserves the right to refuse admission to the auction sales premises to any prospective buyer for legitimate reasons.

**b)** Any person who is a bidder undertakes to pay personally and immediately the hammer price increased by the costs to be born by the buyer and any and all taxes or fees/expenses which could be due.

Any bidder is deemed acting on his own behalf except when prior notification, accepted by Artcurial-Briest-Poulain-F. Tajan, is given that he acts as an agent on behalf of a third party.

**c)** The usual way to bid consists in attending the sale on the premises. However, Artcurial-Briest-Poulain-F. Tajan may graciously accept to receive some bids by telephone from a prospective buyer who has expressed such a request before the sale.

Artcurial-Briest-Poulain-F. Tajan will bear no liability / responsibility whatsoever, notably if the telephone contact is not made, or if it is made too late, or in case of mistakes or omissions relating to the reception of the telephone. For variety of purposes, Artcurial-Briest-Poulain-F. Tajan reserves its right to record all the telephone communications during the auction. Such records shall be kept until the complete payment of the auction price, except claims.

**d)** Artcurial-Briest-Poulain-F.Tajan may accept to execute orders to bid which will have been submitted before the sale and by Artcurial Briest-Poulina-F.Tajan which have been deemed acceptable. Artcurial-Briest-Poulain-F.Tajan is entitled to request a deposit which will be refunded within 48hours after the sale if the lot id not sold to this buyer. Should Artcurial-Briest-Poulain-F. Tajan receive several instructions to bid for the same amounts, it is the instruction to bid first received which will be given preference. Artcurial-Briest-Poulain-F. Tajan will bear no liability/responsibility in case of mistakes or omission of performance of the written order.

**e)** In the event where a reserve price has been stipulated by the seller, Artcurial-Briest-Poulain-F. Tajan reserves the right to bid on behalf of the seller until the reserve price is reached. The seller will not be admitted to bid himself directly or through an agent. The reserve price may not be higher than the low estimate for the lot printed in or publicly modified before the sale.

**f)** Artcurial-Briest-Poulain-F. Tajan will conduct auction sales at their discretion, ensuring freedom auction and equality among all bidders, in accordance with established practices.

Artcurial-Briest-Poulain-F. Tajan reserves the right to refuse any bid, to organise the bidding in such manner as may be the most appropriate, to move some lots in the course of the sale, to combine or to divide some lots in the course of the sale.

In case of challenge or dispute, Artcurial-Briest-Poulain-F. Tajan reserves the right to designate the successful bidder, to continue the bidding or to cancel it, or to put the lot back up for bidding.

**g)** Subject to the decision of the person conducting the bidding for Artcurial-Briest-Poulain-F. Tajan, the successful bidder will be the bidder would will have made the highest bid provided the final bid is equal to or higher than the reserve price if such a reserve price has been stipulated.

The hammer stroke will mark the acceptance of the highest bid and the pronouncing of the word "adjugé" or any equivalent will amount to the conclusion of the purchase contract between the seller and the last bidder taken in consideration.

No lot will be delivered to the buyer until full payment has been made.In case of payment by an ordinary draft/check, payment will be deemed made only when the check will have been cashed.

**h)** So as to facilitate the price calculation for prospective buyers, a currency converter may be operated by Artcurial-Briest-Poulain-F. Tajan as guidance. Nevertheless, the bidding cannot be made in foreign currency and Artcurial-Briest-Poulain-F. Tajan will not be liable for errors of conversion.

#### 3 – The performance of the sale

**a)** In addition of the lot's hammer price, the buyer must pay the following costs and fees/taxes:

- 1) Lots from the EEC:
  - From 1 to 30 000 euros: 25 % + current VAT (for books, VAT = 1.375 % ; for other categories, VAT = 4.9 %).
  - From 30 001 to 1 200 000 euros: 20 % + current VAT (for books, VAT = 1.1 % ; for other categories, VAT = 3.92 %).
  - Over 1 200 001 euros: 12 % + current VAT (for books, VAT = 0.66 % ; for other categories, VAT = 2.35 %).

- 2) Lots from outside the EEC: (identified by an ☉).

In addition to the commissions and taxes indicated above, an additional import VAT will be charged (7% of the hammer price, 19,6% for jewelry and watches, motorcars, wines and spirits and multiples).

- 3) The taxes (VAT on commissions and VAT on importation) can be retroceded to the purchaser on presentation of written proof of exportation outside the EEC. An EEC purchaser who will submit his intra-Community VAT number will be exempted from paying the VAT on commissions.

The payment of the lot will be made cash, for the whole of the price, costs and taxes, even when an export licence is required. The purchaser will be authorized to pay by the following means:

- In cash : up to 3 000 euros, costs and taxes included, for French citizens, up to 15 000 euros, costs and taxes included, for foreign citizens on presentation of their identity papers;
- By cheque drawn on a French bank on presentation of identity papers and for any company, a KBis dated less than 3 months (cheques drawn on a foreign bank are not accepted);
- By bank transfer;
- By credit card : VISA, MASTERCARD or AMEX (in case of payment by AMEX, a 1,85% additional commission corresponding to cashing costs will be collected).

#### 4 – The incidents of the sale

In case of dispute, Artcurial-Briest-Poulain-F. Tajan reserves the right to designate the successful bidder, to continue the sale or to cancel it or to put the lot up for sale.

**a)** In case two bidders have bidden vocally, by mean of gesture or by telephone for the same amount and both claim title to the lot, after the bidding the lot, will immediately be offered again for sale at the previous last bid, and all those attending will be entitled to bid again.

**b)** So as to facilitate the presentation of the items during the sales, Artcurial-Briest-Poulain-F. Tajan will be able to use video technology. Should any error occur in operation of such, which may lead to show an item during the bidding which is not the one on which the bids have been made, Artcurial-Briest-Poulain-F. Tajan shall bear no liability/ responsibility whatsoever, and will have sole discretion to decide whether or not the bidding will take place again.

#### 5 – Pre-emption of the French state

The French state in entitled to use a right of pre-emption on works of art, pursuant to the rules of law in force.

The use of this right comes immediately after the hammer stroke, the representative of the French state expressing then the intention of the State to substitute for the last bidder, provided he confirms the pre-emption decision within fifteen days. Artcurial-Briest-Poulain-F. Tajan will not bear any liability/responsibility for the conditions of the pre-emption by the French State.

#### 6 – Intellectual Property Right - Copyright

The copyright in any and all parts of the catalogue is the property of Artcurial-Briest-Poulain-F. Tajan.

Any reproduction thereof is forbidden and will be considered as counterfeiting to their detriment. Furthermore, Artcurial-Briest-Poulain-F. Tajan benefits from a legal exception allowing them to reproduce the lots for auction sale in their catalogue, even though the copyright protection on an item has not lapsed. Any reproduction of Arteurial-Briest-Poulain-F. Tajan catalogue may therefore constitute an illegal reproduction of a work which may lead its perpetrator to be prosecuted for counterfeiting by the holder of copyright on the work. The sale of a work of art does not transfer to its buyer any reproduction or representation rights thereof.

**f)** The buyer can obtain upon request a certificate of sale which will be invoiced € 60.

#### 7 – Items falling within the scope of specific rules

For sales of cars - including both cars of collection and ordinary cars - special additional conditions apply, as stated hereafter.

In addition to the lot's hammer price, the buyer will have to pay the following costs per lot and by degressive brackes :

- From 1 to 300 000 euros: 16% + current VAT (i.e. 3.13%).
- From 300 001 to 600 000 euros: 12% + current VAT (i.e. 2.35%).
- Over 600 001 euros: 10% + current VAT (i.e. 1.96%).

**a)** Only the authenticity of the vehicle is guaranteed, taking into consideration the possible reservations made the description.

**b)** The vehicles are sold in their current condition. The information in the catalogue is not binding. Indeed, the condition of a car may vary between the time of its description in the catalogue and the time of its presentation at the sale. The exhibition taking place for several days prior to the sale and allowing awareness of the condition of the vehicles, no complaint will be accepted once the sale by auction is pronounced.

**c)** For administrative reasons, the designations of the vehicles use the information given on the official vehicle registration documentation.

**d)** Considering the possible evolution of the condition of the cars, as stated under b), it is specified that the price ranges are given strictly for informational purposes and on a provisional basis. Now, the estimations will be put out at the beginning of the exhibition and if need be, corrected publicly at the time of the sale and recorded in the minutes thereof.

**e)** The bidders are deemed to have read the documentation relating to each vehicle, notably the technical inspections which are available at the auction sales company. However, some vehicles may be sold without having been submitted to the examination of technical inspection because of their age, of their noncirculating condition or of their competition aspect. The public will have to inquire about it at the time of the preview and sale.

**f)** The vehicles preceded by an asterisk (\*) have been consigned by owners from outside the EEC. The buyers will have to pay a VAT of 5.5% in addition to the hammer price, for which buyers from outside the EEC will be able to be reimbursed on presentation of export documentation within a time limit of one month after the sale, failing which it will not be possible to obtain reimbursement of such VAT.

**g)** The buyer has the burden and the exclusive responsibility for the change of registration of vehicles, notably within the time limit set forth by law.

**h)** The removal of vehicles must absolutely take place on the day after the auction sale, at the latest. Beyond this time limit, they will be restored at the costs and risks of their owner.

#### 8 – Removal of purchases

The buyer has to insure its purchase, and Artcurial Briest-Poulain-F.Tajan assumes no liability for any damage items which may occur after the sale.

All transportation arrangements are the sole responsibility of the buyer.

#### 9 – Severability

The clauses of these general conditions of purchase are independent from each other. Should a clause whatsoever be found null and void, the others shall remain valid and applicable.

#### 10 – Law and Jurisdiction

In accordance with the law, it is added that all actions in public liability instituted on the occasion of valuation and of voluntary and court-ordered auction sales are barred at the end of five years from the hammer price or valuation.

These Conditions of purchase are governed by French law exclusively. Any dispute relating to their existence, their validity and their binding effect on any bidder or buyer shall be submitted to the exclusive jurisdiction of the Courts of France.

#### Protection of cultural property

Artcurial Briest-Poulain-F.Tajan applies a policy to prevent the sale of looted or stolen cultural property.

Every lot in this catalogue, over e 10 000 has been checked with the Art Loss Register Ltd.

Banque partenaire :



ARTCURIAL  
BRIEST – POULAIN – F. TAJAN

**7, ROND-POINT DES CHAMPS-ÉLYSÉES  
75008 PARIS**

**T. +33 1 42 99 20 20  
F. +33 1 42 99 20 21  
E. [contact@artcurial.com](mailto:contact@artcurial.com)**

**[www.artcurial.com](http://www.artcurial.com)**

SAS au capital de 1 797 000 €  
Agrément n° 2001-005

## REPRÉSENTATIONS À L'ÉTRANGER

### BELGIQUE

**Vinciane de Traux**

5, Avenue Franklin Roosevelt  
B - 1050 Bruxelles  
**T +32 (0)2 644 98 44**  
[vdetraux@artcurial.com](mailto:vdetraux@artcurial.com)

### CHINE

**Jiayi Li**

798 Art District, No 4 Jiuxianqiao Lu  
Chaoyang District  
Beijing 100015  
**T +86 137 01 37 58 11**  
[lijiaiyi7@gmail.com](mailto:lijiaiyi7@gmail.com)

### ITALIE

**Gioia Sardagna Ferrari**

Palazzo Crespi,  
Corso Venezia, 22  
I - 20121 Milano  
**T +39 02 49 76 36 49**  
[gsardagnaferrari@artcurial.com](mailto:gsardagnaferrari@artcurial.com)

## REPRÉSENTATION EN FRANCE

### BORDEAUX

**Marie Janoueix**

Hôtel de Gurchy  
83 Cours des Girondins  
33500 Libourne  
**T +33 (0)6 07 77 59 40**  
[mjanoueix@artcurial.com](mailto:mjanoueix@artcurial.com)

### ASSOCIÉS

Francis Briest, **Co-Président**  
Hervé Poulain  
François Tajan, **Co-Président**

Fabien Naudan, **Vice-Président**

**Directeur associé senior**  
Martin Guesnet

**Directeurs associés**

Stéphane Aubert  
Emmanuel Berard  
Olivier Berman  
Isabelle Bresset  
Matthieu Fournier  
Bruno Jaubert  
Matthieu Lamoure

## ADMINISTRATION ET GESTION

**Secrétaire général**  
Axelle Givaudan

**Relations clients**

Marie Sanna-Legrand, **20 33**  
Karine Castagna, **20 28**  
Alma Barthélemy, **20 48**

**Marketing, Communication  
et Activités Culturelles**

**Directeur** : Carine Decroi  
Morgane Delmas  
Julie Jonquet-Caunes

**Comptabilité et administration**

**Directeur** : Joséphine Dubois  
**Comptabilité des ventes** :  
Marion Carteirac, Sandrine Abdelli,  
Vanessa Favre, Justine Lamarre,  
Léonor de Ligondés

**Comptabilité générale**

Virginie Boisseau, Marion Bégat,  
Sandra Margueritat, Mouna Sekour

**Gestion des ressources humaines** :  
Isabelle Chênais

**Logistique et gestion des stocks**

**Directeur** : Éric Pourchot  
Rony Avilon, Mehdi Bouchekout  
Denis Chevallier, Julien Goron,  
Joël Laviolette, Vincent Mauriol,  
Lal Sellahannadi

**Transport et douane**

Direction : Ronan Massart, **16 57**  
Marine Viet

## ORDRES D'ACHAT, ENCHÈRES PAR TÉLÉPHONE

Direction : Élodie Landais, **20 51**  
Diane Pellé, Ralf Jaglin,  
Kristina Vrzests  
[bids@artcurial.com](mailto:bids@artcurial.com)

## ABONNEMENTS CATALOGUES

Direction :  
Géraldine de Mortemart, **20 43**  
Isaure de Kervénoaël

## CONSEILLER SCIENTIFIQUE ET CULTUREL

Serge Lemoine

## COMMISSAIRES PRISEURS HABILITÉS

Francis Briest, François Tajan,  
Hervé Poulain, Isabelle Boudot  
de La Motte, Isabelle Bresset,  
Stéphane Aubert, Arnaud Oliveux,  
Matthieu Fournier, Astrid Guillon

## ARTCURIAL TOULOUSE JACQUES RIVET

**Commissaire-priseur** :  
Jacques Rivet  
8, rue Fermat – 31000 Toulouse  
**t. +33 (0)5 62 88 65 66**  
[j-rivet@wanadoo.fr](mailto:j-rivet@wanadoo.fr)

## ARTCURIAL DEAUVILLE

32, avenue Hocquart de Turtot  
14800 Deauville  
**t. +33 (0)2 31 81 81 00**  
[contact@artcurial-deauville.com](mailto:contact@artcurial-deauville.com)

## ARTCURIAL LYON MICHÉL RAMBERT

**Commissaire-priseur** :  
Michel Rambert  
2-4, rue Saint Firmin  
69008 Lyon  
**t. +33 (0)4 78 00 86 65**  
[mrambert@artcurial-lyon.com](mailto:mrambert@artcurial-lyon.com)

## ARTCURIAL MARSEILLE STAMMEGNA ET ASSOCIÉ

22, rue Edmond Rostand  
13006 Marseille  
**Contact** :  
Inès Sonnevile  
**t. +33 (0)1 42 99 16 55**  
[isonnevile@artcurial.com](mailto:isonnevile@artcurial.com)

## ARTCURIAL HOLDING SA

**Président Directeur Général** :  
Nicolas Orlowski

**Vice Présidents** : Francis Briest,  
Hervé Poulain

**Conseil d’Administration**

Francis Briest, Olivier Costa  
de Beauregard, Nicole Dassault,  
Laurent Dassault, Carole Fiquémont,  
Marie-Hélène Habert, Nicolas Orlowski,  
Michel Pastor, Hervé Poulain

**Comité de développement**

**Président** : Laurent Dassault  
S.A. la princesse Zahra Aga Khan,  
Francis Briest, Guillaume Dard,  
Laurent Dassault, Daniel Janicot,  
Serge Lemoine, Delphine Pastor,  
Michel Pastor, Bruno Pavlovsky,  
Hervé Poulain, François Tajan

## DÉPARTEMENTS D'ART

## ART IMPRESSIONNISTE ET MODERNE

**Directeur associé** :  
Bruno Jaubert  
**Directeur Europe Centrale** :  
Caroline Messensee  
**Spécialiste Italie** :  
Gioia Sardagna Ferrari  
**École de Paris, 1905 – 1939** :  
**Expert** : Nadine Nieszawer  
**Spécialiste junior, catalogueur** :  
Priscilla Spitzer  
**Spécialiste junior** :  
Tatiana Ruiz Sanz  
**Recherche et certificat** :  
Jessica Cavalero  
**Historienne de l’art** :  
Marie-Caroline Sainsaulieu  
**Administrateurs** :  
Florent Wanecq, **20 63**  
Alexia de Cockborne, **16 21**

## ART ABSTRAIT ET CONTEMPORAIN

**Directeur associé senior** :  
Martin Guesnet  
**Directeur art abstrait** :  
Hugues Sébilleau  
**Spécialiste senior** :  
Arnaud Oliveux  
**Directeur Europe Centrale** :  
Caroline Messensee  
**Spécialiste Italie** :  
Gioia Sardagna Ferrari  
**Spécialiste** :  
Florence Latioule  
**Recherche et certificat** :  
Jessica Cavalero  
**Administrateurs** :  
Sophie Cariguel, **20 04**

## ORIENTALISME

**Directeur associé** :  
Olivier Berman  
**Administrateur** :  
Alexia de Cockborne, **16 21**

## ESTAMPES, LIVRES ILLUSTRÉS ET MULTIPLES

**Expert** : Isabelle Milsztein  
**Catalogueur et administrateur** :  
Julie Hottner, **20 25**

## ART DÉCO

**Expert** : Félix Marcihac  
**Spécialiste** : Sabrina Dolla, **16 40**  
**Recherche et documentation** :  
Cécile Tajan

## DESIGN

**Directeur associé** :  
Emmanuel Berard

## MOBILIER, OBJETS D'ART DU XVIII<sup>E</sup> ET XIX<sup>E</sup> S.

**Directeur associé** :  
Isabelle Bresset  
**Céramiques , expert** :  
Cyrille Froissart  
**Orfèvrerie, experts** :  
S.A.S. Déchaut-Stetten,  
Marie de Noblet  
**Catalogueur** :  
Filippo Passadore  
**Administrateur** :  
Gabrielle Richardson, **20 68**

## TABLEAUX ET DESSINS ANCIENS ET DU XIX<sup>E</sup> S.

**Directeur associé** :  
Matthieu Fournier  
**Dessins anciens, experts** :  
Bruno et Patrick de Bayser  
**Estampes anciennes, expert** :  
Antoine Cahen  
**Sculptures, expert** :  
Alexandre Lacroix  
**Tableaux anciens, experts** :  
Cabinet Turquin  
**Catalogueur** :  
Elisabeth Bastier  
**Administrateur** :  
Alix Fade, **20 07**

## ÉCOLES ÉTRANGÈRES DE LA FIN DU XIX<sup>E</sup> S.

**Directeur associé** : Olivier Berman  
**Administrateur** :  
Tatiana Ruiz Sanz, **20 34**

## CURIOSITÉS, CÉRAMIQUES ET HAUTE ÉPOQUE

**Expert** : Robert Montagut  
**Contact** :  
Isabelle Boudot de La Motte, **20 12**

## LIVRES ET MANUSCRITS

**Expert** : Olivier Devers  
**Spécialiste** :  
Benoît Puttemans, **16 49**  
**Administrateur** :  
Lorena de las Heras

## ART TRIBAL

**Expert** : Bernard de Grunne  
**Administrateur** :  
Florence Latioule, **20 38**

## ART D’ASIE

**Expert** : Philippe Delalande  
**Contact** : Isabelle Bresset, **20 13**

## ARCHÉOLOGIE D’ORIENT ET ARTS DE L’ISLAM

**Expert** : Anne-Marie Kevorkian  
**Contact** : Isabelle Bresset, **20 13**

## ARCHÉOLOGIE

**Expert** : Daniel Lebeurrrier  
**Contact** : Isabelle Bresset, **20 13**

### BIJOUX

**Directeur** : Julie Valade  
**Experts** : S.A.S. Déchaut-Stetten  
**Administrateurs** :  
Marianne Balse, **20 52**  
Laetitia Merendon, **16 30**  
Laura Mongeni, **16 30**

### MONTRES

**Expert** : Romain Réa  
**Administrateur** :  
Laetitia Merendon, **16 30**

## ARTCURIAL MOTORCARS AUTOMOBILES DE COLLECTION

**Directeur associé** :  
Matthieu Lamoure  
**Spécialiste** : Pierre Novikoff  
**Consultant** : Frédéric Stoesser  
**Clerc** : Antoine Mahé, **20 62**  
**Administrateurs** :  
Iris Hummel, **20 56**  
Anne-Claire Mandine

## AUTOMOBILIA AÉRONAUTIQUE, MARINE

**Directeur associé** :  
Matthieu Lamoure  
**Direction** :  
Sophie Peyrache, **20 41**  
**Expert automobilia** :  
Estelle Prévot-Perry

## BANDES DESSINÉES

**Expert** : Éric Leroy, **20 17**  
**Administrateur** :  
Lucas Hureau, **20 11**

## VINS ET SPIRITUEUX

**Experts** :  
Laurie Matheson, **16 33**  
Luc Dabadie, **16 34**  
**Administrateur** :  
Marie Calzada  
[vins@artcurial.com](mailto:vins@artcurial.com)

## VINTAGE & COLLECTIONS

**Spécialiste** : Cyril Pigot, **16 56**  
**Spécialiste junior** :  
Eva-Yoko Gault, **20 15**

## VENTES GÉNÉRALISTES

**Spécialiste** :  
Isabelle Boudot de La Motte  
**Spécialiste junior mode vintage** :  
Élisabeth Telliez, **16 59**  
**Administrateurs** :  
Juliette Leroy, **20 16**  
Mathilde Neuve-Eglise, **20 70**

## SOUVENIRS HISTORIQUES ET ARMES ANCIENNES

**Experts** : Gaëtan Brunel  
et Bernard Bruel  
**Administrateur** :  
Juliette Leroy, **20 16**

### INVENTAIRES

**Directeur associé** :  
Stéphane Aubert  
**Consultant** : Jean Chevallier  
**Clercs** :  
Inès Sonnevile, **16 55**  
Astrid Guillon, **20 02**  
**Administrateur** :  
Marie-Bénédicte Charreyre, **20 18**

## VENTES PRIVÉES IMPRESSIONNISTE, MODERNE, CONTEMPORAIN

Constance Boscher, **20 37**

Tous les emails des collaborateurs  
d'Artcurial Briest-Poulain-F.Tajan,  
s'écrivent comme suit :  
initiale du prénom et nom  
@artcurial.com, par exemple :  
[iboudotdelamotte@artcurial.com](mailto:iboudotdelamotte@artcurial.com)

Les numéros de téléphone  
des collaborateurs d'Artcurial  
Briest-Poulain-F.Tajan,  
se composent comme suit :  
**+33 1 42 99 xx xx**

## AFFILIÉ À INTERNATIONAL AUCTIONEERS



## Saint-Cloud *le palais retrouvé*

Format : 250 x 310 mm, 400 pages  
Plus de 400 illustrations en couleurs,  
cilié pleine toile, signé, fer à dorure, sans effort illustré.  
Tirage limité à 1500 exemplaires numérotés.  
Prix de lancement : 195 € puis 245 € à partir du 1<sup>er</sup> février 2014.



En cette année 2013 un certain événement de voir le Palais de Saint-Cloud remettre de ses racines, une équipe de passionnés s'est donné pour mission de retrouver via cette grande demeure historique dans un ouvrage exceptionnel. Les vues d'intérieur soixantenaire de Pierre-Antoine Richbourg, photographe officiel de la Cour de Napoléon III, rassemblées dans un album unique appartenant au collectionneur Jean-Denis Serres ont permis à Bernard Chevallier de retrouver, pièce après pièce, une grande partie des objets mobiliers survivants de l'Essence de 1870. Ces modèles somptueux, ses objets d'art, ses tableaux aujourd'hui placés dans des collections nationales et privées, Marc Walter les a photographiés et mis en relation avec leur représentation avec leurs représentations sur les vues de Richbourg.

## SAINT-CLOUD *LE PALAIS RETROUVÉ*

SOUS LA DIRECTION DE BERNARD CHEVALLIER  
SWAN ÉDITEUR

Contact:  
Géraldine Martin  
+ 33 1 42 96 16 19 / 16 20  
librairie@artcurial.com

**ARTCURIAL**  
LIBRAIRIE D'ART

Ouvert tous les jours de 10h30 à 19h00  
Tél : 01 42 96 16 19  
Mél : librairie@artcurial.com  
7, rond-point des Champs-Élysées  
75008 Paris



VENTE EN PRÉPARATION

## ARTS DÉCORATIFS DU XVII<sup>E</sup> AU XIX<sup>E</sup> SIÈCLE

MERCREDI 6 NOVEMBRE 2013  
7, ROND-POINT DES CHAMPS-ÉLYSÉES - PARIS VIII<sup>e</sup>

Coordonnées Presse:  
Ludovic Besson

Pointe de contact au 48  
4896 2018 (mail: contact@artcurial.com)  
Philippe Poulain  
01 42 96 16 19  
librairie@artcurial.com

Agence de communication  
4896 2018 (mail: contact@artcurial.com)

**ARTCURIAL**

BRIEST - POULAIN - F. TAJAN





## LE PLAZA ATHÉNÉE

VENTE AUX ENCHÈRES D'UNE PARTIE DU MOBILIER DE L'HÔTEL PLAZA ATHÉNÉE  
DESIGN • ART CONTEMPORAIN • MOBILIER • ARTS DE LA TABLE

MARDI 8 OCTOBRE 2013  
7, ROND-POINT DES CHAMPS-ÉLYSÉES • PARIS VIII\*

www.artcurial.com  
www.artcurial.com

# ARTCURIAL

BRIEST - POULAIN - F. TAJAN



## VENTE EN PRÉPARATION ART D'ASIE

MARDI 10 DÉCEMBRE 2013  
7, ROND-POINT DES CHAMPS-ÉLYSÉES • PARIS VIII\*

Expert  
Philippe Dujardin

Commissaire-Priseur  
Isabelle Brunet

Pour inscrire un lot  
dans cette vente, contactez  
Grigoris Yin  
+33 (0)1 42 96 20 02  
www.artcurial.com

# ARTCURIAL

BRIEST - POULAIN - F. TAJAN

# Ordre d'achat Absentee Bid Form

**VUE SUR LE PALAIS ROYAL  
SUCCESSION DE MADAME S.**

**VENTE SANS PRIX DE RESERVE  
VENTE N°2453**

**MERCREDI 9 OCTOBRE 2013 À 14H  
PARIS – 7 ROND-POINT DES CHAMPS-ÉLYSÉES**

- ORDRE D'ACHAT / *ABSENTEE BID*
- LIGNE TÉLÉPHONIQUE / *TELEPHONE*

TÉLÉPHONE / *PHONE*:

\_\_\_\_\_

RÉFÉRENCES BANCAIRES OBLIGATOIRES À NOUS COMMUNIQUER  
*REQUIRED BANK REFERENCE:*

\_\_\_\_\_

EXPIRE FIN / *EXPIRATION DATE:*

\_\_\_\_

NOM / *NAME* \_\_\_\_\_

PRÉNOM / *FIRST NAME* \_\_\_\_\_

ADRESSE / *ADDRESS* \_\_\_\_\_

TÉLÉPHONE / *PHONE* \_\_\_\_\_

FAX \_\_\_\_\_

EMAIL \_\_\_\_\_

APRÈS AVOIR PRIS CONNAISSANCE DES CONDITIONS DE VENTE DÉCRITES  
DANS LE CATALOGUE, JE DÉCLARE LES ACCEPTER ET VOUS PRIE D'ACQUÉRIR  
POUR MON COMPTE PERSONNEL AUX LIMITES INDIQUÉES EN EUROS,  
LES LOTS QUE J'AI DÉSIGNÉS CI-DESSOUS. (LES LIMITES NE COMPRENANT  
PAS LES FRAIS LÉGAUX).

*I HAVE READ THE CONDITIONS OF SALE AND THE GUIDE TO BUYERS PRINTED  
IN THIS CATALOGUE AND AGREE TO ABIDE BY THEM. I GRANT YOUR PERMISSION  
TO PURCHASE ON MY BEHALF THE FOLLOWING ITEMS WITHIN THE LIMITS  
INDICATED IN EUROS. (THESE LIMITS DO NOT INCLUDE BUYER'S PREMIUM AND TAXES).*

LOT	DESCRIPTION DU LOT / <i>LOT DESCRIPTION</i>	LIMITE EN EUROS / <i>MAX. EUROS PRICE</i>
N°		€
N°		€
N°		€
N°		€
N°		€
N°		€
N°		€
N°		€
N°		€
N°		€
N°		€
N°		€
N°		€
N°		€
N°		€
N°		€
N°		€
N°		€
N°		€
N°		€
N°		€

LES ORDRES D'ACHAT DOIVENT IMPÉRATIVEMENT NOUS PARVENIR  
AU MOINS 24 HEURES AVANT LA VENTE.

*TO ALLOW TIME FOR PROCESSING, ABSENTEE BIDS SHOULD BE RECEIVED  
AT LEAST 24 HOURS BEFORE THE SALE BEGINS.*

DATE ET SIGNATURE OBLIGATOIRE  
*REQUIRED DATED SIGNATURE*

\_\_\_\_\_

À RENVOYER / *PLEASE MAIL TO:*

**ARTCURIAL-BRIEST-POULAIN-F.TAJAN  
7, ROND-POINT DES CHAMPS-ÉLYSÉES  
75008 PARIS.**

**FAX: +33 (0)1 42 99 20 60  
bids@artcurial.com**